

**Министерство Российской Федерации  
по делам Северного Кавказа**



**Информация о реализации  
государственной программы  
Российской Федерации  
«Развитие Северо-Кавказского  
федерального округа»  
на период до 2025 года и социально-  
экономическом развитии  
Северо-Кавказского федерального округа  
январь-март 2017 года**

**Департамент территориального развития**

**май 2017 года, г. Ессентуки**

## ВВЕДЕНИЕ

Распоряжением Правительства Российской Федерации от 17 декабря 2012 г. № 2408-р утверждена государственная программа Российской Федерации «Развитие Северо-Кавказского федерального округа» на период до 2025 года (далее – Госпрограмма).

В целях сокращения уровня межрегиональной дифференциации финансирования за счет средств федерального бюджета по отраслевому принципу возникла необходимость изменить структуру Госпрограммы, предусмотрев разработку подпрограмм социально-экономического развития по административно-территориальному принципу, а именно: по семи субъектам Российской Федерации, входящим в состав Северо-Кавказского федерального округа.

Новая редакция Госпрограммы утверждена постановлением Правительства Российской Федерации от 27 февраля 2016 г. № 148 «О внесении изменений в государственную программу Российской Федерации «Развитие Северо-Кавказского федерального округа» на период до 2025 года». Госпрограмма включает в себя 11 подпрограмм, реализация которых обеспечит формирование условий для развития реального сектора экономики Северо-Кавказского федерального округа, а также повышения качества жизни и благосостояния граждан.

Основными приоритетными направлениями Госпрограммы с 2017 года будут являться: реализация эффективных проектов реального сектора экономики в промышленности, агропромышленном комплексе, транспорте и логистике, а также развитие туристического кластера.

Реализация мероприятий подпрограмм позволит увеличить инвестиционный поток, увеличить поддержку промышленности и агропромышленного комплекса, создать новые высокопроизводительные рабочие места, улучшить социально-экономическое положение в субъектах Российской Федерации, входящих в состав Северо-Кавказского федерального округа, и создать мультипликативный эффект развития смежных секторов экономики на Юге России.

Департамент территориального развития Министерства Российской Федерации по делам Северного Кавказа осуществляет мониторинг социально-экономического развития Северо-Кавказского федерального округа в форме ежеквартального доклада.

В январе-марте 2017 года мониторинг осуществлён по основным показателям (индикаторам) Госпрограммы с учётом перехода на новую систему оценки эффективности реализации Госпрограммы.

## СОДЕРЖАНИЕ

ВВЕДЕНИЕ	2
СОДЕРЖАНИЕ	3
Мониторинг социально-экономического развития Северо-Кавказского федерального округа	5
<b>Индикатор (показатель) 1.</b> Отгружено товаров собственного производства, выполнено работ и услуг собственными силами (по чистым видам деятельности) по разделам С, D, E ОКВЭД (добыча полезных ископаемых, обрабатывающие производства, производство и распределение электроэнергии, газа и воды) по Северо-Кавказскому федеральному округу	5
<b>Индикатор (показатель) 2.</b> Объем инвестиций в основной капитал по Северо-Кавказскому федеральному округу	8
<b>Индикатор (показатель) 3.</b> Объем налоговых и неналоговых доходов консолидированных бюджетов субъектов Российской Федерации, входящих в состав Северо-Кавказского федерального округа	10
<b>Индикатор (показатель) 4.</b> Среднемесячная номинальная начисленная заработная плата	12
<b>Индикатор (показатель) 5.</b> Уровень безработицы (по методологии Международной организации труда) в среднем за год	15
<b>Индикаторы (показатели) 6-7.</b> Охват детей в возрасте 3 года и старше дошкольным образованием и Удельный вес численности обучающихся, занимающихся в первую смену, в общей численности обучающихся общеобразовательных организаций	18
<b>Индикаторы (показатели) 8-10.</b> Коэффициент рождаемости (число родившихся на 1000 чел. населения), Смертность от всех причин (умерших на 1000 чел. населения), Младенческая смертность (на 1000 детей, родившихся живыми)	20
<b>Индикатор (показатель) 11.</b> Реальные денежные доходы к соответствующему периоду предыдущего года	24
<b>Индикатор (показатель) 12.</b> Число высокопроизводительных рабочих мест по Северо-Кавказскому федеральному округу	27
<b>Индикатор (показатель) 13.</b> Количество малых и средних предприятий в расчете на 1 тыс. человек населения субъектов Российской Федерации, входящих в состав Северо-Кавказского федерального округа	28
<b>Индикатор (показатель) 14.</b> Отгружено товаров собственного производства, выполнено работ и услуг собственными силами по разделу А ОКВЭД (сельское хозяйство, охота, лесное хозяйство)	30
<b>Индикатор (показатель) 15.</b> Количество туристов, посетивших курорты туристического кластера в Северо-Кавказском федеральном округе, Краснодарском крае и Республике Адыгея	32

**ЗАКЛЮЧЕНИЕ 33**

Приложение 1. Сведения о показателях (индикаторах) государственной программы Российской Федерации «Развитие Северо-кавказского федерального округа» на период до 2025 года **36**

Приложение 2. Сведения о показателях (индикаторах) подпрограмм государственной программы Российской Федерации «Развитие Северо-Кавказского федерального округа» на период до 2025 года **37**

## Мониторинг социально-экономического развития Северо-Кавказского федерального округа

### Индикатор (показатель) 1. Отгружено товаров собственного производства, выполнено работ и услуг собственными силами (по чистым видам деятельности) по разделам С, D, E ОКВЭД (добыча полезных ископаемых, обрабатывающие производства, производство и распределение электроэнергии, газа и воды) по Северо-Кавказскому федеральному округу

Отгрузка товаров собственного производства, выполнение работ и оказание услуг собственными силами наряду с индексом промышленного производства являются важнейшими индикаторами состояния промышленности региона.

#### Индекс производства по видам экономической деятельности в январе-марте 2017 года в процентах (%) к январю-марту 2016 года<sup>1</sup>

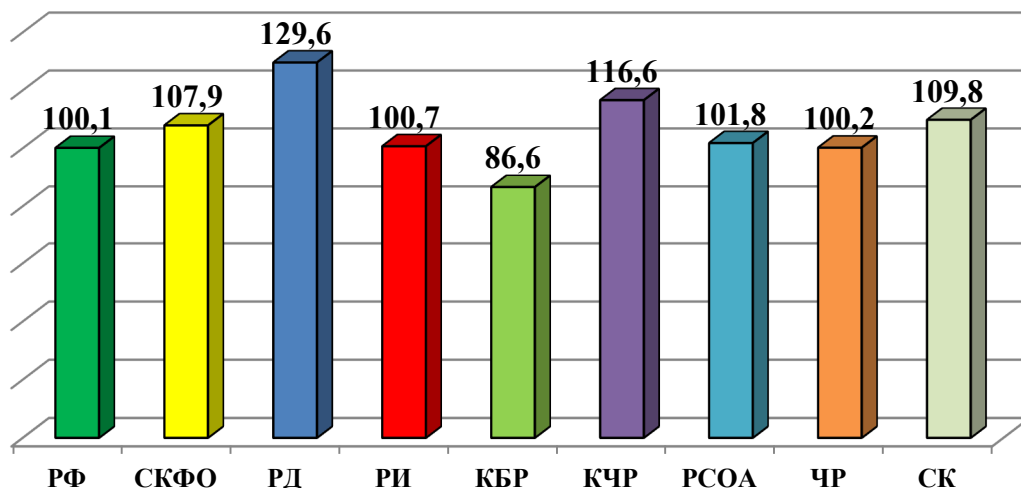
	Общий индекс производства	Добыча полезных ископаемых	Обрабатывающие производства	Производство и распределение электроэнергии, газа и воды
Российская Федерация	100,1	101,2	99,2	101,3
<b>Северо-Кавказский федеральный округ</b>	<b>107,9</b>	<b>99,5</b>	<b>108,5</b>	<b>112,9</b>
Республика Дагестан	129,6	103,8	137,9	92,3
Республика Ингушетия	100,7	88,7	95,0	102,0
Кабардино-Балкарская Республика	86,6	43,9	83,1	111,4
Карачаево-Черкесская Республика	116,6	110,2	122,5	105,1
Республика Северная Осетия-Алания	101,8	73,8	101,9	119,4
Чеченская Республика	100,2	84,0	103,0	99,1
Ставропольский край	109,8	100,6	110,1	118,6

Общий индекс промышленного производства в Северо-Кавказском федеральном округе за январь-март 2017 года составил 107,9%, тогда как в целом по Российской Федерации он составил 100,1 процента. Рост произошёл за счёт обрабатывающих производств (108,5%) и по виду деятельности «Производство и распределение электроэнергии, газа и воды» (112,9%), тогда как в сфере добычи полезных ископаемых наблюдалось снижение производства (99,5%). В целом по Российской Федерации наблюдался промышленный рост в сфере добычи полезных ископаемых (101,2%), а также в производстве и распределении электроэнергии, газа

<sup>1</sup> [http://www.gks.ru/bgd/regl/b17\\_01/IssWWW.exe/Stg/d03/prom-1.doc](http://www.gks.ru/bgd/regl/b17_01/IssWWW.exe/Stg/d03/prom-1.doc)  
[http://www.gks.ru/bgd/regl/b17\\_01/IssWWW.exe/Stg/d03/prom-2.doc](http://www.gks.ru/bgd/regl/b17_01/IssWWW.exe/Stg/d03/prom-2.doc)

и воды (101,3 процентов). По виду деятельности «обрабатывающие производства» в Российской Федерации наблюдалось снижение производства: 99,2%.

**Общий индекс производства в январе-марте 2017 года  
к январю-марту 2016 года (%)**



**Объем отгруженных товаров собственного производства, выполненных работ и услуг собственными силами, в январе-марте 2017 года, в том числе по сравнению с январём-мартом 2016 года, млн. руб.<sup>1</sup>**

	Добыча полезных ископаемых		Обрабатывающие производства		Производство и распределение электроэнергии, газа и воды		Всего	
	Млн. руб.	В % к янв.-мар. 2016 г.	Млн. руб.	В % к янв.-мар. 2016	Млн. руб.	В % к янв.-мар. 2016	Млн. руб.	В % к янв.-мар. 2016
<b>РФ, (млрд. руб.)</b>	3292	130,5	7856	108,7	1546	107,8	12694	113,5
<b>СКФО</b>	<b>5405</b>	<b>114,0</b>	<b>85244</b>	<b>107,0</b>	<b>38471</b>	<b>115,2</b>	<b>129120</b>	<b>109,6</b>
РД	1021	133,2	7960	118,6	4483	99,1	13464	112,2
РИ	334	117,9	934	127,9	725	124,0	1993	124,7
КБР	62,0	100,6	6417	88,3	2172	105,0	8651	92,1
КЧР	595	100,2	7148	135,2	2022	151,9	9765	135,4
РСО-А	64,8	76,2	3173	104,4	1509	108,6	4746,8	105,2
ЧР	1177	121,8	1150	116,3	4906	116,6	7233	117,4
СК	2152	108,4	58461	105,1	22654	117,4	83267	108,3

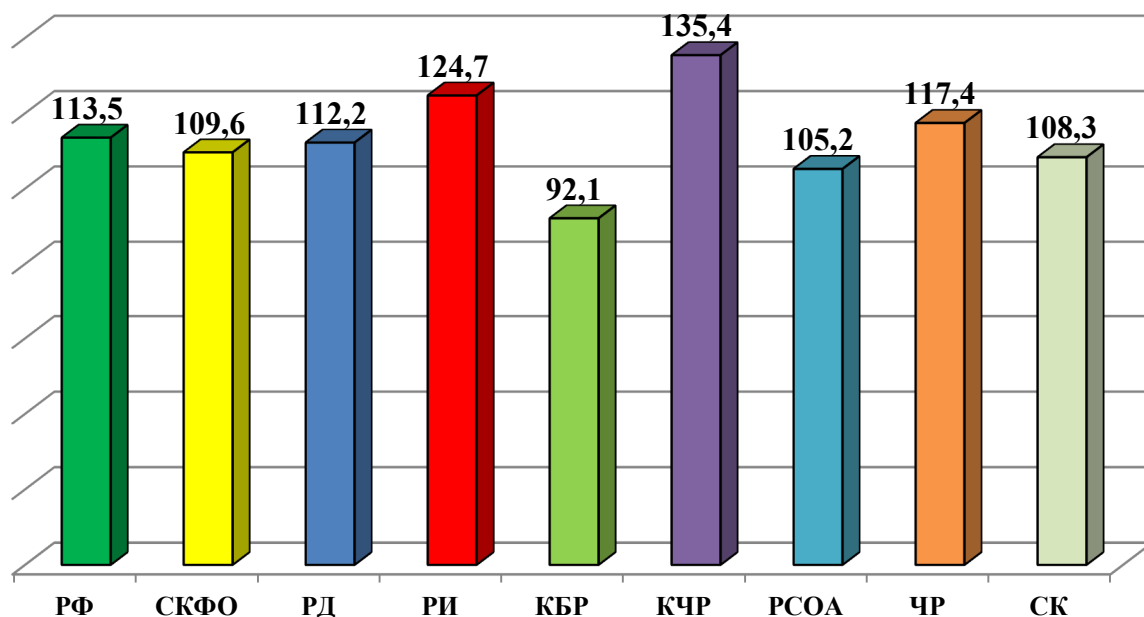
По предварительным оценкам, объём отгрузки товаров собственного производства, выполнения работ и оказания услуг собственными силами

<sup>1</sup> [http://www.gks.ru/bgd/regl/b17\\_01/IssWWW.exe/Stg/d03/prom-4.doc](http://www.gks.ru/bgd/regl/b17_01/IssWWW.exe/Stg/d03/prom-4.doc)

в январе-марте 2017 года достиг 129,1 млрд. руб, что составляет в сопоставимых ценах 109,6% по сравнению с январём-мартом 2016 года (в целом по Российской Федерации – 113,5% в сопоставимых ценах по сравнению с январём-мартом 2016 года).

	Показатель	Факт за январь-март 2016 года	Оценка за январь-март 2017 года	План 2017 год
1.	Отгрузка товаров собственного производства, выполнение работ и оказание услуг собственными силами (по чистым видам деятельности) по разделам С, D, E ОКВЭД (добыча полезных ископаемых, обрабатывающие производства, производство и распределение электроэнергии, газа и воды) по СКФО	117,8	129,1	564,3
	Республика Дагестан	12,0	13,5	65,8
	Республика Ингушетия	1,6	2,0	9,4
	Кабардино-Балкарская Республика	9,4	8,7	51,3
	Карачаево-Черкесская Республика	7,2	9,8	37,1
	Республика Северная Осетия-Алания	4,5	4,8	24,9
	Чеченская Республика	6,2	7,2	27,8
	Ставропольский край	76,9	83,3	348,0

**Объем отгруженных товаров собственного производства, выполненных работ и услуг собственными силами, в январе-марте 2017 года, в том числе в сопоставимых ценах по сравнению с январём-мартом 2016 года в Северо-Кавказском федеральном округе (%)**



## Индикатор (показатель) 2. Объем инвестиций в основной капитал по Северо-Кавказскому федеральному округу

Большинство субъектов Российской Федерации, входящих в состав Северо-Кавказского федерального округа, представили оценочные данные по данному показателю только за январь-декабрь 2016 года, поэтому реальный объем инвестиций за январь-март 2017 года по состоянию на 20 мая 2017 года оценить невозможно.

	Показатель	Факт за январь-март 2017 года	Оценка за январь-март 2017 года	План 2017 год
2	Объем инвестиций в основной капитал по Северо-Кавказскому федеральному округу (млрд.руб.)	39,6	2,8	545,2
	Республика Дагестан	14,2	-	274,6
	Республика Ингушетия	1,7	-	14,3
	Кабардино-Балкарская Республика	1,7	1,9	33,9
	Карачаево-Черкесская Республика	1,3	0,9	16,6
	Республика Северная Осетия - Алания	3,1	-	28,4
	Чеченская Республика	2,9	-	68,0
	Ставропольский край	14,7	-	109,4

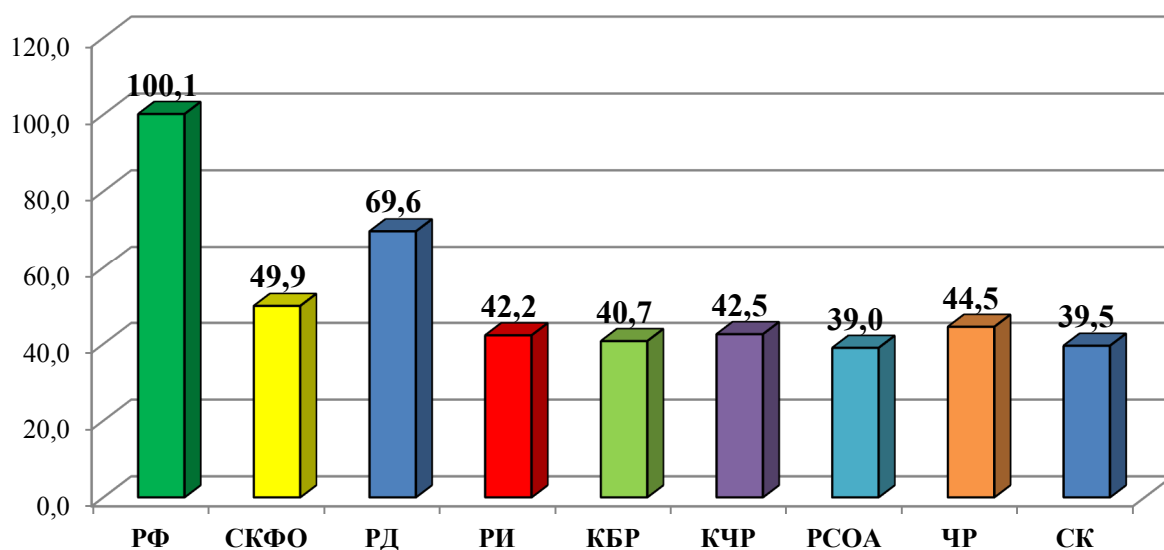
### ОБЪЕМ ИНВЕСТИЦИЙ В ОСНОВНОЙ КАПИТАЛ в январе-декабре 2016 года<sup>1</sup>

	Млн.рублей	В % к янв.-дек. 2015г.
Российская Федерация, млрд.рублей	14639,8	99,1
<b>Северо-Кавказский федеральный округ</b>	484957,5	96,3
Республика Дагестан	209842,6	100,8
Республика Ингушетия	19970,0	97,4
Кабардино-Балкарская Республика	35117,7	109,2
Карачаево-Черкесская Республика	19898,6	96,6
Республика Северная Осетия - Алания	27420,4	101,6
Чеченская Республика	61979,8	102,4
Ставропольский край	110728,3	82,2

<sup>1</sup> [http://www.gks.ru/bgd/regl/b16\\_01/IssWWW.exe/Stg/d10/invest1.doc](http://www.gks.ru/bgd/regl/b16_01/IssWWW.exe/Stg/d10/invest1.doc)



**Объём инвестиций в основной капитал на душу населения  
в январе-декабре 2016 года, тыс. руб. на чел.**



**СТРУКТУРА ИНВЕСТИЦИЙ В ОСНОВНОЙ КАПИТАЛ  
ПО ИСТОЧНИКАМ ФИНАНСИРОВАНИЯ**

**в январе-декабре 2016 года**

в % к общему объёму инвестиций в основной капитал

	Собственные средства	Привлеченные средства	В том числе					Кредиты банков	средства организаций и населения на долевоестроительство
			бюджетные средства	из них					
				Фед. бюджета	бюджетов субъектов РФ	Местных бюджетов			
Российская Федерация	51,8	48,2	16,0	9,0	5,9	1,1	10,5	2,8	
<b>СКФО</b>	<b>36,9</b>	<b>63,1</b>	<b>37,4</b>	<b>25,7</b>	<b>9,6</b>	<b>2,1</b>	<b>6,8</b>	<b>0,7</b>	
Республика Дагестан	23,5	76,5	60,3	21,0	35,0	4,3	1,5	1,6	
Республика Ингушетия	5,1	94,9	91,8	80,3	10,9	0,6	0,0	0,1	
Кабардино-Балкарская Республика	25,7	74,3	47,2	28,8	17,3	1,1	0,0	2,2	
Карачаево-Черкесская Республика	46,7	53,3	49,5	37,9	10,5	1,1	2,5	0,4	
Республика Северная Осетия-Алания	20,5	79,5	74,9	70,0	3,5	1,5	0,0	0,1	
Чеченская Республика	19,7	80,3	24,6	16,3	5,1	3,1	4,4	0,3	
Ставропольский край	58,7	41,3	16,8	9,7	5,4	1,8	14,1	0,8	

В целом в Северо-Кавказском федеральном округе объём инвестиций в январе-декабре 2016 года составил 485,0 млрд руб., что на 3,7% меньше, чем в прошлом году. В целом по Российской Федерации объём инвестиций за данный период сократился на 0,9% относительно аналогичного периода 2016 года. При этом субъекты Российской Федерации, входящие в состав Северо-Кавказского федерального округа, показали разную динамику по данному показателю. Кабардино-Балкарская Республика показала рост объёма инвестиций на 9,2% относительно аналогичного периода 2015 года, в Ставропольском крае инвестиции сократились на 17,8 процента. В остальных регионах колебания объёма инвестиций не превышали 2,5% процента от уровня 2015 года.

В Северо-Кавказском федеральном округе очень высока доля собственных инвестиций у организаций Ставропольского края (58,7%) и Карачаево-Черкесской Республики (46,7%). Учитывая, что на их долю приходится примерно одна четвертая общего объёма инвестиций, это вывело средний по округу показатель на уровень доли собственных средств организаций в общем объёме инвестиций – 36,9%. При этом в остальных регионах доля собственных средств не превышает 26%. Традиционно низкая доля средств банков в январе-декабре 2016 года сохранялась в большинстве субъектов Российской Федерации, входящих в состав Северо-Кавказского федерального округа, однако в Ставропольском крае этот показатель оказался выше среднероссийского уровня и составил 14,1% (в среднем по Российской Федерации 10,5%).

**Индикатор (показатель) 3. Объем налоговых и неналоговых доходов консолидированных бюджетов субъектов Российской Федерации, входящих в состав Северо-Кавказского федерального округа**

	Показатель	Оценка за январь-март 2016 года	Оценка за январь-март 2017 года	План 2017 год
3.	Объём налоговых и неналоговых доходов консолидированных бюджетов субъектов Российской Федерации, входящих в состав Северо-Кавказского федерального округа, (млрд. руб.)	<b>29,76</b>	<b>32,73</b>	<b>161,7</b>
	Республика Дагестан	6,8	7,4	33,2
	Республика Ингушетия	0,9	0,49	4,4
	Кабардино-Балкарская Республика	3,7	2,9	17,0
	Карачаево-Черкесская Республика	1,6	1,7	7,4
	Республика Северная Осетия-Алания	2,7	-	14,1
	Чеченская Республика	2,86	2,84	15,5
	Ставропольский край	13,9	17,4	70,1

Объём налоговых и неналоговых доходов консолидированных бюджетов субъектов Российской Федерации, входящих в состав Северо-Кавказского округа, за январь-март 2017 года составляет по предварительным оценкам 32,73 млрд. руб., тогда как Госпрограммой запланировано 161,7 млрд. рублей за январь-декабрь 2017 год.

**Поступление налогов, сборов и иных обязательных платежей  
в консолидированный бюджет Российской Федерации  
в январе-феврале 2016 года<sup>1</sup>**

	Поступило		В том числе			
	млн. рублей	в % к итогу	в федеральный бюджет		в консолидированные бюджеты субъектов	
			млн. рублей	в % к общему объему поступ- лений	млн. рублей	в % к общему объему поступ- лений
Российская Федерация, млрд.рублей	2311,4	100	1516,1	65,6	795,2	34,4
<b>Северо-Кавказский федеральный округ</b>	23958,2	1,0	9562,7	39,9	14395,5	60,1
Республика Дагестан	4572,8	0,2	1875,4	41,0	2697,4	59,0
Республика Ингушетия	449,6	0,0	142,0	31,6	307,6	68,4
Кабардино-Балкарская Республика	1293,0	0,1	314,7	24,3	978,4	75,7
Карачаево-Черкесская Республика	1365,0	0,1	660,0	48,4	704,9	51,6
Республика Северная Осетия - Алания	2412,9	0,1	805,4	33,4	1607,5	66,6
Чеченская Республика	1531,7	0,1	407,4	26,6	1124,3	73,4
Ставропольский край	12333,2	0,5	5357,8	43,4	6975,4	56,6

<sup>1</sup> [http://www.gks.ru/bgd/regl/b17\\_01/IssWWW.exe/Stg/d03/fin-gos1.doc](http://www.gks.ru/bgd/regl/b17_01/IssWWW.exe/Stg/d03/fin-gos1.doc)

**Задолженность по налогам и сборам  
в консолидированный бюджет Российской Федерации  
(по оперативным данным Федеральной налоговой службы)  
по состоянию на 1 марта 2017 года<sup>1</sup>**

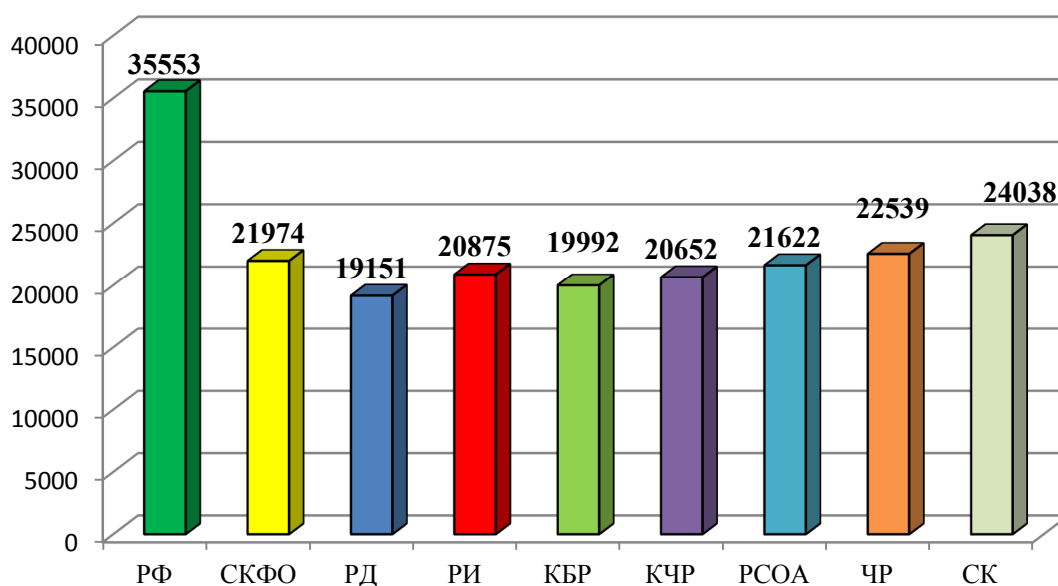
	Задолженность		В том числе по федеральным налогам и сборам	
	млн. рублей	в % к итогу	млн. рублей	в % к итогу
Российская Федерация, млрд.руб.	1013,8		464,1	
<b>Северо-Кавказский федеральный округ</b>	<b>52048,0</b>	<b>5,1</b>	<b>25006,8</b>	<b>5,4</b>
Республика Дагестан	9235,7	0,9	2790,9	0,6
Республика Ингушетия	1919,5	0,2	546,4	0,1
Кабардино-Балкарская Республика	14290,6	1,4	10599,0	2,3
Карачаево-Черкесская Республика	2989,5	0,3	815,5	0,2
Республика Северная Осетия - Алания	7150,7	0,7	4196,9	0,9
Чеченская Республика	3228,1	0,3	1065,1	0,2
Ставропольский край	13234,0	1,3	4993,0	1,1

**Индикатор (показатель) 4. Среднемесячная номинальная начисленная заработная плата**

В целом по Северо-Кавказскому федеральному округу в январе-феврале 2017 года номинальная начисленная среднемесячная заработная плата одного работника, по данным Росстата, составила 21 974 рублей, что составляет 61,81% от среднероссийского показателя (35 553 рубля). Рост по сравнению с аналогичным периодом 2016 года составил 4,4%, тогда как в среднем по Российской Федерации он составил 5,8 процента.

<sup>1</sup> [http://www.gks.ru/bgd/regl/b16\\_01/IssWWW.exe/Stg/d12/fin-gos2.doc](http://www.gks.ru/bgd/regl/b16_01/IssWWW.exe/Stg/d12/fin-gos2.doc)

### Номинальная начисленная заработная плата в январе-феврале 2017 года, руб.<sup>1</sup>



	Номинальная начисленная заработная плата в январе-феврале 2017 года, рублей	В % к январю-февралю 2016 года	Изменение реальной заработной платы
Российская Федерация	35553	105,8	102,3*
<b>Северо-Кавказский федеральный округ</b>	<b>21974</b>	<b>104,4</b>	<b>99,07**</b>
Республика Дагестан	19151	104,4	100,5
Республика Ингушетия	20875	100,0	102,7
Кабардино-Балкарская Республика	19992	103,2	97,7
Карачаево-Черкесская Республика	20652	102,8	98,0
Республика Северная Осетия - Алания	21622	101,2	96,9
Чеченская Республика	22539	100,8	96,4
Ставропольский край	24038	106,7	101,3

\* оценка [http://www.gks.ru/bgd/free/B17\\_00/IssWWW.exe/Stg/dk02/6-0.doc](http://www.gks.ru/bgd/free/B17_00/IssWWW.exe/Stg/dk02/6-0.doc)

\*\* усреднённо по СКФО

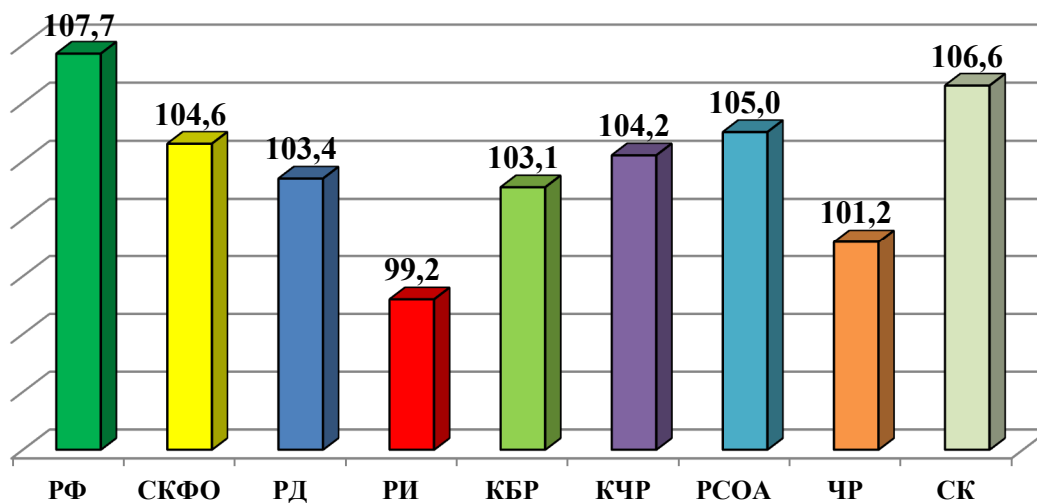
Уровень реальной заработной платы в субъектах Российской Федерации, входящих в состав Северо-Кавказского федерального округа, показал разнонаправленную динамику. В Ставропольском крае рост заработной платы на 6,7% сопровождался ростом реальной заработной платы на 1,3%, в Республике Дагестан соответственно 4,4% и 0,5%, в Республике Ингушетия соответственно 0,0% и 2,7%, однако в Кабардино-Балкарской Республике рост заработной платы на 3,2% сопровождался сокращением

<sup>1</sup> [http://www.gks.ru/bgd/regl/b17\\_01/IssWWW.exe/Stg/d03/urov-7.doc](http://www.gks.ru/bgd/regl/b17_01/IssWWW.exe/Stg/d03/urov-7.doc)

реальной заработной платы на 2,3%, в Карачаево-Черкесской Республике аналогично 2,8% роста и 2,0% сокращения. В Республике Северная Осетия – Алания и Чеченской Республике низкий рост начисленной заработной платы сопровождался сокращением реальной заработной платы.

	Показатель	Факт за январь-февраль 2016 года	Оценка за январь-февраль 2017 года	План 2017 год
4.	Среднемесячная номинальная начисленная заработная плата, (руб.)	20971	21974	23377,9
	Республика Дагестан	18384	19151	20128,2
	Республика Ингушетия	20766	20875	22564,3
	Кабардино-Балкарская Республика	20113	19992	25990,0
	Карачаево-Черкесская Республика	19962	20652	21950,0
	Республика Северная Осетия-Алания	20769	21622	24050,0
	Чеченская Республика	21536	22539	24467,4
	Ставропольский край	22515	24038	25356,8

**Номинальная начисленная заработная плата в январе-ноябре 2016 года по сравнению с аналогичным периодом 2015 года (%)**



**Индикатор (показатель) 5. Уровень безработицы (по методологии  
Международной организации труда) в среднем за год**

**Динамика уровня зарегистрированной безработицы в 2015-2017 гг.<sup>1</sup>**

	На 01.04.2015 г.		На 01.04.2016 г.		На 01.04.2017 г.	
	Число безработных тыс. чел.	Уровень безработи- цы, %	Число безработных тыс. чел.	Уровень безработи- цы, %	Число безработных тыс. чел.	Уровень безработи- цы, %
РФ	1001,5	1,3	1062,0	1,4	911,3	1,2
<b>СКФО</b>	<b>197,7</b>	<b>4,4</b>	<b>170,8</b>	<b>3,8</b>	<b>144,8</b>	<b>3,2</b>
РД	27,6	2,1	28,4	2,2	27,3	2,0
РИ	33,6	15,9	29,7	13,3	24,9	10,8
КБР	9,1	2,1	9,4	2,2	8,9	2,1
КЧР	4,3	1,9	4,4	2,0	3,9	1,8
РСО-А	9,3	2,8	8,8	2,7	9,0	2,8
ЧР	98,1	15,5	74,6	12,1	57,2	9,2
СК	15,7	1,1	15,5	1,1	13,8	1,0

**Динамика уровня безработицы по методологии МОТ в 2015-2017 гг.<sup>2</sup>**

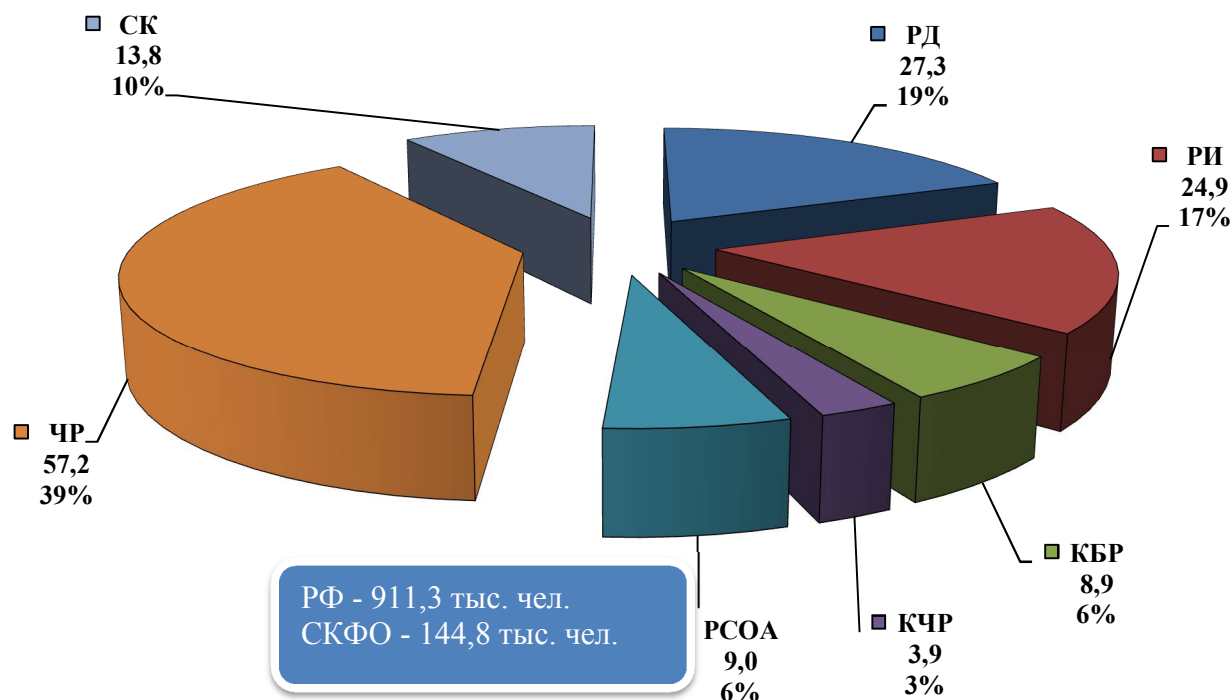
	На 01.04.2015 г.		На 01.04.2016 г.		На 01.04.2017 г.	
	Число безработных, тыс. чел.	Уровень безработи- цы, %	Число безработных, тыс. чел.	Уровень безработи- цы, %	Число безработных, тыс. чел.	Уровень безработи- цы, %
РФ	4360,0	5,7	4474,6	5,9	4207,9	5,6
<b>СКФО</b>	<b>509,9</b>	<b>11,4</b>	<b>526,3</b>	<b>11,7</b>	<b>517,0</b>	<b>11,4</b>
РД	140,2	10,9	153,6	11,6	171,2	12,6
РИ	66,8	30,0	71,4	31,0	65,9	27,1
КБР	51,6	12,2	48,7	11,3	49,5	11,7
КЧР	30,2	14,1	27,4	12,4	31,5	15,9
РСО-А	34,5	10,4	40,4	12,9	42,2	12,9
ЧР	107,3	17,6	103,0	16,6	88,8	14,3
СК	79,3	5,7	81,8	6,0	68,0	5,0

Численность официально зарегистрированных безработных в Северо-Кавказском федеральном округе на 1 апреля 2017 г. составила 144,8 тыс. чел., что составляет 84,78% от уровня аналогичного периода 2016 г. (170,8 тыс.чел.), или 73,24% от уровня аналогичного периода 2015 г. (197,7 тыс.чел.). Уровень зарегистрированной безработицы составил 3,2%, что в 2,67 раза выше среднероссийского показателя – 1,2 процента. Отметим, что год назад уровень зарегистрированной безработицы в Северо-Кавказском федеральном округе был в 2,7 раза выше среднероссийского показателя (3,8 и 1,4 соответственно).

<sup>1</sup> [http://www.gks.ru/bgd/regl/b17\\_01/IssWWW.exe/Stg/d03/trud3.doc](http://www.gks.ru/bgd/regl/b17_01/IssWWW.exe/Stg/d03/trud3.doc)  
[http://www.gks.ru/bgd/regl/b17\\_01/IssWWW.exe/Stg/d03/trud2.doc](http://www.gks.ru/bgd/regl/b17_01/IssWWW.exe/Stg/d03/trud2.doc)

<sup>2</sup> [http://www.gks.ru/bgd/regl/b17\\_01/IssWWW.exe/Stg/d03/trud1.doc](http://www.gks.ru/bgd/regl/b17_01/IssWWW.exe/Stg/d03/trud1.doc)

**Число зарегистрированных безработных по состоянию  
на 1 апреля 2017 г., тыс. чел.**



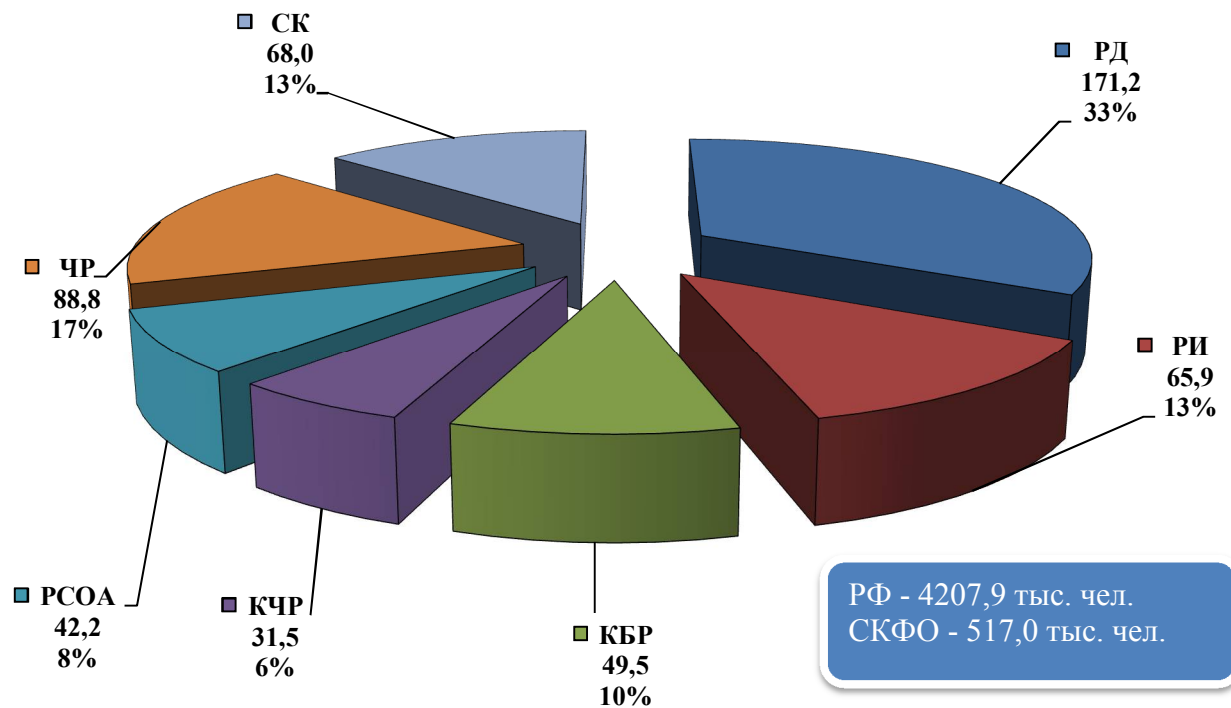
Уровень безработицы по методологии Международной организации труда (МОТ) по состоянию на 1 апреля 2017 г. составил 11,4 процента. Во всех субъектах Российской Федерации, входящих в состав Северо-Кавказского федерального округа, уровень безработицы превышает среднероссийский уровень. Исключением является уровень зарегистрированной безработицы в Ставропольском крае. Количество безработных, рассчитанное по методологии МОТ, составляет 517,0 тыс. чел. или 12,29% от общероссийского количества.

	Показатель	Факт по состоянию на 1 апреля 2016 г.	Оценка по состоянию на 1 апреля 2017 г.	План 2017 г.
5.	Уровень безработицы (по методологии Международной организации труда) в среднем за год, (%)	11,7	11,4	9,5
	Республика Дагестан	11,6	12,6	10,0
	Республика Ингушетия	31,0	27,1	29,4
	Кабардино-Балкарская Республика	11,3	11,7	8,8
	Карачаево-Черкесская Республика	12,4	15,9	14,0
	Республика Северная Осетия-Алания	12,9	12,9	8,1
	Чеченская Республика	16,6	14,3	9,0
	Ставропольский край	6,0	5,0	5,7

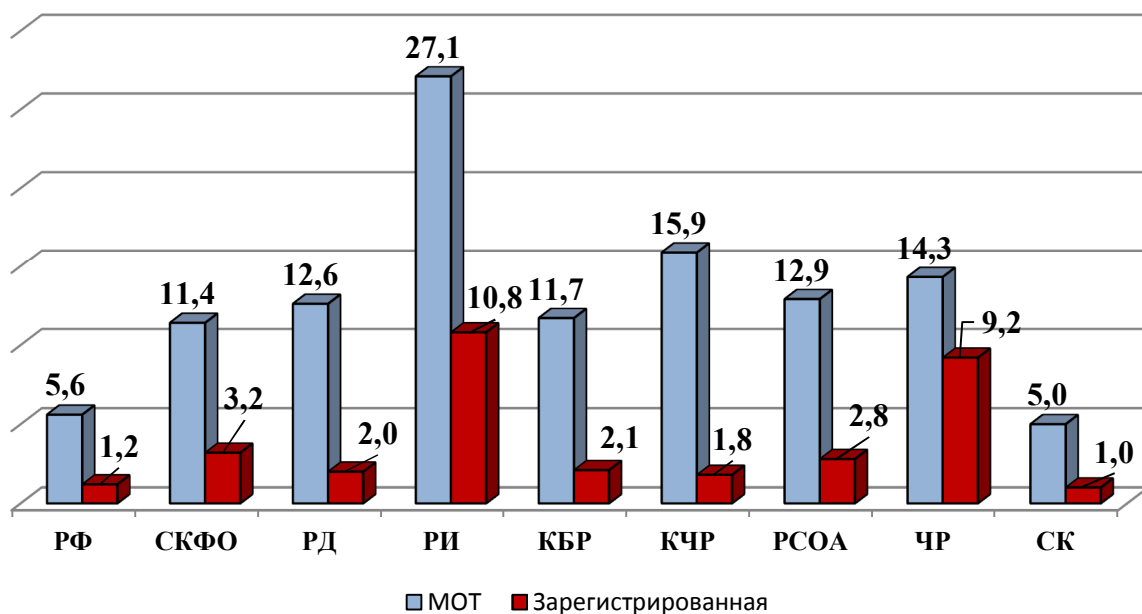


Таким образом, уровень безработицы, в соответствии с методологией МОТ, в Северо-Кавказском федеральном округе по состоянию на 1 апреля 2017 г. составляет 11,4%, тогда как Госпрограммой предусмотрен уровень безработицы 9,5 процента.

**Число безработных, рассчитанное по методологии МОТ,  
по состоянию на 1 апреля 2017 г., тыс. чел.**



**Уровень безработицы в СКФО по состоянию на 1 апреля 2017 г.,  
в соответствии с методологией МОТ (%), и официально  
зарегистрированная безработица(%)**



**Индикаторы (показатели) 6-7. Охват детей в возрасте 3 лет и старше дошкольным образованием и удельный вес численности обучающихся, занимающихся в первую смену, в общей численности обучающихся общеобразовательных организаций**

Основываясь на данных, представленных органами исполнительной субъектов Российской Федерации, входящих в состав Северо-Кавказского федерального округа, о состоянии систем образования, можно выделить две группы указанных субъектов Российской Федерации:

1. Ставропольский край, Кабардино-Балкарская Республика, Карачаево-Черкесская Республика и Республика Северная Осетия-Алания в целом обеспечены инфраструктурой для школьного и дошкольного образования на сравнимом со среднероссийским уровне;

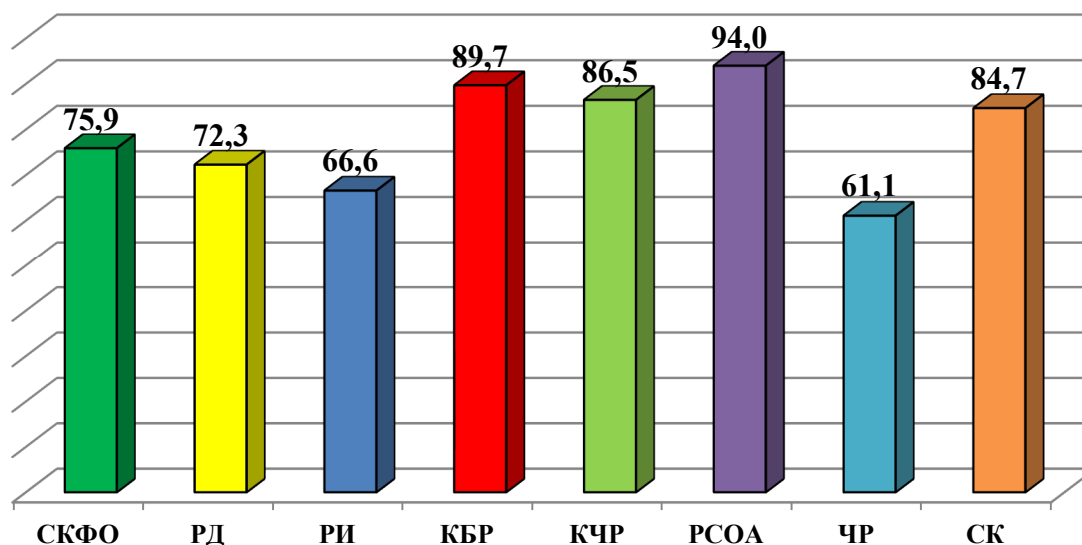
2. Чеченская Республика, Республика Ингушетия и Республика Дагестан обеспечены инфраструктурой хуже, чем в среднем по Российской Федерации, в них сохраняется трёхсменное обучение в общеобразовательных школах (в Республике Ингушетия устранено в конце 2016 года), а достижение стопроцентной доступности дошкольного образования сталкивается со значительными трудностями. В то же время ситуация с обеспечением населения услугами дошкольного образования по итогам 2015 года и в новом 2016/2017 учебном году значительно улучшилась.

	Показатель	Факт за январь- март 2016 года	Оценка за январь- март 2017 года	План 2017 год
6.	Охват детей в возрасте 3 лет и старше дошкольным образованием, (%)	59,2*	64,1*	62,9
	Республика Дагестан	40,8	44,4	45,2
	Республика Ингушетия	20,0	25,5	36,2
	Кабардино-Балкарская Республика	81,9	86,7	86,3
	Карачаево-Черкесская Республика	78,0	82,0	80,0
	Республика Северная Осетия-Алания	67,6	78,4	83,5
	Чеченская Республика	45,7	49,6	39,3
	Ставропольский край	80,5	82,4	80,0

\* усреднённое по СКФО.

Охват детей в возрасте 3 лет и старше дошкольным образованием по оценочным данным органов исполнительной власти субъектов Российской Федерации, входящих в состав Северо-Кавказского федерального округа, составил 64,1 процента.

**Удельный вес обучающихся, занимающихся в первую смену, к общему числу обучающихся, оценочно (%)**



Удельный вес обучающихся, занимающихся в первую смену, к общему числу обучающихся по оценочным данным органов исполнительной власти субъектов Российской Федерации, входящих в состав Северо-Кавказского федерального округа, составил 75,9 процента.

	Показатель	Факт за январь-март 2016 года	Оценка за январь-март 2017 года	План 2017 год
7.	Удельный вес обучающихся, занимающихся в первую смену к общему числу обучающихся, (%)	74,8*	75,9*	79,3
	Республика Дагестан	72,3	72,3	73,1
	Республика Ингушетия	64,9	66,6	66,1
	Кабардино-Балкарская Республика	89,8	89,7	93,0
	Карачаево-Черкесская Республика	84,8	86,5	84,9
	Республика Северная Осетия - Алания	93,5	94,0	93,1
	Чеченская Республика	58,7	61,1	63,8
	Ставропольский край	84,9	84,7	85,9

\* усреднённое по СКФО

**Индикаторы (показатели) 8-10. Коэффициент рождаемости (число родившихся на 1000 чел. населения), смертность от всех причин (число умерших на 1000 чел. населения), младенческая смертность (на 1000 детей, родившихся живыми)**

**Коэффициенты рождаемости, смертности, естественного прироста, за январь-март 2017 года<sup>1</sup>**

	на 1000 чел. населения							
	Родившихся		2017 г. в % к 2016 г.	Умерших		2017 г. в % к 2016 г.	Естественный прирост, убыль (-)	
	2017 г.	2016 г.		2017 г.	2016 г.		2017 г.	2016 г.
РФ	11,4	12,6	90,5	13,5	13,5	100,0	-2,1	-0,9
<b>СКФО</b>	<b>14,8</b>	<b>15,8</b>	<b>93,7</b>	<b>8,3</b>	<b>8,4</b>	<b>98,8</b>	<b>6,5</b>	<b>7,4</b>
РД	16,6	17,5	94,9	5,5	5,7	96,5	11,1	11,8
РИ	15,9	17,6	90,3	3,1	3,2	96,9	12,8	14,4
КБР	12,6	13,8	91,3	9,6	9,4	102,1	3,0	4,4
КЧР	11,2	12,3	91,1	10,4	10,1	103,0	0,8	2,2
РСО-А	12,8	14,2	90,1	11,7	11,2	104,5	1,1	3,0
ЧР	20,4	20,8	98,1	5,1	4,9	104,1	15,3	15,9
СК	11,5	12,8	89,8	12,4	12,7	97,6	-0,9	0,1

В целом по Северо-Кавказскому федеральному округу в январе-марте 2017 года демографическая ситуация по сравнению с аналогичным периодом 2016 года изменилась: снизились рождаемость с 15,8 до 14,8 родившихся на 1000 чел. населения, и смертность - с 8,4 до 8,3 умерших на 1000 чел. населения. Это привело к сокращению естественного прироста населения с 7,4 до 6,5, однако Северо-Кавказский федеральный округ по-прежнему обеспечивает наибольший абсолютный прирост населения среди всех федеральных округов Российской Федерации, в основном за счёт высоких демографических показателей Чеченской Республики (прирост 15,3 чел. на 1000 населения), Республики Ингушетия (12,8 чел. на 1000 населения) и Республики Дагестан (11,1 чел. на 1000 населения). Во всех субъектах Российской Федерации, входящих в состав Северо-Кавказского федерального округа, кроме Ставропольского края, наблюдался стабильный естественный прирост населения. В Ставропольском крае естественный прирост населения в январе-марте 2017 года составил -0,9 чел. на 1000 населения, тогда как в январе-марте 2016 года естественный прирост населения составлял 0,1 чел. на 1000 чел. населения.

Отметим, что уровень естественного прироста населения в некоторых субъектах Российской Федерации, входящих в состав Северо-Кавказского федерального округа, сократился по сравнению с 2016 годом: Республике Ингушетия на 11,11%, в Карачаево-Черкесской Республике на 63,64%, в Республике Северная Осетия – Алания на 63,33%, в Кабардино-

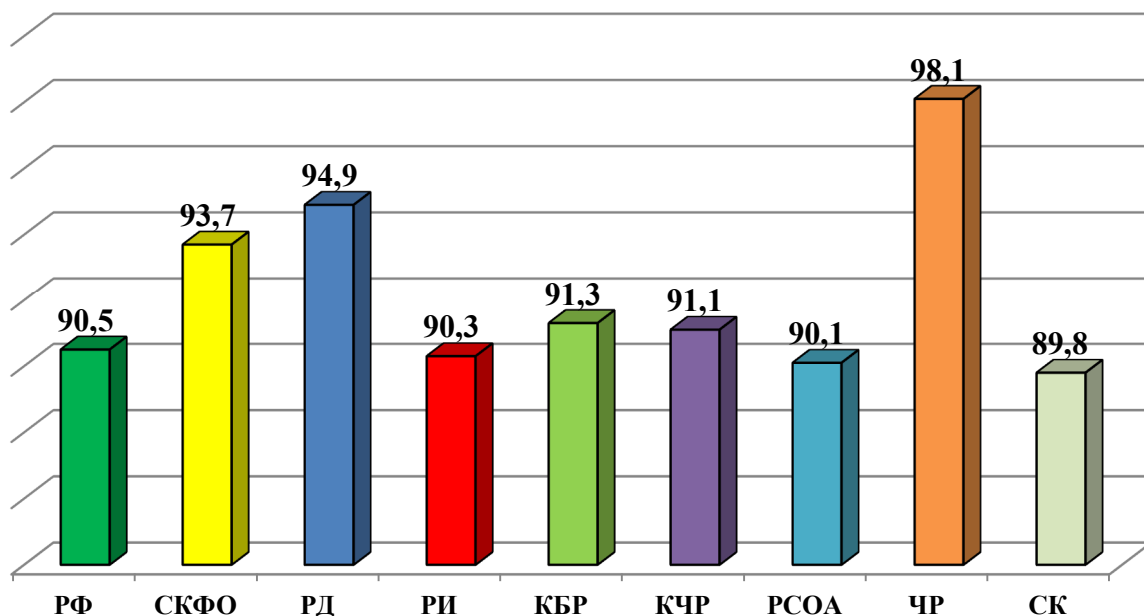
<sup>1</sup> [http://www.gks.ru/free\\_doc/2017/demo/edn03-17.htm](http://www.gks.ru/free_doc/2017/demo/edn03-17.htm)

Балкарской Республике на 31,82%. В Республике Дагестан и Чеченской Республике естественный прирост населения незначительно сократился.

Рождаемость за январь-март 2017 года составила 14,8 чел. на 1000 чел. населения, тогда как за аналогичный период 2016 года рождаемость составляла 15,8 чел. на 1000 чел. населения (в Госпрограмме запланировано 16,3 чел. на 1000 чел. населения).

	Показатель	Факт за январь-март 2016 года	Оценка за январь-март 2017 года	План 2017 год
8	Рождаемость (число родившихся на 1000 человек населения), (чел.)	15,8	14,8	16,3
	Республика Дагестан	17,5	16,6	17,6
	Республика Ингушетия	17,6	15,9	19,7
	Кабардино-Балкарская Республика	13,8	12,6	15,2
	Карачаево-Черкесская Республика	12,3	11,2	12,6
	Республика Северная Осетия - Алания	14,2	12,8	14,4
	Чеченская Республика	20,8	20,4	22,6
	Ставропольский край	12,8	11,5	12,6

**Показатель рождаемости в январе-марте 2017 года по сравнению с январём-мартом 2016 года (%)**

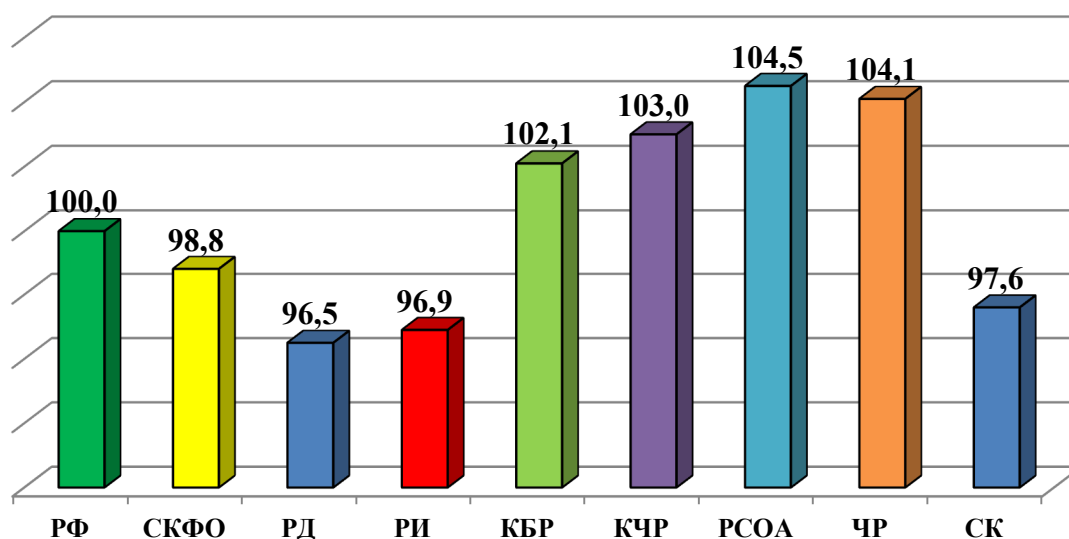


Рождаемость сократилась во всех субъектах Российской Федерации, входящих в состав Северо-Кавказского федерального округа. Отмечено также сокращение уровня рождаемости в Чеченской Республики с 20,8 до 20,4 чел. на 1000 населения и в Республике Ингушетия с 17,6 до 15,1 чел. на 1000 населения. На второе место по рождаемости в округе вышла Республика Дагестан (16,6 чел. на 1000 населения).

Смертность населения за январь-март 2017 года составила 8,3 чел. на 1 тыс. населения, тогда как за аналогичный период 2015 года она составляла 8,4 чел. на 1 тыс. населения (в Госпрограмме запланировано 7,9 чел. на 1 тыс. населения).

	Показатель	Факт за январь-март 2016 года	Оценка за январь-март 2017 года	План 2017 год
9	Смертность (число умерших на 1000 человек населения), (чел.)	8,4	8,3	7,9
	Республика Дагестан	5,7	5,5	5,5
	Республика Ингушетия	3,2	3,1	3,5
	Кабардино-Балкарская Республика	9,4	9,6	8,6
	Карачаево-Черкесская Республика	10,1	10,4	9,4
	Республика Северная Осетия - Алания	11,2	11,7	10,4
	Чеченская Республика	4,9	5,1	5,0
	Ставропольский край	12,7	12,4	11,7

#### Показатель смертности в январе-марте 2017 года по сравнению с январём-мартом 2016 года (%)

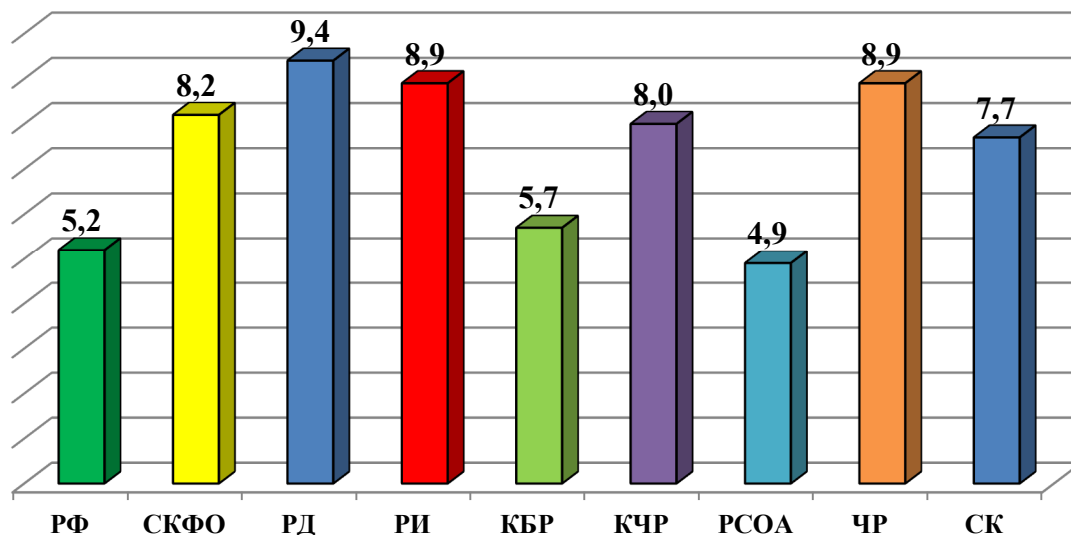


Смертность за январь-март 2017 года сократилась в Республике Дагестан, Республике Ингушетия и Ставропольский край, и выросла в Кабардино-Балкарской Республики, Карачаево-Черкесской Республики, Республики Северная Осетия – Алания и Чеченской Республики.

Младенческая смертность за январь-март 2017 года составила 8,2 умерших в возрасте до одного года на 1000 родившихся живыми, тогда как за аналогичный период 2016 года она составляла 8,8 чел. умерших в возрасте до одного года на 1000 родившихся живыми (в Госпрограмме запланировано 10,2 чел. умерших в возрасте до одного года

на 1000 родившихся живыми). Младенческая смертность во всех субъектах Северо-Кавказского федеральном округа превышает среднероссийский уровень.

**Младенческая смертность по субъектам Российской Федерации  
за январь-март 2017 года<sup>1</sup>**

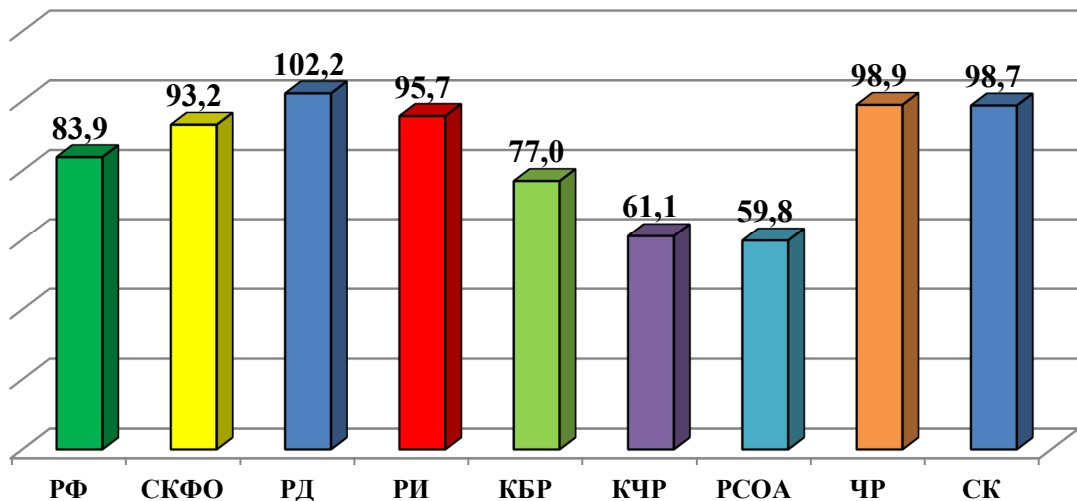


	<b>Факт за январь-март 2017 года</b>	<b>Факт за январь- март 2016 года.</b>	<b>2017 г. в % к 2016 г.</b>
Российская Федерация	5,2	6,2	83,9
<b>Северо-Кавказский федеральный округ</b>	<b>8,2</b>	<b>8,8</b>	<b>93,2</b>
Республика Дагестан	9,4	9,2	102,2
Республика Ингушетия	8,9	9,3	95,7
Кабардино-Балкарская Республика	5,7	7,4	77,0
Карачаево-Черкесская Республика	8,0	13,1	61,1
Республика Северная Осетия- Алания	4,9	8,2	59,8
Чеченская Республика	8,9	9,0	98,9
Ставропольский край	7,7	7,8	98,7

<sup>1</sup> [http://www.gks.ru/free\\_doc/2016/demo/t2.xlsx](http://www.gks.ru/free_doc/2016/demo/t2.xlsx)

	Показатель	Факт за январь-март 2016 года	Оценка за январь-март 2017 года	План 2017 год
10	Младенческая смертность (на 1000 детей, родившихся живыми), (чел.)	8,8	8,2	10,2
	Республика Дагестан	9,2	9,4	13,2
	Республика Ингушетия	9,3	8,9	13,0
	Кабардино-Балкарская Республика	7,4	5,7	6,4
	Карачаево-Черкесская Республика	13,1	8,0	8,0
	Республика Северная Осетия - Алания	8,2	4,9	9,2
	Чеченская Республика	9,0	8,9	10,5
	Ставропольский край	7,8	7,7	7,9

**Показатель младенческой смертности в январе-марте 2017 года по сравнению с январём-мартом 2016 года (%)**



**Индикатор (показатель) 11. Реальные денежные доходы к соответствующему периоду предыдущего года**

Величина прожиточного минимума по Северо-Кавказскому федеральному округу (средняя по 7 субъектам Российской Федерации, входящим в состав Северо-Кавказского федерального округа) составила на 22 апреля 2017 года 8960,43 рубля (92,46% от общероссийского уровня), тогда как по стране в целом прожиточный минимум установлен на уровне 9 691 рубля. Минимальный размер оплаты труда (МРОТ) с 1 июля 2016 г. повышен в Российской Федерации до 7500 рублей (ст. 1 Федерального закона от 02.06.2016 № 164-ФЗ). С 1 июля планируется повышение МРОТ до 7800 рублей (ст. 1 Федерального закона от 19.12.2016 № 460-ФЗ).



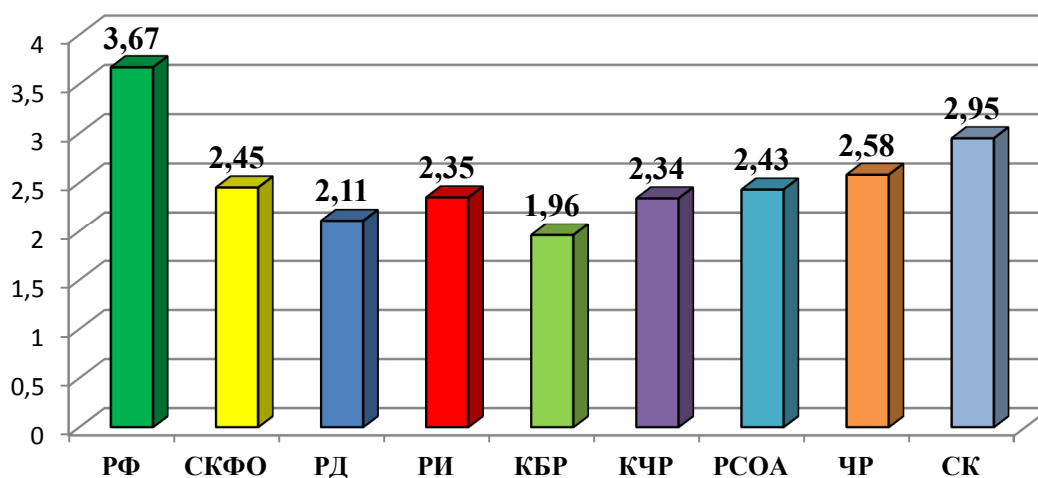
Соотношение номинальной начисленной среднемесячной заработной платы на одного работника и прожиточного минимума в Северо-Кавказском федеральном округе значительно ниже, чем в среднем по Российской Федерации: 2,45 и 3,67 соответственно. Сокращение федерального прожиточного минимума и более медленный рост номинальных начисленных заработных плат в Северо-Кавказском федеральном округе привело к тому, что распределение соотношений заработной платы и прожиточного минимума в целом соответствует распределению заработной платы. При этом в Кабардино-Балкарской Республике значение соотношения номинальной начисленной среднемесячной заработной платы на одного работника и прожиточного минимума опустилось ниже психологического рубежа в 2,0 и составило 1,96.

**Величина прожиточного минимума за в III-IV кварталах 2016 года  
(по состоянию на 24 апреля 2017 года)<sup>1</sup>**

	Установленный прожиточный минимум, рублей III кв.	Установленный прожиточный минимум, рублей IV кв.	Номинальная начисленная среднемесячная заработная плата одного работника (январь-февраль 2016 г.), рублей	Соотношение заработной платы и прожиточного минимума
РФ	9889	9691	35553	3,67
<b>СКФО</b>	<b>8936,7*</b>	<b>8960,43*</b>	<b>21974</b>	<b>2,45</b>
РД	9059	9076	19151	2,11
РИ	8899	8881	20875	2,35
КБР	10285	10183	19992	1,96
КЧР	8751	8815	20652	2,34
РСОА	8698	8896	21622	2,43
ЧР	8704	8724	22539	2,58
СК	8161	8148	24038	2,95

\*усреднённое по СКФО

**Соотношение заработной платы и прожиточного минимума  
в январе-феврале 2017 года**

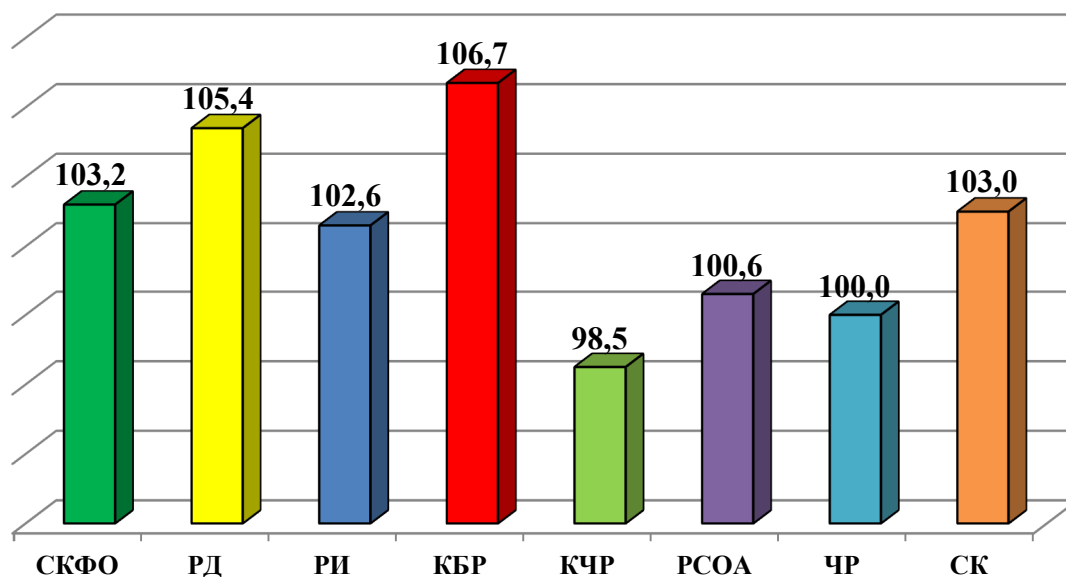


<sup>1</sup>[http://www.gks.ru/bgd/regl/b17\\_01/IssWWW.exe/Stg/d03/urov-6.doc](http://www.gks.ru/bgd/regl/b17_01/IssWWW.exe/Stg/d03/urov-6.doc)

	Показатель	Факт за январь-февраль 2016 года	Оценка за январь-февраль 2017 года	План 2017 год
11.	Реальные денежные доходы населения к соответствующему периоду предыдущего года, (%)	98,0	103,2	99,5
	Республика Дагестан	98,8	105,4	102,3
	Республика Ингушетия	107,6	102,6	89,7
	Кабардино-Балкарская Республика	107,3	106,7	101,2
	Карачаево-Черкесская Республика	87,1	98,5	100,8
	Республика Северная Осетия - Алания	92,6	100,6	100,3
	Чеченская Республика	102,2	100,0	96,7
	Ставропольский край	95,0	103,0	98,6

Уровень реальных денежных доходов населения за январь-февраль 2017 года составил, по данным Росстата, в целом по Северо-Кавказскому федеральному округу оценочно 103,2% к соответствующему периоду предыдущего года, тогда как в аналогичном периоде 2016 года уровень реальных денежных доходов населения составлял 98,0% (в Госпрограмме запланировано на 2017 год 99,5 процента).

#### Реальные денежные доходы населения в январе-феврале 2017 года к соответствующему периоду предыдущего года (%)



## Индикатор (показатель) 12. Число высокопроизводительных рабочих мест по Северо-Кавказскому федеральному округу

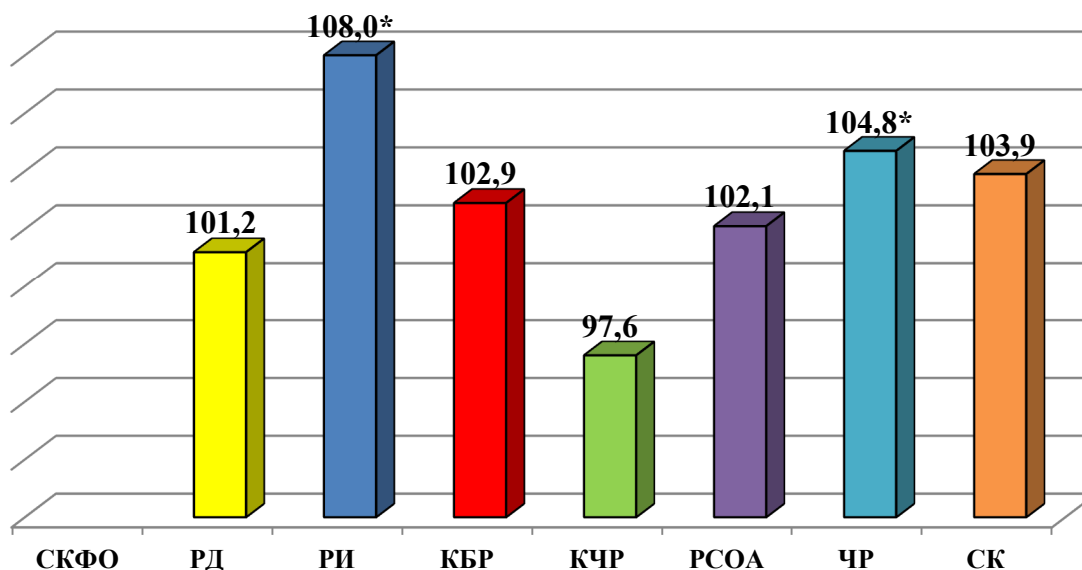
Механизм мониторинга значений показателя «Количество созданных и модернизированных высокопроизводительных рабочих мест» в субъектах Российской Федерации, входящих в состав Северо-Кавказского федерального округа, изменён приказом Росстата от 26 августа 2014 г. № 532 «О внесении изменений в Методику расчета показателя «Прирост высокопроизводительных рабочих мест, в процентах к предыдущему году» от 14 ноября 2013 г. № 449 в части уточнения расчета пороговых значений для отнесения рабочего места к категории высокопроизводительного.

	Показатель	Оценка 2016 год	Оценка 2017 год	План 2017 год
12	Число высокопроизводительных рабочих мест, (тыс. ед.)	493,2	н/д	379,1
	Республика Дагестан	96,6	-	100,4
	Республика Ингушетия	14,0	-	14,7
	Кабардино-Балкарская Республика	39,4	-	51,0
	Карачаево-Черкесская Республика	20,2	-	16,5
	Республика Северная Осетия - Алания	44,9	-	45,1
	Чеченская Республика	56,1	-	58,0
	Ставропольский край	222,0	-	93,4

Органы исполнительной власти субъектов Российской Федерации, входящих в состав Северо-Кавказского федерального округа, представили фактические данные за 2016 год и частично представили оценочные данные за 2017 год по показателю «Число высокопроизводительных рабочих мест по Северо-Кавказскому федеральному округу» и по показателю «Индекс производительности труда», так как оценочные данные по данным показателям рассчитываются ежегодно, а не ежеквартально. Согласно этим оценкам, число высокопроизводительных рабочих мест в Северо-Кавказском федеральном округе составляет 493,2 тыс. мест, а индекс производительности труда вырос во всех субъектах Российской Федерации, входящих в состав Северо-Кавказского федерального округа, кроме Карачаево-Черкесской Республики.

	Показатель	Оценка за 2016 год	Оценка за 2017 год	План на 2017 год
	Индекс производительности труда, %			
	Республика Дагестан	101,2	101,7	109,0
	Республика Ингушетия	108,0	-	105,0
	Кабардино-Балкарская Республика	102,9	-	104,5
	Карачаево-Черкесская Республика	97,6	-	101,0
	Республика Северная Осетия - Алания	102,1	-	102,2
	Чеченская Республика	104,7	-	103,5
	Ставропольский край	103,9	-	104,0

### Индекс производительности труда, оценочно, 2016 год.



### Индикатор (показатель) 13. Количество малых и средних предприятий в расчете на 1 тыс. человек населения субъектов Российской Федерации, входящих в состав Северо-Кавказского федерального округа

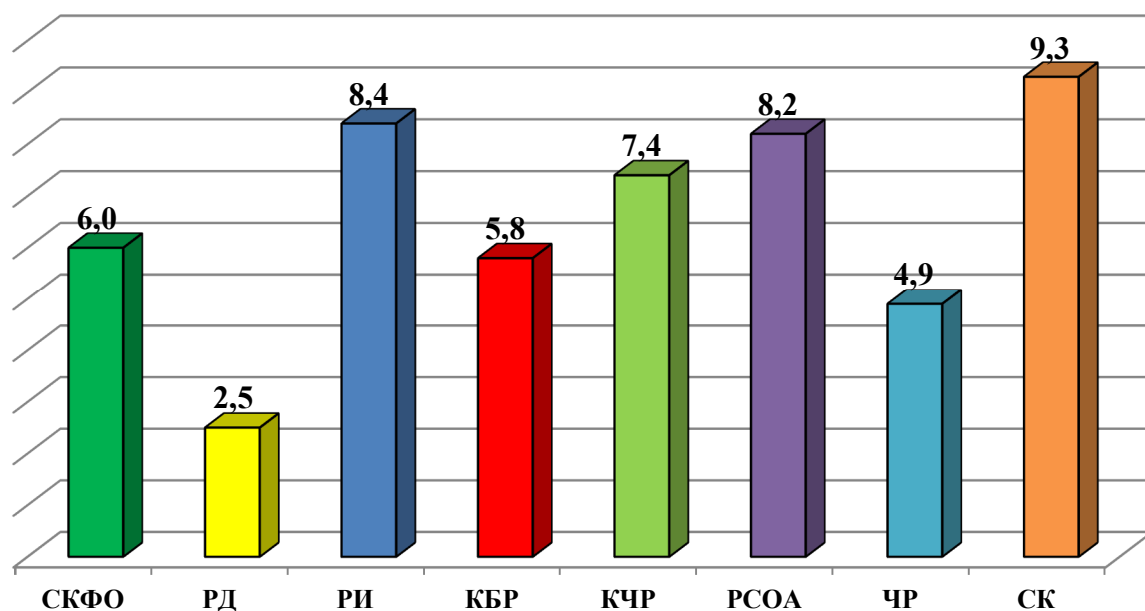
Для оценки количества малых и средних предприятий в Северо-Кавказском федеральном округе использована информация органов исполнительной власти субъектов Российской Федерации, входящих в состав Северо-Кавказского федерального округа.

Количество малых и средних предприятий в Северо-Кавказском федеральном округе в расчёте на одну тысячу человек составляет в 2017 году, по предварительной оценке, 6,0 ед., тогда как Госпрограммой планировалось 6,2 единицы.

	Показатель	Факт 2016 год	Оценка за январь-март 2017 года	План 2017 год
13	Количество малых и средних предприятий в расчете на 1 тыс. человек населения субъектов Российской Федерации, входящих в состав Северо-Кавказского федерального округа, (ед.)	6,0*	6,0*	6,2
	Республика Дагестан	2,5	2,5	2,4
	Республика Ингушетия	8,6	8,4	8,4
	Кабардино-Балкарская Республика	5,8	5,8	5,2
	Карачаево-Черкесская Республика	7,4	7,4	7,8
	Республика Северная Осетия - Алания	8,2	8,2	8,4
	Чеченская Республика	4,9	4,9	6,6
	Ставропольский край	9,3	9,3	9,3

\* усреднённо по СКФО

**Количество малых и средних предприятий в расчете на 1 тыс. человек населения субъектов Российской Федерации, входящих в состав Северо-Кавказского федерального округа, оценка, ед.**



Сильное негативное воздействие в Российской Федерации в целом на сектор малого бизнеса оказали кризисные явления. Рост процентных ставок и кризис ликвидности - эти и другие смежные факторы «ударил» по себестоимости продукции и рентабельности бизнеса, инвестиционным планам и финансовой устойчивости малых и средних организаций.

Тенденции в сфере малого и среднего предпринимательства в чем-то схожи с тенденциями, которые отмечались в 2008-2009 годах.

В указанный период наблюдалось активное развитие самозанятости и рост числа микропредприятий. В то же время общее снижение оборотов компаний и сокращение численности занятых в сфере малого и среднего предпринимательства привело к «миграции» бизнеса из среднего в малый, из малого в микро.

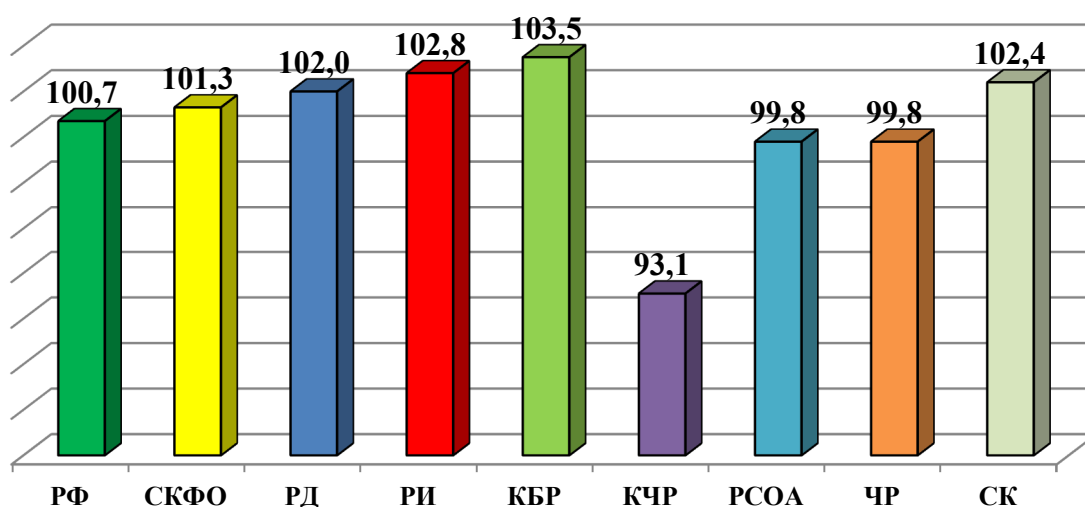
В большей степени от кризиса пострадали промышленные и строительные малые предприятия, а также малые предприятия, оказывающие услуги (в первую очередь - бизнес-услуги). Основные причины - снижение спроса на продукцию, рост издержек.

**Индикатор (показатель) 14. Отгружено товаров собственного производства, выполнено работ и услуг собственными силами по разделу А ОКВЭД (сельское хозяйство, охота, лесное хозяйство)  
Производство продукции сельского хозяйства  
в январе-марте 2017 года (во всех категориях хозяйств, оценка)<sup>1</sup>**

	Млн. руб.	В % к 2016 г.
Российская Федерация, млрд. руб	640,9	100,7
<b>Северо-Кавказский федеральный округ</b>	<b>39234,6</b>	<b>101,3</b>
Республика Дагестан	8080,0	102,0
Республика Ингушетия	1902,8	102,8
Кабардино-Балкарская Республика	4890,1	103,5
Карачаево-Черкесская Республика	4156,9	93,1
Республика Северная Осетия-Алания	2534,4	99,8
Чеченская Республика	2500,6	99,8
Ставропольский край	15169,8	102,4

Объем производства продукции сельского хозяйства в январе-марте 2017 года в целом по Северо-Кавказскому федеральному округу составил оценочно 39 234,6 млн. рублей, что составляет 6,12% от общероссийского объема производства. Рост производства составил 101,3% от уровня аналогичного периода 2016 года (в целом по Российской Федерации 100,7 процента). Производство выросло в четырех субъектах Российской Федерации, входящих в состав Северо-Кавказского федерального округа, в трёх наблюдалось сокращение производства.

**Производство продукции сельского хозяйства в январе-марте 2017 года относительно аналогичного периода 2016 года, оценка (%)**



<sup>1</sup> [http://stavstat.gks.ru/wps/wcm/connect/rosstat\\_ts/stavstat/resources/a285f9804f049c3590979022524f7e0f/sell1.pdf](http://stavstat.gks.ru/wps/wcm/connect/rosstat_ts/stavstat/resources/a285f9804f049c3590979022524f7e0f/sell1.pdf)

	Показатель	<b>Факт за январь- декабрь 2016 года</b>	<b>Оценка за январь- март 2017 года</b>	<b>План 2017 год</b>
14	Отгрузка товаров собственного производства, выполнение работ и оказание услуг собственными силами по разделу А ОКВЭД (сельское хозяйство, охота, лесное хозяйство), (млн.руб)	<b>114116,9</b>	<b>21268,0</b>	<b>108298,0</b>
	Республика Дагестан	3764,5	931,7	1096,3
	Республика Ингушетия	706,5	12,1	397,1
	Кабардино-Балкарская Республика	7083,0	1273,4	5099,3
	Карачаево-Черкесская Республика	7214,4	1035,0	4903,4
	Республика Северная Осетия-Алания	1443,7	8,1	402,4
	Чеченская Республика	1559,6	9,4	1649,8
	Ставропольский край	92345,2	17998,3	94749,7

Данные по показателю «Отгрузка товаров собственного производства, выполнение работ и оказание услуг собственными силами по разделу А ОКВЭД (сельское хозяйство, охота, лесное хозяйство)» рассчитываются ежегодно в апреле месяце следующего года, а не ежеквартально, поэтому по состоянию на 20 мая 2017 года доступны только оценочные данные. Согласно оценке, общий объём отгрузки товаров собственного производства, выполнение работ и оказание услуг собственными силами по разделу А ОКВЭД (сельское хозяйство, охота, лесное хозяйство) составил 21,3 млрд. руб. в целом по Северо-Кавказскому федеральному округу.

**Индикатор (показатель) 15. Количество туристов, посетивших курорты туристического кластера в Северо-Кавказском федеральном округе**

	Показатель	Оценка за январь-март 2017 года	План 2017 год
15	Количество туристов, посетивших курорты туристического кластера, (ед.)	148 000	417726
	Республика Дагестан		
	Республика Ингушетия		
	Кабардино-Балкарская Республика	н/д	233861
	Карачаево-Черкесская Республика	148 000	183865
	Республика Северная Осетия-Алания		
	Чеченская Республика		
	Ставропольский край		

Данные по показателю 15 государственной программы Российской Федерации «Развитие Северо-Кавказского федерального округа» на период до 2025 года органами исполнительной власти субъектов Российской Федерации, входящих в состав Северо-Кавказского федерального округа, представлены частично, так как данный показатель не содержится в Федеральном плане статистических работ.

**Физический износ сетей коммунальной инфраструктуры, %.**

Органы исполнительной власти субъектов Российской Федерации, входящих в состав Северо-Кавказского федерального округа, представили оценочные данные за 2016-2017 годы по показателю «Физический износ сетей коммунальной инфраструктуры».

	Показатель	Факт за 2016 год	Оценка за 2017 год	План на 2017 год
	Физический износ сетей коммунальной инфраструктуры, %	-		-
	Республика Дагестан	69,1	69,1	69,0
	Республика Ингушетия	35,0	-	34,9
	Кабардино-Балкарская Республика	52,5	52,5	52,5
	Карачаево-Черкесская Республика	63,2	63,2	63,2
	Республика Северная Осетия-Алания	-	-	-
	Чеченская Республика	-	-	-
	Ставропольский край	-	-	-



## ЗАКЛЮЧЕНИЕ

Проанализировав показатели социально-экономического развития Северо-Кавказского федерального округа за январь-март 2017 года, можно сделать следующие выводы об основных тенденциях:

- Основные макроэкономические показатели в январе-марте 2017 года в целом выросли в пределах запланированного уровня.

- Общий индекс промышленного производства в Северо-Кавказском федеральном округе за январь-март 2017 года составил 107,9%, тогда как в целом по Российской Федерации он составил 100,1 процента. Рост произошёл за счёт обрабатывающих производств (108,5%) и по виду деятельности «Производство и распределение электроэнергии, газа и воды» (112,9%), тогда как в сфере добычи полезных ископаемых наблюдалось снижение производства (99,5%).

- Объём отгрузки товаров собственного производства, выполнения работ и оказания услуг собственными силами в январе-марте 2017 года достиг 129,1 млрд. руб., что составляет в сопоставимых ценах 109,6% по сравнению с январём-мартом 2016 года (в целом по Российской Федерации – 113,5% по сравнению с январём-мартом 2016 года).

- В целом в Северо-Кавказском федеральном округе объём инвестиций в январе-декабре 2016 года составил 485,0 млрд руб., что на 3,7% меньше, чем в прошлом году. В целом по Российской Федерации объём инвестиций за данный период сократился на 0,9% относительно аналогичного периода 2015 года.

- Объём налоговых и неналоговых доходов консолидированных бюджетов субъектов Российской Федерации, входящих в состав Северо-Кавказского округа, за январь-март 2017 года составил, по предварительным оценкам, 32,73 млрд. руб.

- В целом по Северо-Кавказскому федеральному округу в январе-феврале 2017 года номинальная начисленная среднемесячная заработная плата одного работника, по данным Росстата, составила 21 974 рублей, что составляет 61,81% от среднероссийского показателя (35 553 рубля). Рост по сравнению с аналогичным периодом 2016 года составил 4,4%, тогда как в среднем по Российской Федерации он составил 5,8 процента.

- Численность официально зарегистрированных безработных в Северо-Кавказском федеральном округе на 1 апреля 2017 г. составила 144,8 тыс. чел., что составляет 84,78% от уровня аналогичного периода 2016 года (170,8 тыс.чел.), или 73,24% от уровня аналогичного периода 2015 года (197,7 тыс.чел.).

- Уровень зарегистрированной безработицы по состоянию на 1 апреля 2017 года составил 3,2%, что в 2,67 раза выше среднероссийского показателя – 1,2 процента. При этом по состоянию на 1 апреля 2016 года уровень зарегистрированной безработицы в Северо-Кавказском федеральном округе был в 2,7 раз выше среднероссийского показателя (3,8 и 1,4 соответственно).

- Уровень безработицы по методологии Международной организации труда (МОТ) по состоянию на 1 апреля 2017 г. составил 11,4 процента. Во всех субъектах Российской Федерации, входящих в состав Северо-Кавказского федерального округа, уровень безработицы превышает среднероссийский уровень. Исключением является уровень зарегистрированной безработицы в Ставропольском крае. Количество безработных, рассчитанное по методологии МОТ, составляет 517,0 тыс. чел. или 12,29% от общероссийского количества.

- Охват детей в возрасте 3 лет и старше дошкольным образованием по оценочным данным органов исполнительной власти субъектов Российской Федерации, входящих в состав Северо-Кавказского федерального округа, составил 64,1 процента.

- Удельный вес обучающихся, занимающихся в первую смену, к общему числу обучающихся по оценочным данным органов исполнительной власти субъектов Российской Федерации, входящих в состав Северо-Кавказского федерального округа, составил 75,9 процента.

- Рождаемость за январь-март 2017 года составила 14,8 чел. на 1000 чел. населения, тогда как за аналогичный период 2016 года рождаемость составляла 15,8 чел. на 1000 чел. населения.

- Смертность населения за январь-март 2017 года составила 8,3 чел. на 1 тыс. населения, тогда как за аналогичный период 2015 года она составляла 8,4 чел. на 1 тыс. населения (в Госпрограмме запланировано 7,9 чел. на 1 тыс. населения).

- Младенческая смертность за январь-март 2017 года составила 8,2 умерших в возрасте до одного года на 1000 родившихся живыми, тогда как за аналогичный период 2016 года она составляла 8,8 чел. умерших в возрасте до одного года на 1000 родившихся живыми.

- Уровень реальных денежных доходов населения за январь-февраль 2017 года составил, по данным Росстата, в целом по Северо-Кавказскому федеральному округу оценочно 103,2% к соответствующему периоду предыдущего года, тогда как в аналогичном периоде 2016 года уровень реальных денежных доходов населения составлял 98,0%.

- Согласно оценкам органов исполнительной власти субъектов Российской Федерации, входящих в состав Северо-Кавказского федерального округа, число высокопроизводительных рабочих мест в Северо-Кавказском федеральном округе по состоянию на 1 марта 2017 года составляет 493,2 тыс. мест, а индекс производительности труда по итогам 2016 года вырос во всех субъектах Российской Федерации, входящих в состав Северо-Кавказского федерального округа, кроме Карачаево-Черкесской Республики.

- В 2017 году количество малых и средних предприятий в Северо-Кавказском федеральном округе в расчёте на одну тысячу человек составляет, по предварительной оценке, 6,0 ед.

- Объем производства продукции сельского хозяйства в январе-марте 2017 года в целом по Северо-Кавказскому федеральному округу составил оценочно 39 234,6 млн. рублей, что составляет 6,12% от общероссийского объема производства. Рост производства в январе-марте 2017 года составил 101,3% от уровня аналогичного периода 2016 года (в целом по Российской Федерации 100,7 процента).

- Согласно оценке органов исполнительной власти субъектов Российской Федерации, входящих в состав Северо-Кавказского федерального округа, общий объем отгрузки товаров собственного производства, выполнение работ и оказание услуг собственными силами по разделу А ОКВЭД (сельское хозяйство, охота, лесное хозяйство) составил 21,3 млрд. руб. в целом по Северо-Кавказскому федеральному округу в январе-марте 2017 года.

**СВЕДЕНИЯ О ПОКАЗАТЕЛЯХ (ИНДИКАТОРАХ) ГОСУДАРСТВЕННОЙ ПРОГРАММЫ РОССИЙСКОЙ ФЕДЕРАЦИИ  
«РАЗВИТИЕ СЕВЕРО-КАВКАЗСКОГО ФЕДЕРАЛЬНОГО ОКРУГА» НА ПЕРИОД ДО 2025 ГОДА**

	<i>Наименование показателя (индикатора)</i>	<i>Единица измерения</i>	<i>Янв.-март 2017 год оценка</i>	<i>2017 год план</i>
1.	Отгружено товаров собственного производства, выполнено работ и услуг собственными силами (по чистым видам деятельности) по разделам С, D, E ОКВЭД (добыча полезных ископаемых, обрабатывающие производства, производство и распределение электроэнергии, газа и воды) по Северо-Кавказскому федеральному округу	млрд. рублей	<b>129,1</b>	564,3
2.	Объем инвестиций в основной капитал по Северо-Кавказскому федеральному округу	млрд. рублей	<b>2,8</b>	545,2
3.	Объем налоговых и неналоговых доходов консолидированных бюджетов субъектов Российской Федерации, входящих в состав Северо-Кавказского федерального округа	млрд. рублей	<b>32,73</b>	161,7
4.	Среднемесячная номинальная начисленная заработная плата	рублей	<b>21974</b>	23377,9
5.	Уровень безработицы (по методологии Международной организации труда) в среднем за год	процент	<b>11,4</b>	9,5
6.	Охват детей в возрасте 3 года и старше дошкольным образованием	процент	<b>64,1</b>	62,9
7.	Удельный вес численности обучающихся, занимающихся в первую смену, в общей численности обучающихся общеобразовательных организаций	процент	<b>75,9</b>	79,3
8.	Коэффициент рождаемости (число родившихся на 1000 человек населения)	человек	<b>14,8</b>	16,3
9.	Смертность от всех причин (на 1000 населения)	человек	<b>8,3</b>	7,9
10.	Младенческая смертность (на 1000 родившихся живыми)	человек	<b>8,2</b>	10,2
11.	Реальные денежные доходы к соответствующему периоду предыдущего года	процент	<b>103,2</b>	99,5
12.	Число высокопроизводительных рабочих мест по Северо-Кавказскому федеральному округу	тыс. единиц	<b>н/д</b>	379,1
13.	Количество малых и средних предприятий в расчете на 1 тыс. человек населения субъектов Российской Федерации, входящих в состав Северо-Кавказского федерального округа	единиц	<b>6,0</b>	6,2
14.	Отгружено товаров собственного производства, выполнено работ и услуг собственными силами по разделу А ОКВЭД (сельское хозяйство, охота, лес. хозяйство)	млрд. рублей	<b>21268,0</b>	108298,0
15.	Количество туристов, посетивших курорты туристического кластера в Северо-Кавказском федеральном округе, Краснодарском крае и Республике Адыгея	человек	<b>148 000</b>	<b>417726</b>

**СВЕДЕНИЯ О ПОКАЗАТЕЛЯХ (ИНДИКАТОРАХ) ПОДПРОГРАММЫ «СОЦИАЛЬНО-ЭКОНОМИЧЕСКОЕ РАЗВИТИЕ РЕСПУБЛИКИ ДАГЕСТАН НА 2016-2025 ГОДЫ» ГОСУДАРСТВЕННОЙ ПРОГРАММЫ РОССИЙСКОЙ ФЕДЕРАЦИИ «РАЗВИТИЕ СЕВЕРО-КАВКАЗСКОГО ФЕДЕРАЛЬНОГО ОКРУГА» НА ПЕРИОД ДО 2025 ГОДА**

	<i>Наименование показателя (индикатора)</i>	<i>Единица измерения</i>	<i>Факт за январь-март 2016 года</i>	<i>Оценка за январь-март 2017 года</i>	<i>План 2017 год</i>
1.	Отгружено товаров собственного производства, выполнено работ и услуг собственными силами (по чистым видам деятельности) по разделам С, D, E ОКВЭД (добыча полезных ископаемых, обрабатывающие производства, производство и распределение электроэнергии, газа и воды) по СКФО	млрд. рублей	12,0	13,5	65,8
2.	Объем инвестиций в основной капитал по Северо-Кавказскому федеральному округу	млрд. рублей	14,2	-	274,6
3.	Объем налоговых и неналоговых доходов консолидированных бюджетов субъектов Российской Федерации, входящих в состав Северо-Кавказского федерального округа	млрд. рублей	6,8	7,4	33,2
4.	Среднемесячная номинальная начисленная заработная плата	рублей	18384	19151	20128,2
5.	Уровень безработицы (по методологии Международной организации труда) в среднем за год	процент	11,6	12,6	10,0
6.	Охват детей в возрасте 3 года и старше дошкольным образованием	процент	40,8	44,4	45,2
7.	Удельный вес численности обучающихся, занимающихся в первую смену, в общей численности обучающихся общеобразовательных организаций	процент	72,3	72,3	73,1
8.	Коэффициент рождаемости (число родившихся на 1000 человек населения)	человек	17,5	16,6	17,6
9.	Смертность от всех причин (на 1000 населения)	человек	5,7	5,5	5,5
10.	Младенческая смертность (на 1000 родившихся живыми)	человек	9,2	9,4	13,2
11.	Реальные денежные доходы к соответствующему периоду предыдущего года	процент	98,8	105,4	102,3
12.	Число высокопроизводительных рабочих мест по СКФО	тыс. единиц	96,6	-	100,4
13.	Количество малых и средних предприятий в расчете на 1 тыс. человек населения субъектов Российской Федерации, входящих в состав СКФО	единиц	2,5	2,5	2,4
14.	Отгружено товаров собственного производства, выполнено работ и услуг собственными силами по разделу А ОКВЭД (сельское хозяйство, охота, лесное хозяйство)	млрд. рублей	3764,5	931,7	1096,3
15.	Физический износ сетей коммунальной инфраструктуры	процент	69,1	69,1	69,0
16.	Индекс производительности труда	процент	101,2	101,7	109,0

**СВЕДЕНИЯ О ПОКАЗАТЕЛЯХ (ИНДИКАТОРАХ) ПОДПРОГРАММЫ «СОЦИАЛЬНО-ЭКОНОМИЧЕСКОЕ РАЗВИТИЕ РЕСПУБЛИКИ ИНГУШЕТИЯ НА 2016-2025 ГОДЫ» ГОСУДАРСТВЕННОЙ ПРОГРАММЫ РОССИЙСКОЙ ФЕДЕРАЦИИ «РАЗВИТИЕ СЕВЕРО-КАВКАЗСКОГО ФЕДЕРАЛЬНОГО ОКРУГА» НА ПЕРИОД ДО 2025 ГОДА**

	<i>Наименование показателя (индикатора)</i>	<i>Единица измерения</i>	<i>Факт за январь-март 2016 года</i>	<i>Оценка за январь-март 2017 года</i>	<i>План 2017 год</i>
1.	Отгружено товаров собственного производства, выполнено работ и услуг собственными силами (по чистым видам деятельности) по разделам С, D, E ОКВЭД (добыча полезных ископаемых, обрабатывающие производства, производство и распределение электроэнергии, газа и воды) по СКФО	млрд. рублей	1,6	2,0	9,4
2.	Объем инвестиций в основной капитал по Северо-Кавказскому федеральному округу	млрд. рублей	1,7	-	14,3
3.	Объем налоговых и неналоговых доходов консолидированных бюджетов субъектов Российской Федерации, входящих в состав Северо-Кавказского федерального округа	млрд. рублей	0,9	0,49	4,4
4.	Среднемесячная номинальная начисленная заработная плата	рублей	20766	20875	22564,3
5.	Уровень безработицы (по методологии Международной организации труда) в среднем за год	процент	31,0	27,1	29,4
6.	Охват детей в возрасте 3 года и старше дошкольным образованием	процент	20,0	25,5	36,2
7.	Удельный вес численности обучающихся, занимающихся в первую смену, в общей численности обучающихся общеобразовательных организаций	процент	64,9	66,6	66,1
8.	Коэффициент рождаемости (число родившихся на 1000 человек населения)	человек	17,6	15,9	19,7
9.	Смертность от всех причин (на 1000 населения)	человек	3,2	3,1	3,5
10.	Младенческая смертность (на 1000 родившихся живыми)	человек	9,3	8,9	13,0
11.	Реальные денежные доходы к соответствующему периоду предыдущего года	процент	107,6	102,6	89,7
12.	Число высокопроизводительных рабочих мест по СКФО	тыс. единиц	14,0	-	14,7
13.	Количество малых и средних предприятий в расчете на 1 тыс. человек населения субъектов Российской Федерации, входящих в состав СКФО	единиц	8,6	8,4	8,4
14.	Отгружено товаров собственного производства, выполнено работ и услуг собственными силами по разделу А ОКВЭД (сельское хозяйство, охота, лесное хозяйство)	млрд. рублей	706,5	12,1	397,1
15.	Индекс производительности труда	процент	108,0	-	105,0
16.	Физический износ сетей коммунальной инфраструктуры	процент	35,0	-	34,9

**СВЕДЕНИЯ О ПОКАЗАТЕЛЯХ (ИНДИКАТОРАХ) ПОДПРОГРАММЫ «СОЦИАЛЬНО-ЭКОНОМИЧЕСКОЕ РАЗВИТИЕ КАБАРДИНО-БАЛКАРСКОЙ РЕСПУБЛИКИ НА 2016-2025 ГОДЫ» ГОСУДАРСТВЕННОЙ ПРОГРАММЫ РОССИЙСКОЙ ФЕДЕРАЦИИ «РАЗВИТИЕ СЕВЕРО-КАВКАЗСКОГО ФЕДЕРАЛЬНОГО ОКРУГА» НА ПЕРИОД ДО 2025 ГОДА**

	<i>Наименование показателя (индикатора)</i>	<i>Единица измерения</i>	<i>Факт за январь-март 2016 года</i>	<i>Оценка за январь-март 2017 года</i>	<i>План 2017 год</i>
1.	Отгружено товаров собственного производства, выполнено работ и услуг собственными силами (по чистым видам деятельности) по разделам С, D, E ОКВЭД (добыча полезных ископаемых, обрабатывающие производства, производство и распределение электроэнергии, газа и воды) по СКФО	млрд. рублей	9,4	8,7	51,3
2.	Объем инвестиций в основной капитал по Северо-Кавказскому федеральному округу	млрд. рублей	1,7	1,9	33,9
3.	Объем налоговых и неналоговых доходов консолидированных бюджетов субъектов Российской Федерации, входящих в состав Северо-Кавказского федерального округа	млрд. рублей	3,7	2,9	17,0
4.	Среднемесячная номинальная начисленная заработная плата	рублей	20113	19992	25990,0
5.	Уровень безработицы (по методологии Международной организации труда) в среднем за год	процент	11,3	11,7	8,8
6.	Охват детей в возрасте 3 года и старше дошкольным образованием	процент	81,9	86,7	86,3
7.	Удельный вес численности обучающихся, занимающихся в первую смену, в общей численности обучающихся общеобразовательных организаций	процент	89,8	89,7	93,0
8.	Коэффициент рождаемости (число родившихся на 1000 человек населения)	человек	13,8	12,6	15,2
9.	Смертность от всех причин (на 1000 населения)	человек	9,4	9,6	8,6
10.	Младенческая смертность (на 1000 родившихся живыми)	человек	7,4	5,7	6,4
11.	Реальные денежные доходы к соответствующему периоду предыдущего года	процент	107,3	106,7	101,2
12.	Число высокопроизводительных рабочих мест по СКФО	тыс. единиц	39,4	-	51,0
13.	Количество малых и средних предприятий в расчете на 1 тыс. человек населения субъектов Российской Федерации, входящих в состав СКФО	единиц	5,8	5,8	5,2
14.	Отгружено товаров собственного производства, выполнено работ и услуг собственными силами по разделу А ОКВЭД (сельское хозяйство, охота, лесное хозяйство)	млрд. рублей	7083,0	1273,4	5099,3
15.	Физический износ сетей коммунальной инфраструктуры	процент	52,5	52,5	52,5
16.	Индекс производительности труда	процент	102,9	-	104,5

**СВЕДЕНИЯ О ПОКАЗАТЕЛЯХ (ИНДИКАТОРАХ) ПОДПРОГРАММЫ «СОЦИАЛЬНО-ЭКОНОМИЧЕСКОЕ РАЗВИТИЕ  
КАРАЧАЕВО-ЧЕРКЕССКОЙ РЕСПУБЛИКИ НА 2016-2025 ГОДЫ» ГОСУДАРСТВЕННОЙ ПРОГРАММЫ РОССИЙСКОЙ  
ФЕДЕРАЦИИ «РАЗВИТИЕ СЕВЕРО-КАВКАЗСКОГО ФЕДЕРАЛЬНОГО ОКРУГА» НА ПЕРИОД ДО 2025 ГОДА**

	<i>Наименование показателя (индикатора)</i>	<i>Единица измерения</i>	<i>Факт за январь-март 2016 года</i>	<i>Оценка за январь-март 2017 года</i>	<i>План 2017 год</i>
1.	Отгружено товаров собственного производства, выполнено работ и услуг собственными силами (по чистым видам деятельности) по разделам С, D, E ОКВЭД (добыча полезных ископаемых, обрабатывающие производства, производство и распределение электроэнергии, газа и воды) по СКФО	млрд. рублей	7,2	9,8	37,1
2.	Объем инвестиций в основной капитал по Северо-Кавказскому федеральному округу	млрд. рублей	1,3	0,9	16,6
3.	Объем налоговых и неналоговых доходов консолидированных бюджетов субъектов Российской Федерации, входящих в состав Северо-Кавказского федерального округа	млрд. рублей	1,6	1,7	7,4
4.	Среднемесячная номинальная начисленная заработная плата	рублей	19962	20652	21950,0
5.	Уровень безработицы (по методологии Международной организации труда) в среднем за год	процент	12,4	15,9	14,0
6.	Охват детей в возрасте 3 года и старше дошкольным образованием	процент	78,0	82,0	80,0
7.	Удельный вес численности обучающихся, занимающихся в первую смену, в общей численности обучающихся общеобразовательных организаций	процент	84,8	86,5	84,9
8.	Коэффициент рождаемости (число родившихся на 1000 человек населения)	человек	12,3	11,2	12,6
9.	Смертность от всех причин (на 1000 населения)	человек	10,1	10,4	9,4
10.	Младенческая смертность (на 1000 родившихся живыми)	человек	13,1	8,0	8,0
11.	Реальные денежные доходы к соответствующему периоду предыдущего года	процент	87,1	98,5	100,8
12.	Число высокопроизводительных рабочих мест по СКФО	тыс. единиц	20,2	-	16,5
13.	Количество малых и средних предприятий в расчете на 1 тыс. человек населения субъектов Российской Федерации, входящих в состав СКФО	единиц	7,4	7,4	7,8
14.	Отгружено товаров собственного производства, выполнено работ и услуг собственными силами по разделу А ОКВЭД (сельское хозяйство, охота, лесное хозяйство)	млрд. рублей	7214,4	1035,0	4903,4
15.	Физический износ сетей коммунальной инфраструктуры	процент	63,2	63,2	63,2
16.	Индекс производительности труда	процент	97,6	-	101,0



**СВЕДЕНИЯ О ПОКАЗАТЕЛЯХ (ИНДИКАТОРАХ) ПОДПРОГРАММЫ «СОЦИАЛЬНО-ЭКОНОМИЧЕСКОЕ РАЗВИТИЕ РЕСПУБЛИКИ СЕВЕРНАЯ ОСЕТИЯ – АЛАНИЯ НА 2016-2025 ГОДЫ» ГОСУДАРСТВЕННОЙ ПРОГРАММЫ РОССИЙСКОЙ ФЕДЕРАЦИИ «РАЗВИТИЕ СЕВЕРО-КАВКАЗСКОГО ФЕДЕРАЛЬНОГО ОКРУГА» НА ПЕРИОД ДО 2025 ГОДА**

	<i>Наименование показателя (индикатора)</i>	<i>Единица измерения</i>	<i>Факт за январь-март 2016 года</i>	<i>Оценка за январь-март 2017 года</i>	<i>План 2017 год</i>
1.	Отгружено товаров собственного производства, выполнено работ и услуг собственными силами (по чистым видам деятельности) по разделам С, D, E ОКВЭД (добыча полезных ископаемых, обрабатывающие производства, производство и распределение электроэнергии, газа и воды) по СКФО	млрд. рублей	4,5	4,8	24,9
2.	Объем инвестиций в основной капитал по Северо-Кавказскому федеральному округу	млрд. рублей	3,1	-	28,4
3.	Объем налоговых и неналоговых доходов консолидированных бюджетов субъектов Российской Федерации, входящих в состав Северо-Кавказского федерального округа	млрд. рублей	2,7	-	14,1
4.	Среднемесячная номинальная начисленная заработная плата	рублей	20769	21622	24050,0
5.	Уровень безработицы (по методологии Международной организации труда) в среднем за год	процент	12,9	12,9	8,1
6.	Охват детей в возрасте 3 года и старше дошкольным образованием	процент	67,6	78,4	83,5
7.	Удельный вес численности обучающихся, занимающихся в первую смену, в общей численности обучающихся общеобразовательных организаций	процент	93,5	94,0	93,1
8.	Коэффициент рождаемости (число родившихся на 1000 человек населения)	человек	14,2	12,8	14,4
9.	Смертность от всех причин (на 1000 населения)	человек	11,2	11,7	10,4
10.	Младенческая смертность (на 1000 родившихся живыми)	человек	8,2	4,9	9,2
11.	Реальные денежные доходы к соответствующему периоду предыдущего года	процент	92,6	100,6	100,3
12.	Число высокопроизводительных рабочих мест по СКФО	тыс. единиц	44,9	-	45,1
13.	Количество малых и средних предприятий в расчете на 1 тыс. человек населения субъектов Российской Федерации, входящих в состав СКФО	единиц	8,2	8,2	8,4
14.	Отгружено товаров собственного производства, выполнено работ и услуг собственными силами по разделу А ОКВЭД (сельское хозяйство, охота, лесное хозяйство)	млрд. рублей	1443,7	8,1	402,4
15.	Индекс производительности труда	процент	102,1	-	102,2

**СВЕДЕНИЯ О ПОКАЗАТЕЛЯХ (ИНДИКАТОРАХ) ПОДПРОГРАММЫ «СОЦИАЛЬНО-ЭКОНОМИЧЕСКОЕ РАЗВИТИЕ ЧЕЧЕНСКОЙ РЕСПУБЛИКИ НА 2016-2025 ГОДЫ» ГОСУДАРСТВЕННОЙ ПРОГРАММЫ РОССИЙСКОЙ ФЕДЕРАЦИИ «РАЗВИТИЕ СЕВЕРО-КАВКАЗСКОГО ФЕДЕРАЛЬНОГО ОКРУГА» НА ПЕРИОД ДО 2025 ГОДА**

	<i>Наименование показателя (индикатора)</i>	<i>Единица измерения</i>	<i>Факт за январь-март 2016 года</i>	<i>Оценка за январь-март 2017 года</i>	<i>План 2017 год</i>
1.	Отгружено товаров собственного производства, выполнено работ и услуг собственными силами (по чистым видам деятельности) по разделам С, D, E ОКВЭД (добыча полезных ископаемых, обрабатывающие производства, производство и распределение электроэнергии, газа и воды) по СКФО	млрд. рублей	6,2	7,2	27,8
2.	Объем инвестиций в основной капитал по Северо-Кавказскому федеральному округу	млрд. рублей	2,9	-	68,0
3.	Объем налоговых и неналоговых доходов консолидированных бюджетов субъектов Российской Федерации, входящих в состав Северо-Кавказского федерального округа	млрд. рублей	2,86	2,84	15,5
4.	Среднемесячная номинальная начисленная заработная плата	рублей	21536	22539	24467,4
5.	Уровень безработицы (по методологии Международной организации труда) в среднем за год	процент	16,6	14,3	9,0
6.	Охват детей в возрасте 3 года и старше дошкольным образованием	процент	45,7	49,6	39,3
7.	Удельный вес численности обучающихся, занимающихся в первую смену, в общей численности обучающихся общеобразовательных организаций	процент	58,7	61,1	63,8
8.	Коэффициент рождаемости (число родившихся на 1000 человек населения)	человек	20,8	20,4	22,6
9.	Смертность от всех причин (на 1000 населения)	человек	4,9	5,1	5,0
10.	Младенческая смертность (на 1000 родившихся живыми)	человек	9,0	8,9	10,5
11.	Реальные денежные доходы к соответствующему периоду предыдущего года	процент	102,2	100,0	96,7
12.	Число высокопроизводительных рабочих мест по СКФО	тыс. единиц	56,1	-	58,0
13.	Количество малых и средних предприятий в расчете на 1 тыс. человек населения субъектов Российской Федерации, входящих в состав СКФО	единиц	4,9	4,9	6,6
14.	Отгружено товаров собственного производства, выполнено работ и услуг собственными силами по разделу А ОКВЭД (сельское хозяйство, охота, лесное хозяйство)	млрд. рублей	1559,6	9,4	1649,8
15.	Индекс производительности труда	процент	104,7	-	103,5

**СВЕДЕНИЯ О ПОКАЗАТЕЛЯХ (ИНДИКАТОРАХ) ПОДПРОГРАММЫ «СОЦИАЛЬНО-ЭКОНОМИЧЕСКОЕ РАЗВИТИЕ СТАВРОПОЛЬСКОГО КРАЯ НА 2016-2025 ГОДЫ» ГОСУДАРСТВЕННОЙ ПРОГРАММЫ РОССИЙСКОЙ ФЕДЕРАЦИИ «РАЗВИТИЕ СЕВЕРО-КАВКАЗСКОГО ФЕДЕРАЛЬНОГО ОКРУГА» НА ПЕРИОД ДО 2025 ГОДА**

	<i>Наименование показателя (индикатора)</i>	<i>Единица измерения</i>	<i>Факт за январь-март 2016 года</i>	<i>Оценка за январь-март 2017 года</i>	<i>План 2017 год</i>
1.	Отгружено товаров собственного производства, выполнено работ и услуг собственными силами (по чистым видам деятельности) по разделам С, D, E ОКВЭД (добыча полезных ископаемых, обрабатывающие производства, производство и распределение электроэнергии, газа и воды) по СКФО	млрд. рублей	76,9	83,3	348,0
2.	Объем инвестиций в основной капитал по Северо-Кавказскому федеральному округу	млрд. рублей	14,7	-	109,4
3.	Объем налоговых и неналоговых доходов консолидированных бюджетов субъектов Российской Федерации, входящих в состав Северо-Кавказского федерального округа	млрд. рублей	13,9	17,4	70,1
4.	Среднемесячная номинальная начисленная заработная плата	рублей	22515	24038	25356,8
5.	Уровень безработицы (по методологии Международной организации труда) в среднем за год	процент	6,0	5,0	5,7
6.	Охват детей в возрасте 3 года и старше дошкольным образованием	процент	80,5	82,4	80,0
7.	Удельный вес численности обучающихся, занимающихся в первую смену, в общей численности обучающихся общеобразовательных организаций	процент	84,9	84,7	85,9
8.	Коэффициент рождаемости (число родившихся на 1000 человек населения)	человек	12,8	11,5	12,6
9.	Смертность от всех причин (на 1000 населения)	человек	12,7	12,4	11,7
10.	Младенческая смертность (на 1000 родившихся живыми)	человек	7,8	7,7	7,9
11.	Реальные денежные доходы к соответствующему периоду предыдущего года	процент	95,0	103,0	98,6
12.	Число высокопроизводительных рабочих мест по СКФО	тыс. единиц	222,0	-	93,4
13.	Количество малых и средних предприятий в расчете на 1 тыс. человек населения субъектов Российской Федерации, входящих в состав СКФО	единиц	9,3	9,3	9,3
14.	Отгружено товаров собственного производства, выполнено работ и услуг собственными силами по разделу А ОКВЭД (сельское хозяйство, охота, лесное хозяйство)	млрд. рублей	92345,2	17998,3	94749,7
15.	Индекс производительности труда	процент	103,9	-	104,0