

**Министерство Российской Федерации
по делам Северного Кавказа**



**Информация о реализации
государственной программы
Российской Федерации
«Развитие Северо-Кавказского
федерального округа»
на период до 2025 года и социально-
экономическом развитии
Северо-Кавказского федерального округа
январь-декабрь 2017 года**

Департамент территориального развития

февраль 2018 года, г. Ессентуки

ВВЕДЕНИЕ

Распоряжением Правительства Российской Федерации от 17 декабря 2012 г. № 2408-р утверждена государственная программа Российской Федерации «Развитие Северо-Кавказского федерального округа» на период до 2025 года (далее – Госпрограмма).

В целях сокращения уровня межрегиональной дифференциации финансирования за счет средств федерального бюджета по отраслевому принципу возникла необходимость изменить структуру Госпрограммы, предусмотрев разработку подпрограмм социально-экономического развития по административно-территориальному принципу, а именно: по семи субъектам Российской Федерации, входящим в состав Северо-Кавказского федерального округа.

Новая редакция Госпрограммы утверждена постановлением Правительства Российской Федерации от 27 февраля 2016 г. № 148 «О внесении изменений в государственную программу Российской Федерации «Развитие Северо-Кавказского федерального округа» на период до 2025 года». Госпрограмма включает в себя 11 подпрограмм, реализация которых обеспечит формирование условий для развития реального сектора экономики Северо-Кавказского федерального округа, а также повышения качества жизни и благосостояния граждан.

Основными приоритетными направлениями Госпрограммы с 2017 года являются: реализация эффективных проектов реального сектора экономики в промышленности, агропромышленном комплексе, транспорте и логистике, а также развитие туристического кластера.

Реализация мероприятий подпрограмм позволит увеличить инвестиционный поток, увеличить поддержку промышленности и агропромышленного комплекса, создать новые высокопроизводительные рабочие места, улучшить социально-экономическое положение в субъектах Российской Федерации, входящих в состав Северо-Кавказского федерального округа, и создать мультипликативный эффект развития смежных секторов экономики на Юге России.

Департамент территориального развития Министерства Российской Федерации по делам Северного Кавказа осуществляет мониторинг социально-экономического развития Северо-Кавказского федерального округа в форме ежеквартального доклада.

В январе-декабре 2017 года мониторинг осуществлён по основным показателям (индикаторам) Госпрограммы с учётом перехода на новую систему оценки эффективности реализации Госпрограммы.

СОДЕРЖАНИЕ

ВВЕДЕНИЕ	2
СОДЕРЖАНИЕ	3
Индикатор (показатель) 1. Отгружено товаров собственного производства, выполнено работ и услуг собственными силами (по чистым видам деятельности) по разделам С, D, E ОКВЭД (добыча полезных ископаемых, обрабатывающие производства, производство и распределение электроэнергии, газа и воды) по Северо-Кавказскому федеральному округу	5
Индикатор (показатель) 2. Объем инвестиций в основной капитал по Северо-Кавказскому федеральному округу	8
Индикатор (показатель) 3. Объем налоговых и неналоговых доходов консолидированных бюджетов субъектов Российской Федерации, входящих в состав Северо-Кавказского федерального округа	11
Индикатор (показатель) 4. Среднемесячная номинальная начисленная заработная плата	12
Индикатор (показатель) 5. Уровень безработицы (по методологии Международной организации труда) в среднем за год	14
Индикаторы (показатели) 6-7. Охват детей в возрасте 3 лет и старше дошкольным образованием и Удельный вес численности обучающихся, занимающихся в первую смену, в общей численности обучающихся общеобразовательных организаций	17
Индикаторы (показатели) 8-10. Коэффициент рождаемости (число родившихся на 1000 чел. населения), Смертность от всех причин (умерших на 1000 чел. населения), Младенческая смертность (на 1000 детей, родившихся живыми)	19
Индикатор (показатель) 11. Реальные денежные доходы к соответствующему периоду предыдущего года	24
Индикатор (показатель) 12. Число высокопроизводительных рабочих мест по Северо-Кавказскому федеральному округу	27
Индикатор (показатель) 13. Количество малых и средних предприятий в расчете на 1 тыс. человек населения субъектов Российской Федерации, входящих в состав Северо-Кавказского федерального округа	28
Индикатор (показатель) 14. Отгружено товаров собственного производства, выполнено работ и услуг собственными силами по разделу А ОКВЭД (сельское хозяйство, охота, лесное хозяйство)	30
Индикатор (показатель) 15. Количество туристов, посетивших курорты туристического кластера в Северо-Кавказском федеральном округе, Краснодарском крае и Республике Адыгея	32

ЗАКЛЮЧЕНИЕ 33

Приложение 1. Сведения о показателях (индикаторах) государственной программы Российской Федерации «Развитие Северо-кавказского федерального округа» на период до 2025 года **36**

Приложение 2. Сведения о показателях (индикаторах) подпрограмм государственной программы Российской Федерации «Развитие Северо-Кавказского федерального округа» на период до 2025 года **37**

Индикатор (показатель) 1. Отгружено товаров собственного производства, выполнено работ и услуг собственными силами (по чистым видам деятельности) по разделам С, D, E ОКВЭД (добыча полезных ископаемых, обрабатывающие производства, производство и распределение электроэнергии, газа и воды) по Северо-Кавказскому федеральному округу

Отгрузка товаров собственного производства, выполнение работ и оказание услуг собственными силами наряду с индексом промышленного производства являются важнейшими индикаторами состояния промышленности Северо-Кавказского федерального округа.

Индекс производства по видам экономической деятельности в январе-декабре 2017 года в процентах (%) к январю-декабрю 2016 года¹

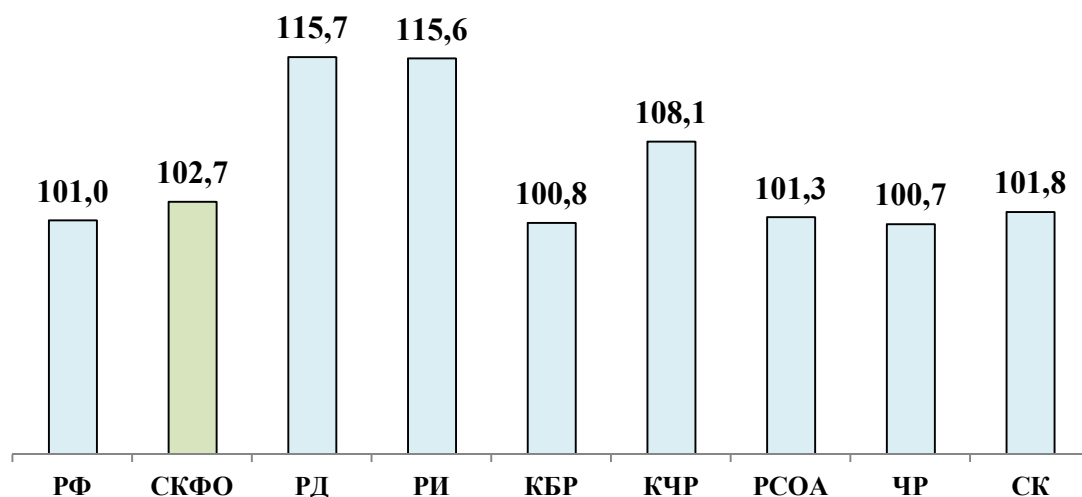
	Общий индекс производства	Добыча полезных ископаемых	Обрабатывающие производства	Обеспечение электрической энергией, газом и паром; кондиционирование воздуха	Водоснабжение; водоотведение, организация сбора и утилизации отходов, деятельность по ликвидации загрязнений
РФ	101,0	102,0	100,2	100,1	97,2
СКФО	102,7	102,2	103,1	104,3	96,7
РД	115,7	100,2	119,5	86,1	99,1
РИ	115,6	89,7	166,1	115	116,8
КБР	100,8	125,6	100,5	100,9	100,3
КЧР	108,1	97,3	102,6	125,1	107
РСО-А	101,3	87,5	102,1	97,4	104,2
ЧР	100,7	87,1	102,5	99,7	100,3
СК	101,8	107,1	102,1	102,8	96,6

Общий индекс промышленного производства в Северо-Кавказском федеральном округе за январь-декабрь 2017 года составил 102,7%, тогда как в целом по Российской Федерации он составил 101,0 процента. Рост произошёл за счёт обрабатывающих производств (103,1%) и по виду деятельности «Обеспечение электрической энергией, газом и паром; кондиционирование воздуха» (104,3%), в сфере добычи полезных ископаемых наблюдался рост (101,2%), тогда как по виду деятельности «Водоснабжение; водоотведение, организация сбора и утилизации отходов, деятельность по ликвидации загрязнений» наблюдалось снижение производства (96,7%). В целом по Российской Федерации наблюдались аналогичные тенденции: рост в сфере добычи полезных ископаемых

¹ http://www.gks.ru/bgd/regl/b17_01/IssWWW.exe/Stg/d06/prom-1.doc
http://www.gks.ru/bgd/regl/b17_01/IssWWW.exe/Stg/d06/prom-2.doc

(102,0%), обрабатывающих производствах (100,2%), а также по виду деятельности «Обеспечение электрической энергией, газом и паром; кондиционирование воздуха» (100,1 процента). По виду деятельности «Водоснабжение; водо-отведение, организация сбора и утилизации отходов, деятельность по ликвидации загрязнений» в Российской Федерации наблюдалось снижение производства (97,2 процентов).

**Общий индекс производства в январе-декабре 2017 года
к январю-декабрю 2016 года (%)**



Объем отгруженных товаров собственного производства, выполненных работ и услуг собственными силами, в январе-декабре 2017 года, в том числе по сравнению с январём-декабрём 2016 года, млн. руб.¹

	ВСЕГО		Добыча полезных ископаемых		Обрабатывающие производства	
	Млн. руб.	В % к янв.-дек. 2016 г.	Млн. руб.	В % к янв.-дек. 2016 г.	Млн. руб.	В % к янв.-дек. 2016 г.
РФ, (млрд. руб.)	57204	110,7%	13756	117,6	37331	108,9
СКФО	566734	103,6%	23955	106,8	388045	101,3
РД	67730	108,7%	4533	113,9	40911	108,3
РИ	6617	108,1%	1164	82,4	2574	118,9
КБР	36067	89,6%	234	94,2	26568	84,9
КЧР	49215	126,2%	2583	97,2	36644	121,9
РСО-А	35136	121,4%	626	68,4	26423	132,7
ЧР	25993	108,0%	4482	102,4	6464	116,3
СК	345976	99,8%	10333	117,0	248461	96,9

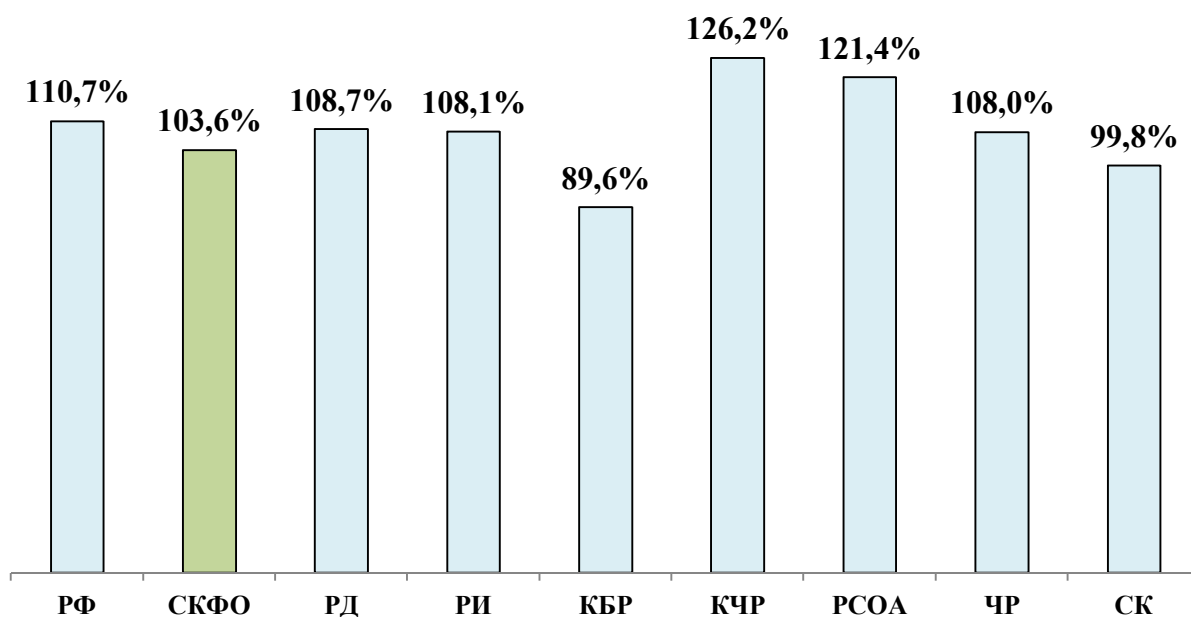
¹ http://www.gks.ru/bgd/regl/b17_01/IssWWW.exe/Stg/d03/prom-4.doc

	Обеспечение электрической энергией, газом и паром; кондиционирование воздуха		Водоснабжение; водо-отведение, организация сбора и утилизации отходов, деятельность по ликвидации загрязнений	
	Млн. руб.	В % к янв.-дек. 2016 г.	Млн. руб.	В % к янв.-дек. 2016 г.
РФ, (млрд. руб.)	5196	106,6	921	111,8
СКФО	137498	109,9	17236	103,6
РД	20071	109,0	2215	102,2
РИ	2327	112,4	552	116,5
КБР	8302	106,2	963	107,9
КЧР	9018	168,5	970	105,3
РСО-А	6637	98,5	1450	105,8
ЧР	13883	107,7	1164	94,1
СК	77261	107,6	9921	103,7

По предварительным оценкам, объём отгрузки товаров собственного производства, выполнения работ и оказания услуг собственными силами в январе-декабре 2017 года достиг 566,7 млрд. руб., что составляет в текущих ценах 103,6% по сравнению с январём-декабрём 2016 года (в целом по Российской Федерации – 110,7% в текущих ценах по сравнению с январём-декабрём 2016 года).

	Показатель	Факт за январь-декабрь 2016 года	Оценка за январь-декабрь 2017 года	План 2017 год
1.	Отгрузка товаров собственного производства, выполнение работ и оказание услуг собственными силами (по чистым видам деятельности) по разделам С, D, E ОКВЭД (добыча полезных ископаемых, обрабатывающие производства, производство и распределение электроэнергии, газа и воды) по СКФО	547,208	566,734	564,3
	Республика Дагестан	62,317	67,73	65,8
	Республика Ингушетия	6,121	6,617	9,4
	Кабардино-Балкарская Республика	40,27	36,067	51,3
	Карачаево-Черкесская Республика	38,985	49,215	37,1
	Республика Северная Осетия-Алания	28,933	35,136	24,9
	Чеченская Республика	24,066	25,993	27,8
	Ставропольский край	346,516	345,976	348,0

Объем отгруженных товаров собственного производства, выполненных работ и услуг собственными силами, в январе-декабре 2017 года, в том числе в сопоставимых ценах по сравнению с январём-декабрём 2016 года в Северо-Кавказском федеральном округе (%)



Индикатор (показатель) 2. Объем инвестиций в основной капитал по Северо-Кавказскому федеральному округу

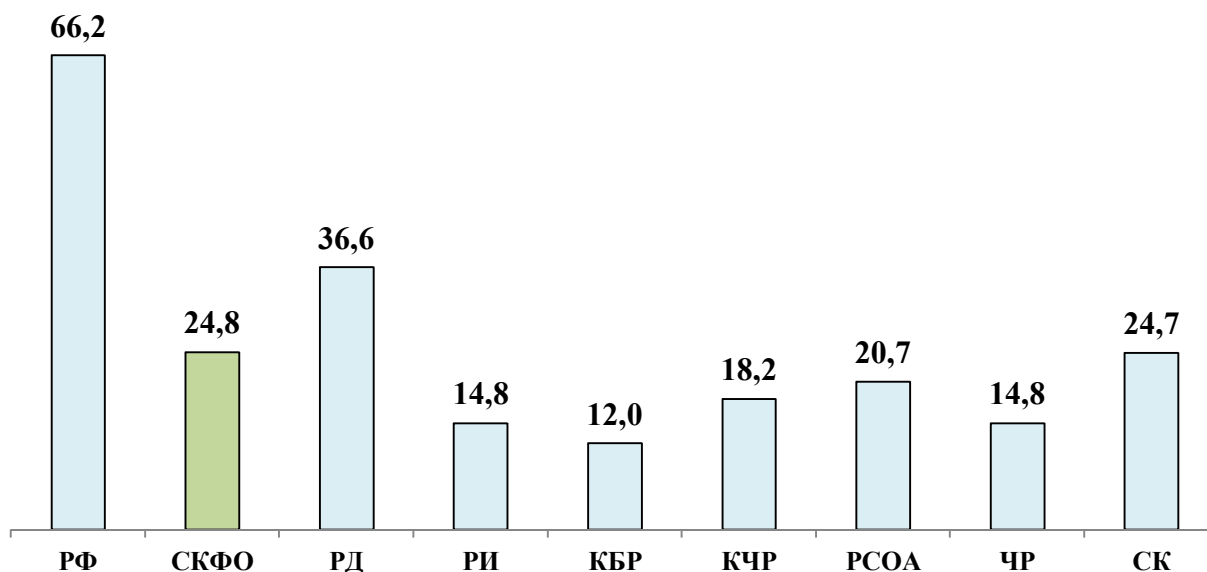
Большинство субъектов Российской Федерации, входящих в состав Северо-Кавказского федерального округа, представили оценочные данные по данному показателю только за январь-сентябрь 2017 года, официальные данные Росстата также доступны только за январь-сентябрь 2017 года, поэтому реальный объём инвестиций за январь-декабрь 2017 года по состоянию на 20 февраля 2018 года оценить невозможно.

	Показатель	Факт за январь-сентябрь 2016 года	Оценка за январь-сентябрь 2017 года	План 2017 год
2	Объем инвестиций в основной капитал по Северо-Кавказскому федеральному округу (млрд.руб.)	223,0	240,7	545,2
	Республика Дагестан	93,6	110,5	274,6
	Республика Ингушетия	12,0	7,0	14,3
	Кабардино-Балкарская Республика	10,0	10,4	33,9
	Карачаево-Черкесская Республика	7,9	8,5	16,6
	Республика Северная Осетия - Алания	14,2	14,5	28,4
	Чеченская Республика	20,1	20,7	68,0
	Ставропольский край	65,1	69,1	109,4

**ОБЪЕМ ИНВЕСТИЦИЙ В ОСНОВНОЙ КАПИТАЛ ПО СЕВЕРО-КАВКАЗСКОМУ
ФЕДЕРАЛЬНОМУ ОКРУГУ в январе-сентябре 2017 года¹**

	Млн.рублей	В % к январю-сентябрю 2016 г.
РФ, (млрд. руб.)	9681,7	104,2
Северо-Кавказский федеральный округ	240668,0	105,3
Республика Дагестан	110452,9	104,6
Республика Ингушетия	7008,0	57,5
Кабардино-Балкарская Республика	10380,4	100,6
Карачаево-Черкесская Республика	8530,4	106,4
Республика Северная Осетия - Алания	14534,8	98,4
Чеченская Республика	20687,9	100,3
Ставропольский край	69073,5	103,9

**Объём инвестиций в основной капитал на душу населения
в январе-сентябре 2017 года, тыс. руб. на чел.**



В целом в Северо-Кавказском федеральном округе объём инвестиций в январе-сентябре 2017 года составил 240,7 млрд руб., что на 5,3% больше, чем в прошлом году. В целом по Российской Федерации объём инвестиций за данный период вырос на 4,2% относительно аналогичного периода 2016 года. При этом субъекты Российской Федерации, входящие в состав Северо-Кавказского федерального округа, проявили разную динамику по данному показателю. Карачаево-Черкесская Республика показала рост объёма инвестиций на 6,4% относительно аналогичного периода 2016 года, в Республике Дагестан рост инвестиций составил 4,6 процента. Тогда как в Республике Ингушетия объём инвестиций составил только 57,5% от уровня аналогичного периода 2016 года.

¹ http://www.gks.ru/bgd/regl/b17_01/IssWWW.exe/Stg/d07/invest1.doc

СТРУКТУРА ИНВЕСТИЦИЙ В ОСНОВНОЙ КАПИТАЛ ПО ИСТОЧНИКАМ ФИНАНСИРОВАНИЯ

в январе-сентябре 2017 года¹

в % к общему объему инвестиций в основной капитал

	Собственные средства	Привлеченные средства	В том числе					
			бюджетные средства	из них			Кредиты банков	средства организаций и населения на долевое строительство
				федерального бюджета	бюджетов субъектов РФ	местных бюджетов		
РФ	53,8	46,2	14,7	7,5	6,4	0,8	12,3	2,5
СКФО	48,4	51,6	36,2	21,1	12,3	2,8	4,6	0,4
РД	18,9	81,1	75,6	27,9	43,9	3,7	-	...1)
РИ	18,7	81,3	76,2	35,0	40,4	0,8	-	...1)
КБР	26,0	74,0	50,7	24,2	9,9	16,6	10,0	...1)
КЧР	51,2	48,8	45,1	37,8	6,5	0,8	2,0	-
РСО-А	19,5	80,5	39,7	30,8	7,0	1,8	...1)	-
ЧР	47,1	52,9	34,2	25,3	7,4	1,5	7,8	...1)
СК	70,6	29,4	15,9	10,4	3,6	1,9	6,1	...1)

1) Данные не публикуются в целях обеспечения конфиденциальности первичных статистических данных, полученных от организаций, в соответствии с Федеральным законом от 29.11.2007 № 282-ФЗ "Об официальном статистическом учете и системе государственной статистики в Российской Федерации" (п.5 ст.4, ч.1 ст.9).

В Северо-Кавказском федеральном округе очень высока доля собственных инвестиций у организаций Ставропольского края (70,6 процента). Учитывая, что на долю края приходится примерно значительная доля (28,6%) общего объема инвестиций, это повысило средний по округу показатель на уровень доли собственных средств организаций в общем объеме инвестиций до 48,4 процента. При этом в Российской Федерации в целом доля собственных средств несколько выше: 53,8 процента. Традиционно низкая доля средств банков в январе-сентябре 2017 года сохранялась в большинстве субъектов Российской Федерации, входящих в состав Северо-Кавказского федерального округа, (только в Ставропольском крае и Кабардино-Балкарской Республике этот показатель составил 6,1% и 10,0% соответственно, отметим и высокое значение данного показателя в Чеченской Республике – 7,8%, тогда как в среднем по Российской Федерации – 11,5 процента).

¹ http://www.gks.ru/bgd/regl/b17_01/IssWWW.exe/Stg/d10/invest2.doc

Индикатор (показатель) 3. Объем налоговых и неналоговых доходов консолидированных бюджетов субъектов Российской Федерации, входящих в состав Северо-Кавказского федерального округа

	Показатель	Факт за январь-декабрь 2016 года	Оценка за январь-декабрь 2017 года	План 2017 год
3.	Объем налоговых и неналоговых доходов консолидированных бюджетов субъектов Российской Федерации, входящих в состав Северо-Кавказского федерального округа, (млрд. руб.)	164,1	167,0	161,7
	Республика Дагестан	33,5	32,5	33,2
	Республика Ингушетия	4,0	3,4	4,4
	Кабардино-Балкарская Республика	16,5	14,0	17,0
	Карачаево-Черкесская Республика	8,6	8,3	7,4
	Республика Северная Осетия-Алания	13,8	14,2	14,1
	Чеченская Республика	15,5	15,2	15,5
	Ставропольский край	72,2	79,4	70,1

Объём налоговых и неналоговых доходов консолидированных бюджетов субъектов Российской Федерации, входящих в состав Северо-Кавказского округа, за январь-декабрь 2017 года составляет по предварительным оценкам 167,0 млрд рублей (за аналогичный период 2016 года – 164,1 млрд руб.), тогда как Госпрограммой запланировано 161,7 млрд. рублей.

Поступление налогов, сборов и иных обязательных платежей в консолидированный бюджет Российской Федерации в январе-ноябре 2017 года¹

	Поступило		В том числе			
	млн. рублей	в % к общему объему поступлений в ФБ РФ	в федеральный бюджет		в консолидированные бюджеты субъектов	
			млн. рублей	в % от общего объема поступлений в регионе	млн. рублей	в % от общего объема поступлений в регионе
РФ, млрд.рублей	15 555,0	100	8167,9	52,5	7387,1	47,5
СКФО	166718,8	1,1	47135,4	28,3	119583,3	71,7
РД	29712,9	0,2	7470,1	25,1	22242,8	74,9
РИ	3205,1	0,0	459,3	14,3	2745,9	85,7
КБР	11069,1	0,1	1926,9	17,4	9142,2	82,6
КЧР	9103,1	0,1	3102,4	34,1	6000,8	65,9
РСО-А	15272,0	0,1	4010,2	26,3	11261,8	73,7
ЧР	11391,9	0,1	976,9	8,6	10414,9	91,4
СК	86964,6	0,6	29189,6	33,6	57775,0	66,4

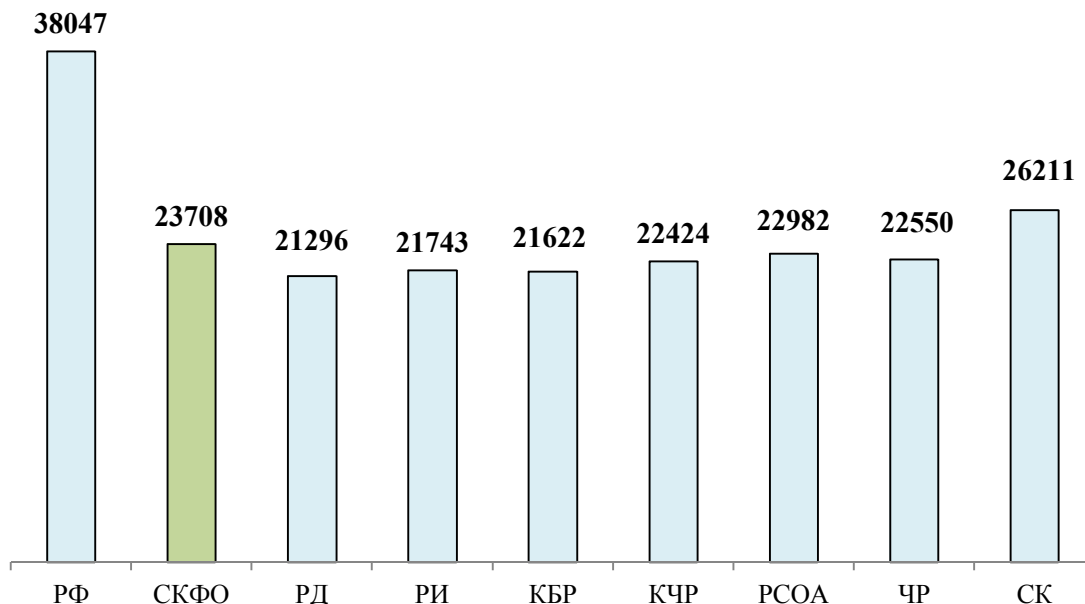
¹ http://www.gks.ru/bgd/regl/b17_01/IssWWW.exe/Stg/d12/fin-gos1.doc

**Задолженность по налогам и сборам
в консолидированный бюджет Российской Федерации
(по оперативным данным Федеральной налоговой службы)
по состоянию на 1 декабря 2017 года¹**

	Задолженность		В том числе по федеральным налогам и сборам	
	млн. рублей	в % к общему объему задолженности в бюджетную систему	млн. рублей	в % к общему объему задолженности в ФБ РФ
РФ, млрд.рублей	1121,5	100	500,0	100
СКФО	48847,8	4,4	16236,3	3,2
РД	12936,7	1,2	2702,5	0,5
РИ	2269,5	0,2	673,0	0,1
КБР	6432,2	0,6	2478,0	0,5
КЧР	2925,4	0,3	940,0	0,2
РСО-А	6629,1	0,6	3176,2	0,6
ЧР	4321,0	0,4	883,1	0,2
СК	13333,9	1,2	5383,4	1,1

Индикатор (показатель) 4. Среднемесячная номинальная начисленная заработная плата

**Номинальная начисленная заработная плата
в январе-ноябре 2017 года, руб.²**



По состоянию на 20 февраля 2018 года доступны официальные данные Росстата о заработной плате и доходах населения за январь-ноябрь 2017 года. В целом по Северо-Кавказскому федеральному округу в январе-ноябре 2017 года номинальная начисленная среднемесячная заработная плата одного

¹ http://www.gks.ru/bgd/regl/b17_01/IssWWW.exe/Stg/d12/fin-gos2.doc

² http://www.gks.ru/bgd/regl/b17_01/IssWWW.exe/Stg/d12/urov-7.doc

работника, по данным Росстата, составила 23 708 рубля, – 61,73% от среднероссийского показателя (38 047 рублей). Рост по сравнению с аналогичным периодом 2016 года составил 5,2%, тогда как в среднем по Российской Федерации он составил 7,2 процента.

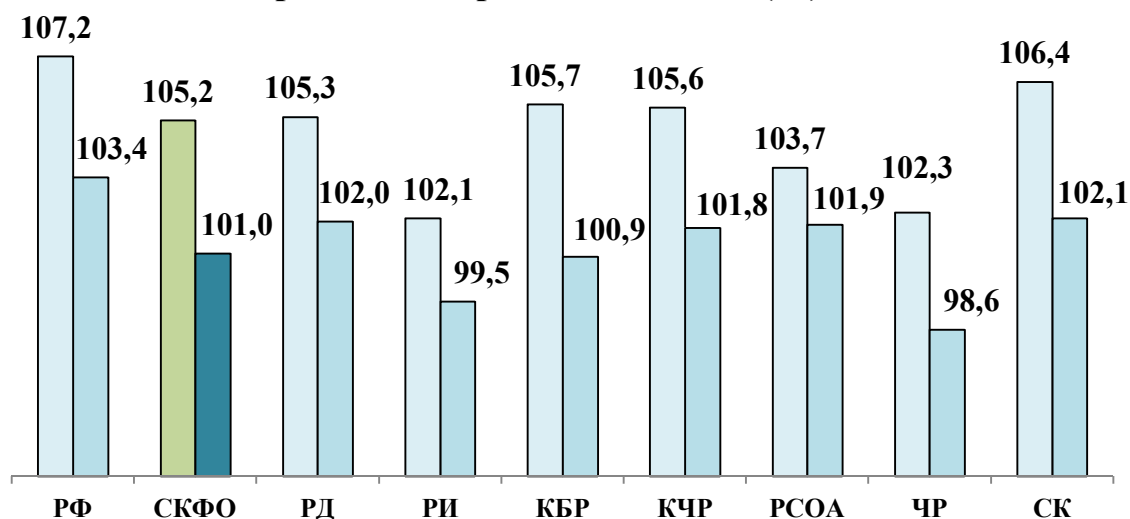
	Номинальная начисленная заработная плата в январе–ноябре 2017 года, рублей	В % к январю–ноябрю 2016 года	Изменение реальной заработной платы***
РФ	38047	107,2	103,4*
СКФО	23708	105,2	101,0**
РД	21296	105,3	102,0
РИ	21743	102,1	99,5
КБР	21622	105,7	100,9
КЧР	22424	105,6	101,8
РСО-А	22982	103,7	101,9
ЧР	22550	102,3	98,6
СК	26211	106,4	102,1

* оценка http://www.gks.ru/bgd/free/B17_00/IssWWW.exe/Stg/dk12/6-0.doc

** усреднённо по СКФО

***Реальная начисленная заработная плата характеризует покупательную способность заработной платы в отчетном периоде в связи с изменением цен на потребительские товары и услуги по сравнению с базисным периодом. Для этого рассчитывается индекс реальной начисленной заработной платы путем деления индекса номинальной начисленной заработной платы на индекс потребительских цен за один и тот же временной период.

Номинальная начисленная заработная плата в январе-ноябре 2017 года по сравнению с аналогичным периодом 2016 года и изменение реальной заработной платы (%)



Уровень реальной заработной платы в субъектах Российской Федерации, входящих в состав Северо-Кавказского федерального округа, показал разнонаправленную динамику. В Республике Дагестан, Кабардино-Балкарской Республике, Карачаево-Черкесской Республике, Республике Северная Осетия – Алания и в Ставропольском крае рост заработной платы сопровождался ростом реальной заработной платы. Тогда как в Республике

Ингушетия рост номинальной заработной платы на 2,1 % сопровождался сокращением реальной заработной платы на 0,5%, а в Чеченской Республике рост номинальной заработной платы на 2,3 % сопровождался сокращением реальной заработной платы на 1,4%.

	Показатель	Факт за январь-ноябрь 2016 года	Оценка за январь-ноябрь 2017 года	План 2017 год
4.	Среднемесячная номинальная начисленная заработная плата, (руб.)	22390	23708	23377,9
	Республика Дагестан	19447	21296	20128,2
	Республика Ингушетия	21205	21743	22564,3
	Кабардино-Балкарская Республика	20984	21622	25990,0
	Карачаево-Черкесская Республика	21017	22424	21950,0
	Республика Северная Осетия-Алания	21448	22982	24050,0
	Чеченская Республика	22051	22550	24467,4
	Ставропольский край	24720	26211	25356,8

Индикатор (показатель) 5. Уровень безработицы (по методологии Международной организации труда) в среднем за год

Динамика уровня зарегистрированной безработицы в 2015-2017 гг.¹

	На 01.01.2016		На 01.01.2017		На 01.01.2018	
	Число безработных тыс. чел.	Уровень безработицы, %	Число безработных тыс. чел.	Уровень безработицы, %	Число безработных тыс. чел.	Уровень безработицы, %
РФ	1001,1	1,3	894,6	1,2	775,5	1,0
СКФО	168,0	3,7	144,2	3,2	136,0	3,0
РД	27,1	2,0	27,0	2,1	25,1	1,9
РИ	29,6	14,0	24,5	11,0	21,6	9,4
КБР	8,9	2,0	8,0	1,9	9,1	2,1
КЧР	3,9	1,7	3,9	1,8	3,6	1,7
РСО-А	8,1	2,4	9,1	2,8	8,4	2,6
ЧР	74,8	11,8	57,4	9,3	56,2	9,0
СК	15,6	1,1	14,4	1,0	12,0	0,9

Численность официально зарегистрированных безработных в Северо-Кавказском федеральном округе по состоянию на 1 января 2018 г. составила 136,0 тыс. чел., что составляет 94,31% от уровня аналогичного периода 2017 года (144,2 тыс.чел.), или 80,95% от уровня аналогичного периода 2015 года (168,0 тыс.чел.). Уровень зарегистрированной безработицы по состоянию на 1 января 2018 г. составил 3,0%, что в 3 раза выше среднероссийского показателя – 1,0 процент. Отметим, что год назад уровень

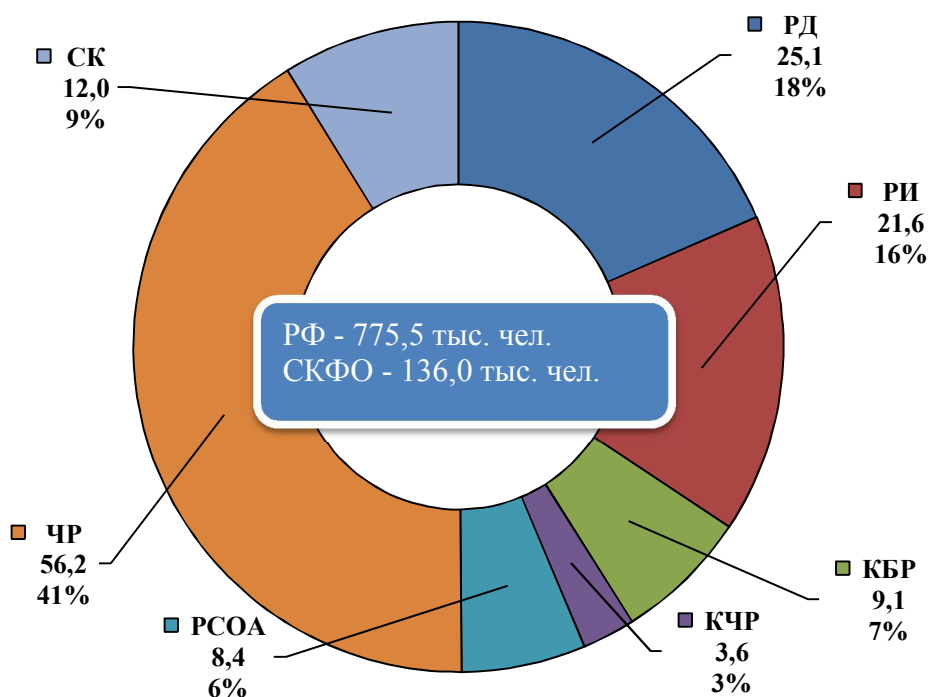
¹ http://www.gks.ru/bgd/regl/b17_01/IssWWW.exe/Stg/d03/trud3.doc
http://www.gks.ru/bgd/regl/b17_01/IssWWW.exe/Stg/d03/trud2.doc

зарегистрированной безработицы в Северо-Кавказском федеральном округе был также в 2,85 раз выше среднероссийского показателя (3,7 и 1,3 соответственно).

Динамика уровня безработицы по методологии МОТ в 2015-2017 гг.¹

	На 01.01.2016		На 01.01.2017		На 01.01.2018	
	Число безработных, тыс. чел.	Уровень безработицы, %	Число безработных, тыс. чел.	Уровень безработицы, %	Число безработных, тыс. чел.	Уровень безработицы, %
РФ	4371,9	5,7	4106,5	5,4	3873,9	5,1
СКФО	520,4	11,5	499,8	11,0	500,9	11,0
РД	152,1	11,6	151,6	11,3	164,7	12,1
РИ	68,7	30,8	66,8	28,8	69,2	26,5
КБР	44,0	10,1	47,3	11,1	47,6	10,9
КЧР	38,3	17,2	34,5	16,2	28,8	13,5
РСО-А	36,0	11,0	31,9	9,6	39,3	11,5
ЧР	103,5	16,7	89,1	14,3	86,0	13,8
СК	77,8	5,7	78,6	5,7	65,5	4,9

Число зарегистрированных безработных по состоянию на 1 января 2018 г., тыс. чел.



Уровень безработицы по методологии Международной организации труда (МОТ) по состоянию на 1 января 2018 г. составил 11,0 процентов. Во всех субъектах Российской Федерации, входящих в состав Северо-Кавказского федерального округа, уровень безработицы превышает среднероссийский уровень. Отметим, что в Ставропольском крае по итогам

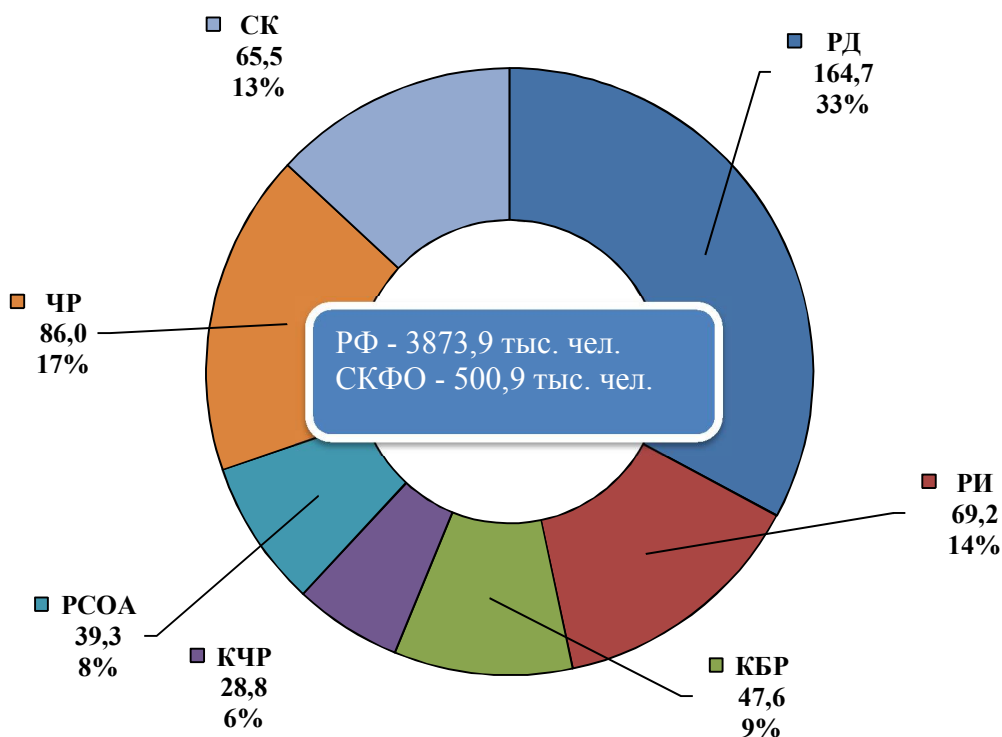
¹http://www.gks.ru/bgd/regl/b17_01/IssWWW.exe/Stg/d03/trud1.doc

2017 года уровень безработицы (как зарегистрированной, так и по методологии МОТ) ниже среднероссийских значений. Количество безработных, рассчитанное по методологии МОТ, составляет 500,9 тыс. чел. или 12,93% от общероссийского количества.

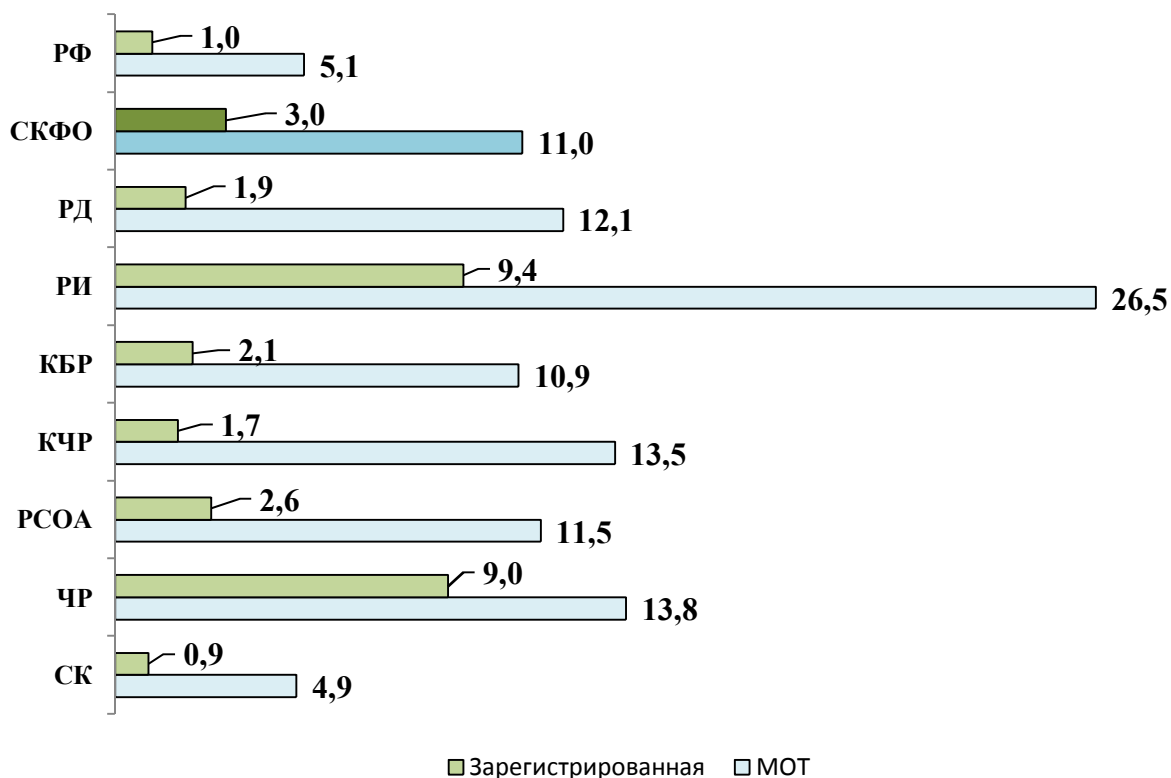
	Показатель	Факт по состоянию на 1 января 2017 г.	Оценка по состоянию на 1 января 2018 г.	План 2017 г.
5.	Уровень безработицы (по методологии Международной организации труда) в среднем за год, (%)	11,0	11,0	9,5
	Республика Дагестан	11,3	12,1	10,0
	Республика Ингушетия	28,8	26,5	29,4
	Кабардино-Балкарская Республика	11,1	10,9	8,8
	Карачаево-Черкесская Республика	16,2	13,5	14,0
	Республика Северная Осетия-Алания	9,6	11,5	8,1
	Чеченская Республика	14,3	13,8	9,0
	Ставропольский край	5,7	4,9	5,7

Таким образом, уровень безработицы, в соответствии с методологией МОТ, в Северо-Кавказском федеральном округе по состоянию на 1 января 2018 г. составляет 11,0%, тогда как Госпрограммой предусмотрен уровень безработицы 9,5 процента.

Число безработных, рассчитанное по методологии МОТ, по состоянию на 1 января 2018 г., тыс. чел.



**Уровень безработицы в СКФО по состоянию на 1 января 2018 г.,
в соответствии с методологией МОТ (%), и официально
зарегистрированная безработица(%)**



**Индикаторы (показатели) 6-7. Охват детей в возрасте 3 лет и старше
дошкольным образованием и удельный вес численности обучающихся,
занимающихся в первую смену, в общей численности обучающихся
общеобразовательных организаций**

Основываясь на данных, представленных органами исполнительной власти субъектов Российской Федерации, входящих в состав Северо-Кавказского федерального округа, о состоянии систем образования, можно выделить две группы указанных субъектов Российской Федерации:

1. Ставропольский край, Кабардино-Балкарская Республика, Карачаево-Черкесская Республика и Республика Северная Осетия-Алания в целом обеспечены инфраструктурой для школьного и дошкольного образования на сравнимом со среднероссийским уровне.

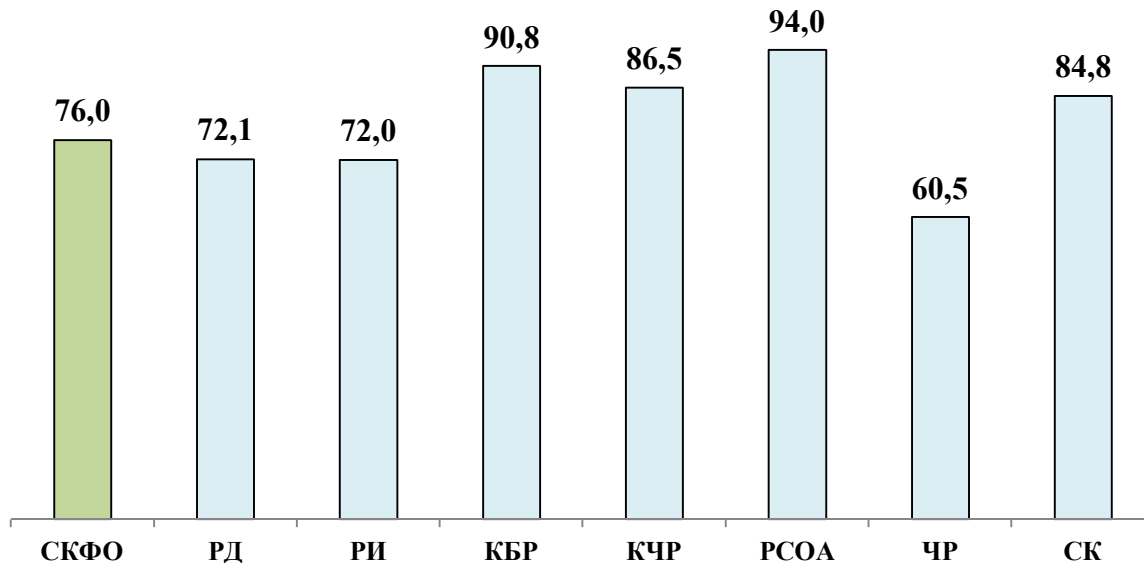
2. В Республике Дагестан и Чеченской Республике сохраняется трёхсменное обучение в общеобразовательных школах. Достижение стопроцентной доступности дошкольного образования в Республике Дагестан, Республике Ингушетия и Чеченской Республике сталкивается со значительными трудностями. В то же время ситуация с обеспечением населения услугами дошкольного образования по итогам 2016/2017 учебного года значительно улучшилась.

	Показатель	Факт за январь-декабрь 2016 года	Оценка за январь-декабрь 2017 года	План 2017 год
6.	Охват детей в возрасте 3 лет и старше дошкольным образованием, (%)	58,6*	55,3*	62,9
	Республика Дагестан	44,4	36,4	45,2
	Республика Ингушетия	25,5	27,5	36,2
	Кабардино-Балкарская Республика	86,7	86,9	86,3
	Карачаево-Черкесская Республика	78,0	82,0	80,0
	Республика Северная Осетия-Алания	60,7	59,7	83,5
	Чеченская Республика	52,6	54,2	39,3
	Ставропольский край	79,6	78,0	80,0

* оценочно по СКФО.

Охват детей в возрасте 3 лет и старше дошкольным образованием по оценочным данным органов исполнительной власти субъектов Российской Федерации, входящих в состав Северо-Кавказского федерального округа, составил 55,3 процента.

Удельный вес обучающихся, занимающихся в первую смену, к общему числу обучающихся, оценочно (%)



Удельный вес обучающихся, занимающихся в первую смену, к общему числу обучающихся по оценочным данным органов исполнительной власти субъектов Российской Федерации, входящих в состав Северо-Кавказского федерального округа, составил 76,0 процента.

	Показатель	Факт за январь- декабрь 2016 года	Оценка за январь- декабрь 2017 года	План 2017 год
7.	Удельный вес обучающихся, занимающихся в первую смену к общему числу обучающихся, (%)	73,4	76,0	79,3
	Республика Дагестан	72,3	72,1	73,1
	Республика Ингушетия	68,2	72,0	66,1
	Кабардино-Балкарская Республика	89,7	90,8	93,0
	Карачаево-Черкесская Республика	86,4	86,5	84,9
	Республика Северная Осетия - Алания	94	94,0	93,1
	Чеченская Республика	61,1	60,5	63,8
	Ставропольский край	84,7	84,8	85,9

* усреднённое по СКФО

Индикаторы (показатели) 8-10. Коэффициент рождаемости (число родившихся на 1000 чел. населения), смертность от всех причин (число умерших на 1000 чел. населения), младенческая смертность (на 1000 детей, родившихся живыми)

Коэффициенты рождаемости, смертности, естественного прироста, за январь-декабрь 2017 года¹

	на 1000 чел. населения							
	Родившихся		2017 г. в % к 2016 г.	Умерших		2017 г. в % к 2016 г.	Естественный прирост, убыль (-)	
	2017 г.	2016 г.		2017 г.	2016 г.		2017 г.	2016 г.
РФ	11,5	12,9	89,1	12,4	12,9	96,1	-0,9	0,0
СКФО	14,9	15,9	93,7	7,6	7,8	97,4	7,3	8,1
РД	16,4	17,4	94,3	5,1	5,2	98,1	11,3	12,2
РИ	16,5	17,1	96,5	3,2	3,3	97,0	13,3	13,8
КБР	12,8	14,1	90,8	8,5	8,5	100,0	4,3	5,6
КЧР	11,0	11,9	92,4	9,3	9,4	98,9	1,7	2,5
РСО-А	12,8	14,1	90,8	10,2	10,3	99,0	2,6	3,8
ЧР	21,0	21,3	98,6	4,6	4,7	97,9	16,4	16,6
СК	11,6	13,0	89,2	11,2	11,7	95,7	0,4	1,3

В целом по Северо-Кавказскому федеральному округу в январе-декабре 2017 года демографическая ситуация по сравнению с аналогичным периодом 2016 года изменилась: снизились рождаемость с 15,9 до 14,9 родившихся на 1000 чел. населения и смертность - с 7,8 до 7,6 умерших на 1000 чел. населения. Это привело к сокращению естественного прироста населения с 8,1 до 7,3, однако Северо-Кавказский федеральный округ по-прежнему обеспечивает наибольший абсолютный прирост населения

¹ http://www.gks.ru/free_doc/2017/demo/edn12-17.htm

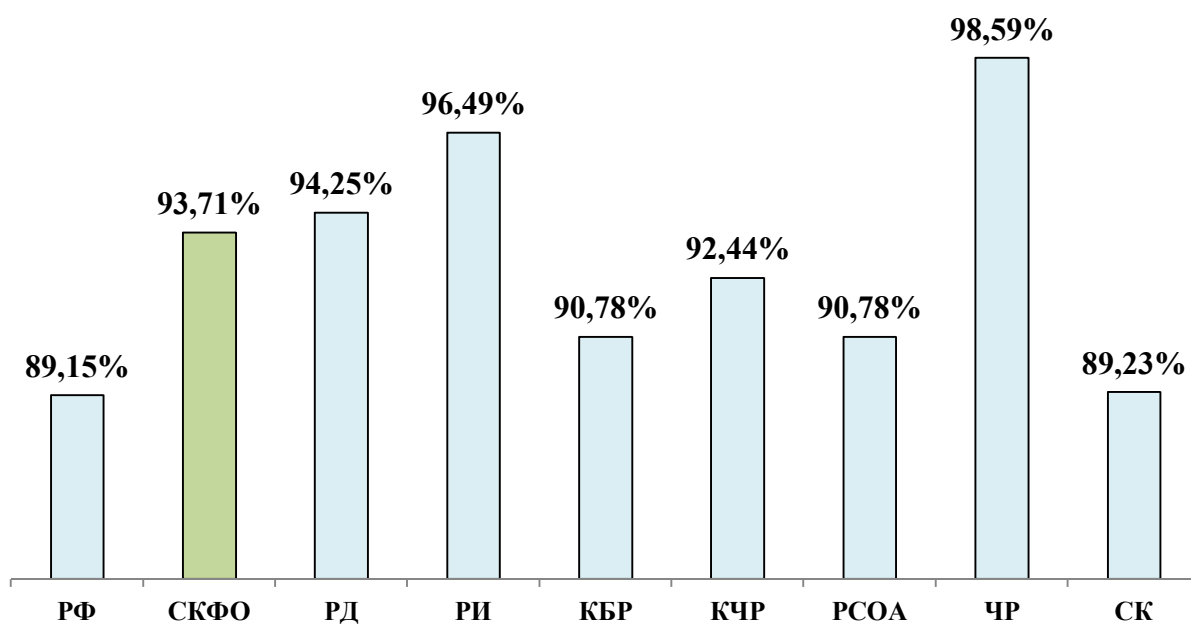
среди всех федеральных округов Российской Федерации, в основном за счёт высоких демографических показателей Чеченской Республики (прирост 16,4 чел. на 1000 населения), Республики Ингушетия (13,3 чел. на 1000 населения) и Республики Дагестан (11,3 чел. на 1000 населения). Во всех субъектах Российской Федерации, входящих в состав Северо-Кавказского федерального округа наблюдался стабильный естественный прирост населения. В Ставропольском крае естественный прирост населения в январе-декабре 2017 года составил 0,4 чел. на 1000 населения, тогда как в январе-декабре 2016 года естественный прирост населения составлял 1,3 чел. на 1000 чел. населения.

Отметим, что уровень естественного прироста населения в некоторых субъектах Российской Федерации, входящих в состав Северо-Кавказского федерального округа, значительно сократился по сравнению с 2016 годом: в Карачаево-Черкесской Республике на 32,0%, в Республике Северная Осетия – Алания на 31,58%, в Кабардино-Балкарской Республике на 23,21 процента. В Республике Дагестан, Республике Ингушетия и Чеченской Республике естественный прирост населения сократился менее чем на 10 процентов.

Рождаемость за январь-декабрь 2017 года составила 14,9 чел. на 1000 чел. населения, тогда как за аналогичный период 2016 года рождаемость составляла 15,9 чел. на 1000 чел. населения (в Госпрограмме запланировано 16,3 чел. на 1000 чел. населения).

	Показатель	Факт за январь- декабрь 2016 года	Оценка за январь- декабрь 2017 года	План 2017 год
8	Рождаемость (число родившихся на 1000 человек населения), (чел.)	15,9	14,9	16,3
	Республика Дагестан	17,4	16,4	17,6
	Республика Ингушетия	17,1	16,5	19,7
	Кабардино-Балкарская Республика	14,1	12,8	15,2
	Карачаево-Черкесская Республика	11,9	11,0	12,6
	Республика Северная Осетия - Алания	14,1	12,8	14,4
	Чеченская Республика	21,3	21,0	22,6
	Ставропольский край	13,0	11,6	12,6

**Показатель рождаемости в январе-декабре 2017 года
по сравнению с январём-декабрём 2016 года (%)**

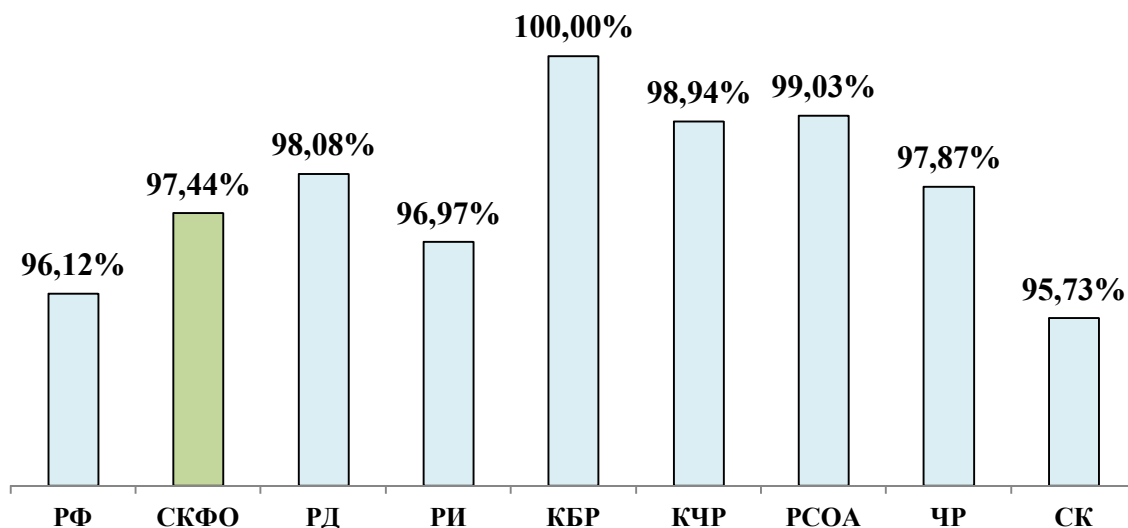


Рождаемость сократилась во всех субъектах Российской Федерации, входящих в состав Северо-Кавказского федерального округа. Однако в целом по Российской Федерации уровень рождаемости сократился сильнее: -10,85% в целом по РФ и -6,29% в среднем по СКФО. Отмечалось также сокращение уровня рождаемости в Республике Дагестан с 17,4 до 16,4 чел. на 1000 населения и в Республике Ингушетия с 17,1 до 16,5 чел. на 1000 населения. Второе место по уровню рождаемости в округе занимает Республика Ингушетия (16,5 чел. на 1000 чел. населения).

Смертность населения в Северо-Кавказском федеральном округе за январь-декабрь 2017 года составила 7,6 чел. на 1000 чел. населения, тогда как за аналогичный период 2016 года она составляла 7,8 чел. на 1 тыс. населения (в Госпрограмме запланировано 7,9 чел. на 1000 чел. населения).

	Показатель	Факт за январь-декабрь 2016 года	Оценка за январь-декабрь 2017 года	План 2017 год
9	Смертность (число умерших на 1000 человек населения), (чел.)	7,8	7,6	7,9
	Республика Дагестан	5,2	5,1	5,5
	Республика Ингушетия	3,3	3,2	3,5
	Кабардино-Балкарская Республика	8,5	8,5	8,6
	Карачаево-Черкесская Республика	9,4	9,3	9,4
	Республика Северная Осетия - Алания	10,3	10,2	10,4
	Чеченская Республика	4,7	4,6	5,0
	Ставропольский край	11,7	11,2	11,7

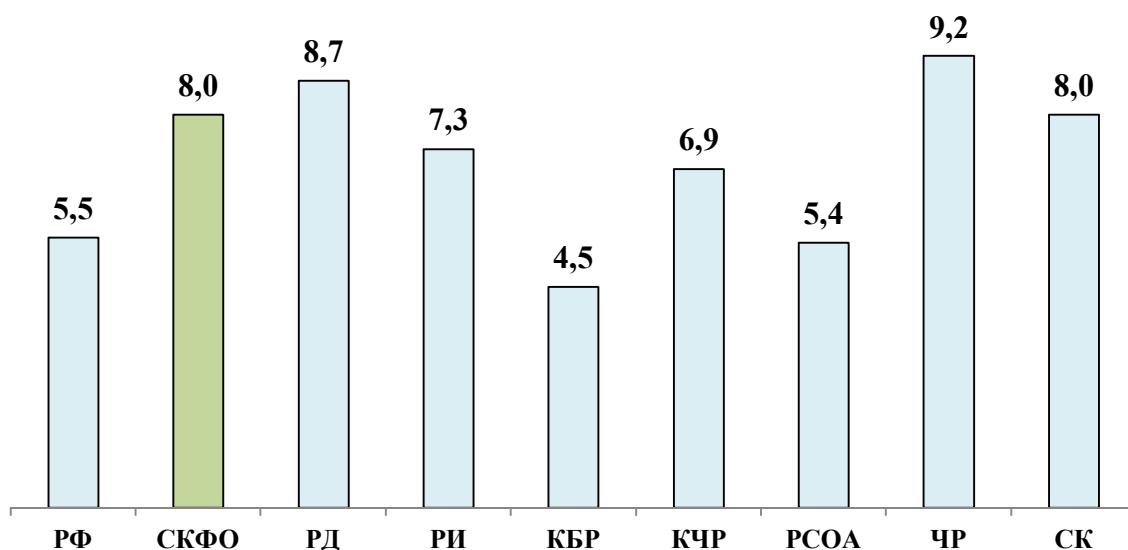
**Показатель смертности в январе-декабре 2017 года
по сравнению с январём-декабрём 2016 года (%)**



Смертность за январь-декабрь 2017 года сократилась в Республике Ингушетия и Ставропольском крае. В Республике Дагестан, Карачаево-Черкесской Республике, Республике Северная Осетия – Алания и Чеченской Республике уровень смертности значительно не изменялся, в Кабардино-Балкарской Республике уровень смертности не изменился.

Младенческая смертность за январь-декабрь 2017 года составила 8,0 умерших в возрасте до одного года на 1000 родившихся живыми, тогда как за аналогичный период 2016 года она составляла 9,2 чел. умерших в возрасте до одного года на 1000 родившихся живыми (в Госпрограмме запланировано 10,2 чел. умерших в возрасте до одного года на 1000 родившихся живыми). Младенческая смертность во всех субъектах Российской Федерации, входящих в состав Северо-Кавказского федерального округа, кроме Кабардино-Балкарской Республики, превышает среднероссийский уровень. В то же время, во всех субъектах Российской Федерации, входящих в состав Северо-Кавказского федерального округа, кроме Ставропольского края, уровень младенческой смертности сократился сильнее относительно 2016 года, чем в целом по Российской Федерации, благодаря чему в среднем по Северо-Кавказскому округу уровень младенческой смертности сократился на 13,0%, а в среднем по Российской Федерации – только на 8,3 процента.

**Младенческая смертность по субъектам Российской Федерации
за январь-декабрь 2017 года¹, на 1000 родившихся**



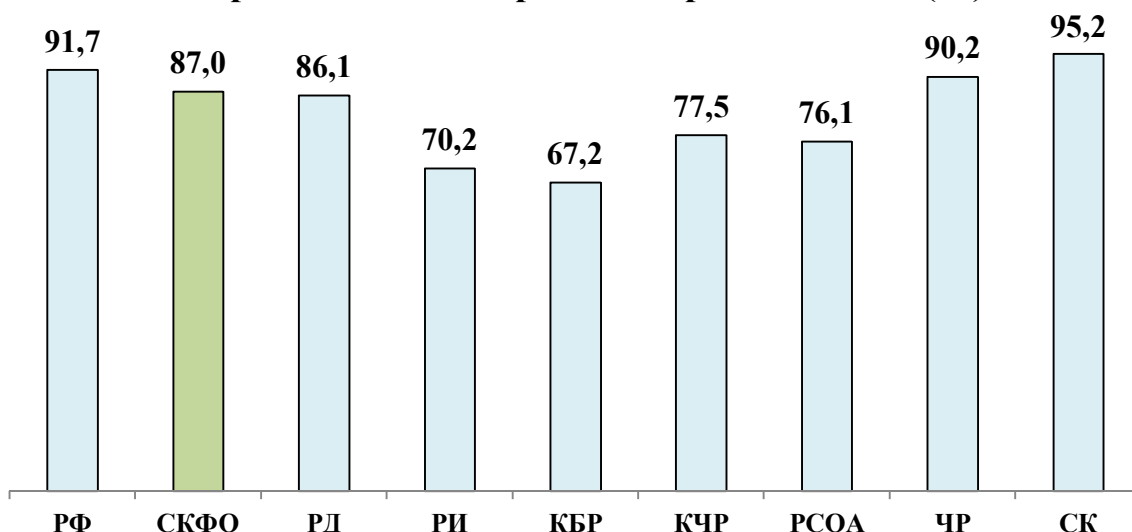
**Младенческая смертность по субъектам Российской Федерации
за январь-декабрь 2017 года**

	Факт за янв.-дек. 2017 г, чел.	Факт за янв.-дек. 2016 г., чел.	Прирост, чел.	2017 г. в % к 2016 г.	Факт за янв.-дек. 2017 года, чел. на 1000 родившихся	Факт за янв.-дек. 2016 года, чел. на 1000 родившихся	2017 г. в % к 2016 г.
РФ	9566	11421	-1855	83,8	5,5	6,0	91,7
СКФО	1175	1441	-266	81,5	8,0	9,2	87,0
РД	444	536	-92	82,8	8,7	10,1	86,1
РИ	58	86	-28	67,4	7,3	10,4	70,2
КБР	52	82	-30	63,4	4,5	6,7	67,2
КЧР	36	50	-14	72,0	6,9	8,9	77,5
РСО-А	49	71	-22	69,0	5,4	7,1	76,1
ЧР	275	308	-33	89,3	9,2	10,2	90,2
СК	261	308	-47	84,7	8,0	8,4	95,2

¹ http://www.gks.ru/free_doc/2016/demo/t2.xlsx

	Показатель	Факт за январь-сентябрь 2016 года	Оценка за январь-сентябрь 2017 года	План 2017 год
10	Младенческая смертность (на 1000 детей, родившихся живыми), (чел.)	9,2	8,0	10,2
	Республика Дагестан	10,1	8,7	13,2
	Республика Ингушетия	10,4	7,3	13,0
	Кабардино-Балкарская Республика	6,7	4,5	6,4
	Карачаево-Черкесская Республика	8,9	6,9	8,0
	Республика Северная Осетия - Алания	7,1	5,4	9,2
	Чеченская Республика	10,2	9,2	10,5
	Ставропольский край	8,4	8,0	7,9

Показатель младенческой смертности в январе-сентябре 2017 года по сравнению с январём-декабрём 2016 года (%)



Индикатор (показатель) 11. Реальные денежные доходы к соответствующему периоду предыдущего года

Величина прожиточного минимума по Северо-Кавказскому федеральному округу (средняя по 7 субъектам Российской Федерации, входящим в состав Северо-Кавказского федерального округа) составила на 29 января 2017 года 9333,6 рублей (90,37% от общероссийского уровня), тогда как по стране в целом прожиточный минимум установлен на уровне 10 328 рублей. Минимальный размер оплаты труда (МРОТ) с 1 июля 2017 г. составляет 7800 рублей (ст. 1 Федерального закона от 19.12.2016 № 460-ФЗ).

Соотношение номинальной начисленной среднемесячной заработной платы на одного работника и прожиточного минимума в Северо-Кавказском федеральном округе значительно ниже, чем в среднем по Российской Федерации.

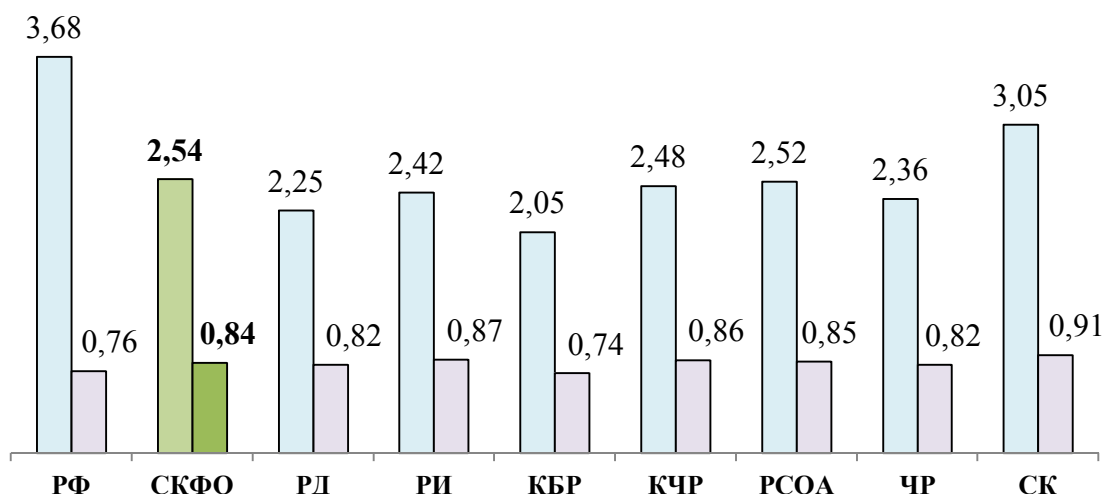
Федерации: 2,54 и 3,68 соответственно. Сравнительно более медленный рост номинальных начисленных заработных плат в Северо-Кавказском федеральном округе привёл к тому, что распределение соотношений заработной платы и прожиточного минимума в целом соответствует распределению заработной платы. При этом только в Ставропольском крае значение соотношения номинальной начисленной среднемесячной заработной платы на одного работника и прожиточного минимума превышает 3,0 и составило 3,05.

**Величина прожиточного минимума в II и III кварталах 2017 года
(по состоянию на 29 января 2018 года)¹**

	Установленный прожиточный минимум, рублей II кв. 2017 г.	Установленный прожиточный минимум, рублей III кв. 2017 г.	Номинальная начисленная среднемесячная заработная плата (янв.-ноя. 2017 г.), рублей	Соотношение заработной платы и прожиточного минимума	Соотношение МРОТ и прожиточного минимума
РФ	10329	10328	38047	3,68	0,76
СКФО	9624,7*	9333,6*	23708	2,54	0,84
РД	9638	9463	21296	2,25	0,82
РИ	9043	8975	21743	2,42	0,87
КБР	11566	10570	21622	2,05	0,74
КЧР	9279	9052	22424	2,48	0,86
РСОА	9305	9129	22982	2,52	0,85
ЧР	9693	9542	22550	2,36	0,82
СК	8849	8604	26211	3,05	0,91

*усреднённое по СКФО

Соотношение заработной платы и прожиточного минимума, МРОТ и прожиточного минимума в январе-ноябре 2017 года

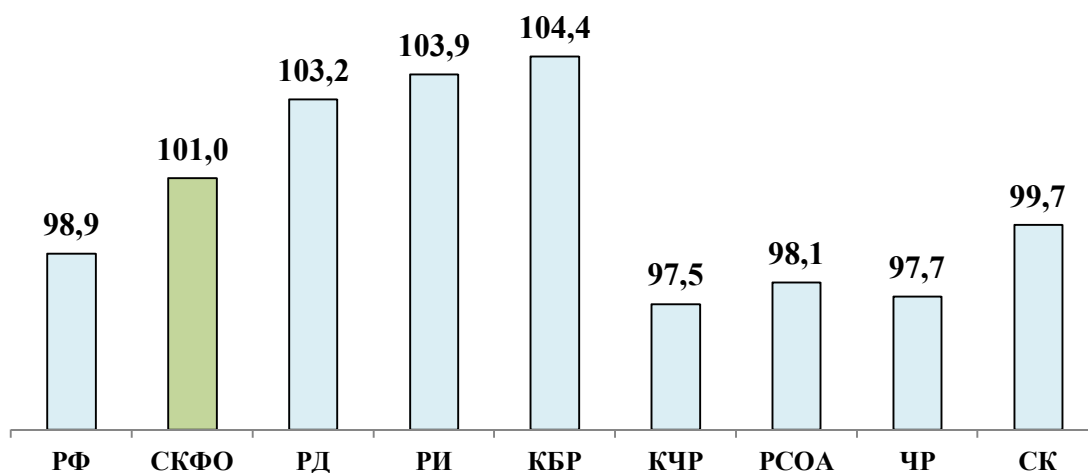


¹http://www.gks.ru/bgd/regl/b17_01/IssWWW.exe/Stg/d06/urov-6.doc

	Показатель	Факт за январь-ноябрь 2016 года	Оценка за январь-ноябрь 2017 года	План 2017 год
11.	Реальные денежные доходы населения к соответствующему периоду предыдущего года, (%)	96,6	101,0	99,5
	Республика Дагестан	101,1	103,2	102,3
	Республика Ингушетия	96,5	103,9	89,7
	Кабардино-Балкарская Республика	99,2	104,4	101,2
	Карачаево-Черкесская Республика	93,0	97,5	100,8
	Республика Северная Осетия - Алания	93,2	98,1	100,3
	Чеченская Республика	96,3	97,7	96,7
	Ставропольский край	92,3	99,7	98,6

Уровень реальных денежных доходов населения за январь-ноябрь 2017 года составил, по данным Росстата в целом по Северо-Кавказскому федеральному округу, 101,0% к соответствующему периоду предыдущего года, тогда как в аналогичном периоде 2016 года уровень реальных денежных доходов населения составлял 96,6% (в Госпрограмме запланировано на 2017 год 99,5 процента).

Реальные денежные доходы населения в январе-ноябре 2017 года к соответствующему периоду предыдущего года (%)



Индикатор (показатель) 12. Число высокопроизводительных рабочих мест по Северо-Кавказскому федеральному округу

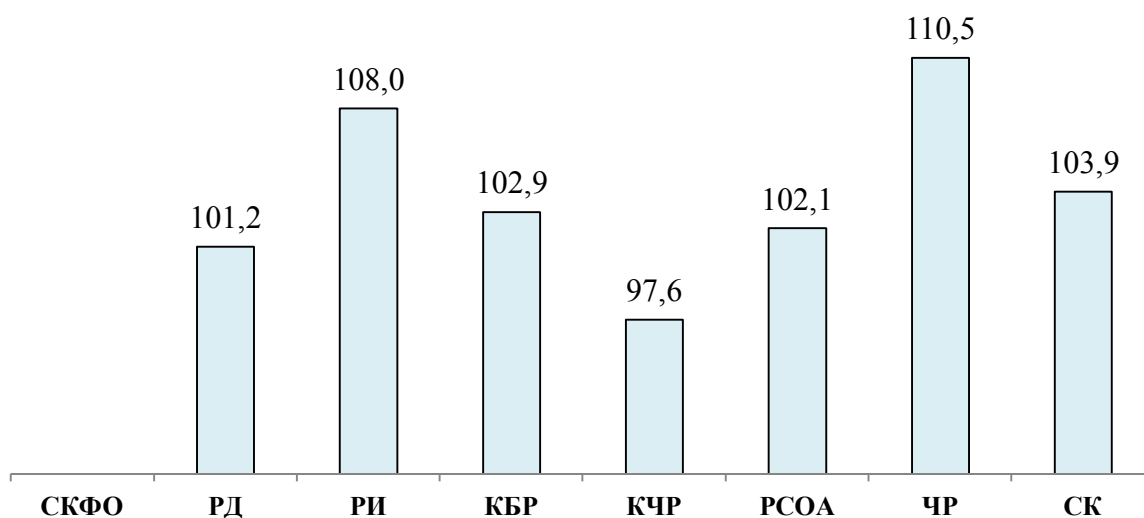
Механизм мониторинга значений показателя «Количество созданных и модернизированных высокопроизводительных рабочих мест» в субъектах Российской Федерации, входящих в состав Северо-Кавказского федерального округа, изменён приказом Росстата от 26 августа 2014 г. № 532 «О внесении изменений в Методику расчета показателя «Прирост высокопроизводительных рабочих мест, в процентах к предыдущему году» от 14 ноября 2013 г. № 449, в части уточнения расчета пороговых значений для отнесения рабочего места к категории высокопроизводительного.

	Показатель	Оценка 2016 год	Оценка 2017 год	План 2017 год
12	Число высокопроизводительных рабочих мест, (тыс. ед.)	493,3	н/д	379,1
	Республика Дагестан	96,6	100,4	100,4
	Республика Ингушетия	14,0	-	14,7
	Кабардино-Балкарская Республика	39,4	-	51,0
	Карачаево-Черкесская Республика	20,3	20,3	16,5
	Республика Северная Осетия - Алания	44,9	-	45,1
	Чеченская Республика	56,1	-	58,0
	Ставропольский край	222,0	-	93,4

Органы исполнительной власти субъектов Российской Федерации, входящих в состав Северо-Кавказского федерального округа, представили фактические данные за 2016 год и частично оценочные данные за 2017 год по показателям «Число высокопроизводительных рабочих мест по Северо-Кавказскому федеральному округу» и «Индекс производительности труда», так как оценочные данные по данным показателям рассчитываются ежегодно, а не ежеквартально. Согласно этим оценкам число высокопроизводительных рабочих мест в Северо-Кавказском федеральном округе составляет 493,3 тыс. мест, а индекс производительности труда вырос во всех субъектах Российской Федерации, входящих в состав Северо-Кавказского федерального округа, кроме Карачаево-Черкесской Республики.

	Показатель	Оценка за 2016 год	Оценка за 2017 год	План на 2017 год
	Индекс производительности труда, %			
	Республика Дагестан	101,2	101,7	109,0
	Республика Ингушетия	108,0	-	105,0
	Кабардино-Балкарская Республика	102,9	-	104,5
	Карачаево-Черкесская Республика	97,6	102,1	101,0
	Республика Северная Осетия - Алания	102,1	-	102,2
	Чеченская Республика	110,5	-	103,5
	Ставропольский край	103,9	-	104,0

Индекс производительности труда, 2016 год.



Индикатор (показатель) 13. Количество малых и средних предприятий в расчете на 1 тысячу человек населения субъектов Российской Федерации, входящих в состав Северо-Кавказского федерального округа

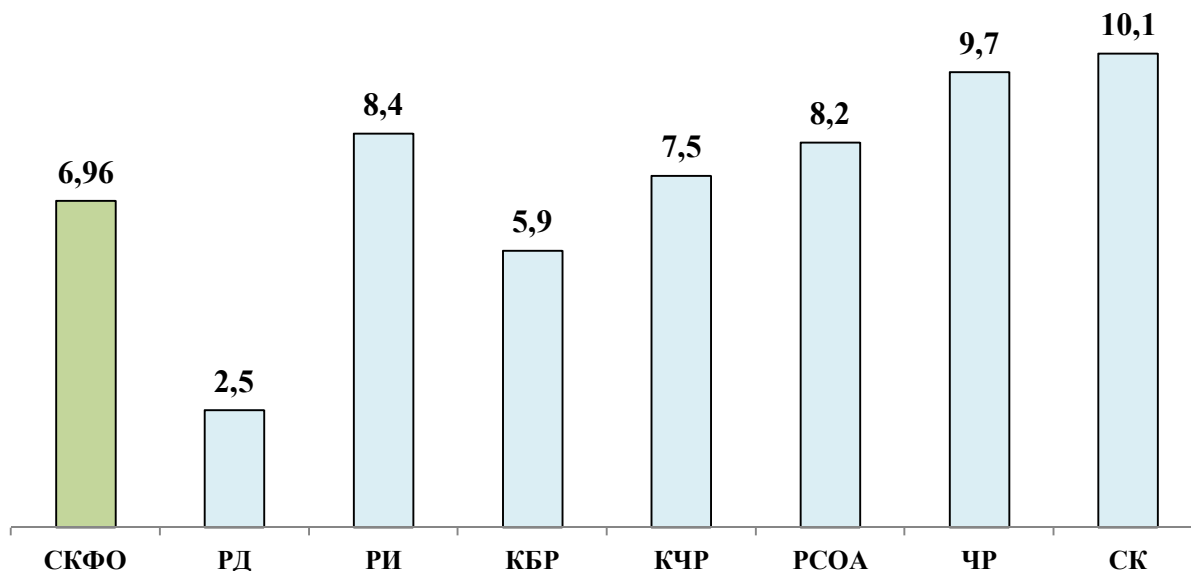
Для оценки количества малых и средних предприятий в Северо-Кавказском федеральном округе использована информация органов исполнительной власти субъектов Российской Федерации, входящих в состав Северо-Кавказского федерального округа.

Количество малых и средних предприятий в Северо-Кавказском федеральном округе в расчёте на одну тысячу человек составляет в 2017 году, по предварительной оценке, 6,96 единиц, тогда как Госпрограммой планировалось 6,2 единицы.

	Показатель	Факт 2016 год	Оценка за январь-декабрь 2017 года	План 2017 год
13	Количество малых и средних предприятий в расчете на 1 тыс. человек населения субъектов Российской Федерации, входящих в состав Северо-Кавказского федерального округа, (ед.)	7,19*	6,96*	6,2
	Республика Дагестан	2,6	2,5	2,4
	Республика Ингушетия	8,6	8,4	8,4
	Кабардино-Балкарская Республика	5,8	5,9	5,2
	Карачаево-Черкесская Республика	7,4	7,5	7,8
	Республика Северная Осетия - Алания	8,2	8,2	8,4
	Чеченская Республика	9,9	9,7	6,6
	Ставропольский край	10,7	10,1	9,3

* усреднённо по СКФО

Количество малых и средних предприятий в расчете на 1 тыс. человек населения субъектов Российской Федерации, входящих в состав Северо-Кавказского федерального округа, оценка, ед.



Сильное негативное воздействие в Российской Федерации в целом на сектор малого бизнеса оказали кризисные явления. Рост процентных ставок и кризис ликвидности - эти и другие смежные факторы «ударил» по себестоимости продукции и рентабельности бизнеса, инвестиционным планам и финансовой устойчивости малых и средних организаций.

Тенденции в сфере малого и среднего предпринимательства в чем-то схожи с тенденциями, которые отмечались в 2008-2009 годах.

В указанный период наблюдалось активное развитие самозанятости и рост числа микропредприятий. В то же время общее снижение оборотов компаний и сокращение численности занятых в сфере малого и среднего предпринимательства привело к «миграции» бизнеса из среднего в малый, из малого в микро.

В большей степени от кризиса пострадали промышленные и строительные малые предприятия, а также малые предприятия, оказывающие услуги (в первую очередь - бизнес-услуги). Основные причины - снижение спроса на продукцию, рост издержек.

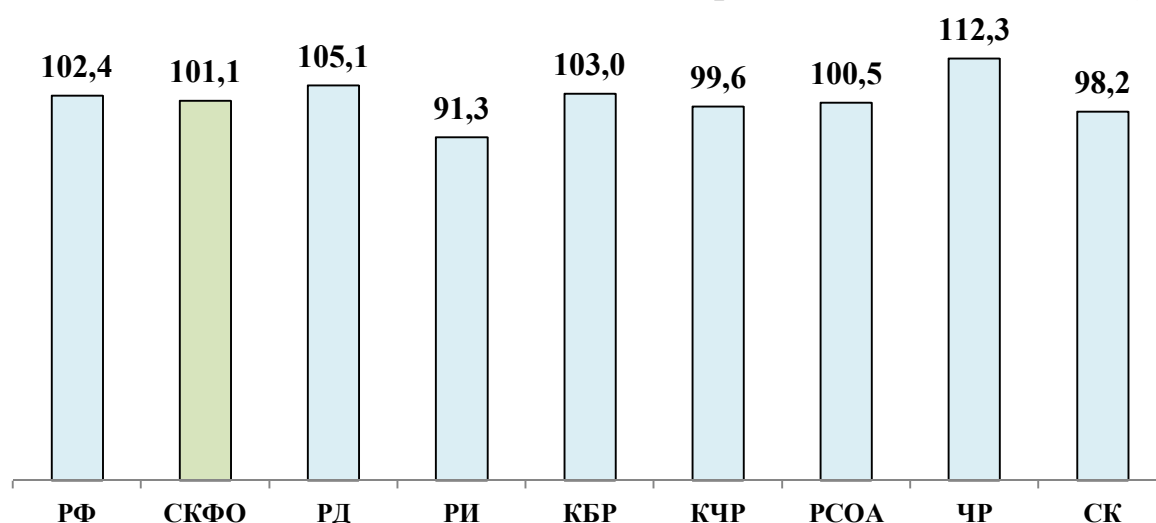
Индикатор (показатель) 14. Отгружено товаров собственного производства, выполнено работ и услуг собственными силами по разделу А ОКВЭД (сельское хозяйство, охота, лесное хозяйство)

Объем производства продукции сельского хозяйства в январе-декабре 2017 года в целом по Северо-Кавказскому федеральному округу составил оценочно 463 600,0 млн. рублей – 8,20% от общероссийского объема производства. Уровень производства составил 101,1% от уровня аналогичного периода 2016 года (в целом по Российской Федерации – 102,4 процента). Производство выросло во всех субъектах Российской Федерации, входящих в состав Северо-Кавказского федерального округа, кроме Республики Ингушетия, Карачаево-Черкесской Республики и Ставропольского края, где наблюдалось сокращение производства.

Производство продукции сельского хозяйства в январе-декабре 2017 года (во всех категориях хозяйств, оценка)¹

	Млн. руб.	В % к 2016 г.
Российская Федерация, млрд. руб	5654,0	102,4
Северо-Кавказский федеральный округ	463 600,0	101,1
Республика Дагестан	123 119,1	105,1
Республика Ингушетия	8 488,1	91,3
Кабардино-Балкарская Республика	46 232,7	103,0
Карачаево-Черкесская Республика	32 254,7	99,6
Республика Северная Осетия-Алания	24 763,0	100,5
Чеченская Республика	24 865,8	112,3
Ставропольский край	203 876,6	98,2

Производство продукции сельского хозяйства в январе-декабре 2017 года относительно аналогичного периода 2016 года, оценка (%)



¹ http://stavstat.gks.ru/wps/wcm/connect/rosstat_ts/stavstat/resources/a285f9804f049c3590979022524f7e0f/sel1.pdf

	Показатель	Факт за январь- декабрь 2016 года	Оценка за январь- декабрь 2017 года	План 2017 год
14	Отгрузка товаров собственного производства, выполнение работ и оказание услуг собственными силами по разделу А ОКВЭД (сельское хозяйство, охота, лесное хозяйство), (млн.руб)	95891,5	116947,2	108298
	Республика Дагестан	3682,8	4025,4	1096,3
	Республика Ингушетия	706,5	252,3	397,1
	Кабардино-Балкарская Республика	7083,0	7814,0	5099,3
	Карачаево-Черкесская Республика	7214,4	6617,0	4903,4
	Республика Северная Осетия-Алания	1443,7	1787,1	402,4
	Чеченская Республика	1559,6	459,9	1649,8
	Ставропольский край	74201,5	95991,5	94749,7

Данные по показателю «Отгрузка товаров собственного производства, выполнение работ и оказание услуг собственными силами по разделу А ОКВЭД (сельское хозяйство, охота, лесное хозяйство)» рассчитываются ежегодно в апреле года, следующего за отчётным, а не ежеквартально, поэтому по состоянию на 20 февраля 2018 года доступны только оценочные данные. Согласно оценке, общий объём отгрузки товаров собственного производства, выполнение работ и оказание услуг собственными силами по разделу А ОКВЭД (сельское хозяйство, охота, лесное хозяйство) составил 116,9 млрд. руб. в целом по Северо-Кавказскому федеральному округу.

Индикатор (показатель) 15. Количество туристов, посетивших курорты туристического кластера в Северо-Кавказском федеральном округе

Данные по показателю 15 Госпрограммы органами исполнительной власти субъектов Российской Федерации, входящих в состав Северо-Кавказского федерального округа, представлены частично, так как данный показатель не содержится в Федеральном плане статистических работ.

	Показатель	Оценка за январь-июнь 2017 года	План 2017 год
15	Количество туристов, посетивших курорты туристического кластера, (ед.)	320000	417726
	Республика Дагестан		
	Республика Ингушетия		
	Кабардино-Балкарская Республика	н/д	233861
	Карачаево-Черкесская Республика	320000	183865
	Республика Северная Осетия-Алания		
	Чеченская Республика		
	Ставропольский край		

Физический износ сетей коммунальной инфраструктуры, в процентах (%)

Органы исполнительной власти субъектов Российской Федерации, входящих в состав Северо-Кавказского федерального округа, представили следующие оценочные данные за 2017 год по показателю «Физический износ сетей коммунальной инфраструктуры».

	Показатель	Факт за 2016 год	Оценка за 2017 год	План на 2017 год
	Физический износ сетей коммунальной инфраструктуры, %	-		-
	Республика Дагестан	69,1	69,0	69,0
	Республика Ингушетия	35,0	-	34,9
	Кабардино-Балкарская Республика	52,5	52,5	52,5
	Карачаево-Черкесская Республика	63,2	63,2	63,2
	Республика Северная Осетия-Алания	-	-	-
	Чеченская Республика	-	-	-
	Ставропольский край	-	-	-

ЗАКЛЮЧЕНИЕ

Проанализировав показатели социально-экономического развития Северо-Кавказского федерального округа за январь-декабрь 2017 года, можно сделать следующие выводы об основных тенденциях:

основные макроэкономические показатели в январе-декабре 2017 года в целом выросли в пределах запланированного уровня;

общий индекс промышленного производства в Северо-Кавказском федеральном округе за январь-декабрь 2017 года составил 102,7%, тогда как в целом по Российской Федерации он составил 101,0 процента. Рост произошёл за счёт обрабатывающих производств (103,1%) и по виду деятельности «Обеспечение электрической энергией, газом и паром; кондиционирование воздуха» (104,3%), в сфере добычи полезных ископаемых наблюдался рост (101,2%), тогда как по виду деятельности «Водоснабжение; водоотведение, организация сбора и утилизации отходов, деятельность по ликвидации загрязнений» наблюдалось снижение производства (96,7%);

по предварительным оценкам, объём отгрузки товаров собственного производства, выполнения работ и оказания услуг собственными силами в январе-декабре 2017 года достиг 566,7 млрд. руб, что составляет в текущих ценах 103,6% по сравнению с январём-декабрём 2016 года (в целом по Российской Федерации – 110,7% в текущих ценах по сравнению с январём-декабрём 2016 года);

в целом в Северо-Кавказском федеральном округе объём инвестиций в январе-сентябре 2017 года составил 240,7 млрд руб., что на 5,3% больше, чем в прошлом году. В целом по Российской Федерации объём инвестиций за данный период вырос на 4,2% относительно аналогичного периода 2016 года;

объём налоговых и неналоговых доходов консолидированных бюджетов субъектов Российской Федерации, входящих в состав Северо-Кавказского округа, за январь-декабрь 2017 года составляет по предварительным оценкам 167,0 млрд рублей (за аналогичный период 2016 года – 164,1 млрд руб.);

в целом по Северо-Кавказскому федеральному округу в январе-ноябре 2017 года номинальная начисленная среднемесячная заработная плата одного работника, по данным Росстата, составила 23 708 рубля, – 61,73% от среднероссийского показателя (38 047 рублей). Рост по сравнению с аналогичным периодом 2016 года составил 5,2%, тогда как в среднем по Российской Федерации он составил 7,2 процента;

численность официально зарегистрированных безработных в Северо-Кавказском федеральном округе по состоянию на 1 января 2018 г. составила 136,0 тыс. чел., что составляет 94,31% от уровня аналогичного периода 2017 года (144,2 тыс.чел.), или 80,95% от уровня аналогичного периода 2015 года (168,0 тыс.чел.);

уровень зарегистрированной безработицы по состоянию на 1 января 2018 г. составил 3,0%, что в 3 раза выше среднероссийского показателя – 1,0 процент;

уровень безработицы по методологии Международной организации труда (МОТ) по состоянию на 1 января 2018 г. составил 11,0 процентов. Во всех субъектах Российской Федерации, входящих в состав Северо-Кавказского федерального округа, уровень безработицы превышает среднероссийский уровень. Отметим, что в Ставропольском крае по итогам 2017 года уровень безработицы (как зарегистрированной, так и по методологии МОТ) ниже среднероссийских значений;

количество безработных, рассчитанное по методологии МОТ, составляет 500,9 тыс. чел. или 12,93% от общероссийского количества;

охват детей в возрасте 3 лет и старше дошкольным образованием по оценочным данным органов исполнительной власти субъектов Российской Федерации, входящих в состав Северо-Кавказского федерального округа, составил 55,3 процента;

удельный вес обучающихся, занимающихся в первую смену, к общему числу обучающихся по оценочным данным органов исполнительной власти субъектов Российской Федерации, входящих в состав Северо-Кавказского федерального округа, составил 76,0 процента;

рождаемость за январь-декабрь 2017 года составила 14,9 чел. на 1000 чел. населения, тогда как за аналогичный период 2016 года рождаемость составляла 15,9 чел. на 1000 чел. населения;

смертность населения в Северо-Кавказском федеральном округе за январь-декабрь 2017 года составила 7,6 чел. на 1000 чел. населения, тогда как за аналогичный период 2016 года она составляла 7,8 чел. на 1 тыс. населения;

в целом по Северо-Кавказскому федеральному округу в январе-декабре 2017 года демографическая ситуация по сравнению с аналогичным периодом 2016 года изменилась: снизились рождаемость с 15,9 до 14,9 родившихся на 1000 чел. населения и смертность - с 7,8 до 7,6 умерших на 1000 чел. населения. Это привело к сокращению естественного прироста населения с 8,1 до 7,3, однако Северо-Кавказский федеральный округ по-прежнему обеспечивает наибольший абсолютный прирост населения среди всех федеральных округов Российской Федерации, в основном за счёт высоких демографических показателей Чеченской Республики (прирост 16,4 чел. на 1000 населения), Республики Ингушетия (13,3 чел. на 1000 населения) и Республики Дагестан (11,3 чел. на 1000 населения). Во всех субъектах Российской Федерации, входящих в состав Северо-Кавказского федерального округа наблюдался стабильный естественный прирост населения.

младенческая смертность за январь-декабрь 2017 года составила 8,0 умерших в возрасте до одного года на 1000 родившихся живыми, тогда как за аналогичный период 2016 года она составляла 9,2 чел. умерших в возрасте до одного года на 1000 родившихся живыми. Младенческая

смертность во всех субъектах Российской Федерации, входящих в состав Северо-Кавказского федерального округа, кроме Кабардино-Балкарской Республики, превышает среднероссийский уровень;

соотношение номинальной начисленной среднемесячной заработной платы на одного работника и прожиточного минимума в Северо-Кавказском федеральном округе значительно ниже, чем в среднем по Российской Федерации: 2,54 и 3,68 соответственно;

уровень реальных денежных доходов населения за январь-ноябрь 2017 года составил, по данным Росстата, в целом по Северо-Кавказскому федеральному округу, 101,0% к соответствующему периоду предыдущего года, тогда как в аналогичном периоде 2016 года уровень реальных денежных доходов населения составлял 96,6%;

количество малых и средних предприятий в Северо-Кавказском федеральном округе в расчёте на одну тысячу человек составляет в 2017 году, по предварительной оценке, 6,96 единиц;

общий объём отгрузки товаров собственного производства, выполнение работ и оказание услуг собственными силами по разделу А ОКВЭД (сельское хозяйство, охота, лесное хозяйство) составил 116,9 млрд. руб. в целом по Северо-Кавказскому федеральному округу;

объём производства продукции сельского хозяйства в январе-декабре 2017 года в целом по Северо-Кавказскому федеральному округу составил оценочно 463 600,0 млн. рублей – 8,20% от общероссийского объёма производства. Уровень производства составил 101,1% от уровня аналогичного периода 2016 года (в целом по Российской Федерации – 102,4 процента);

согласно оценкам органов исполнительной власти субъектов Российской Федерации, входящих в состав Северо-Кавказского федерального округа, число высокопроизводительных рабочих мест в Северо-Кавказском федеральном округе по состоянию на 1 марта 2017 года составляет 493,3 тыс. мест, а индекс производительности труда по итогам 2016 года вырос во всех субъектах Российской Федерации, входящих в состав Северо-Кавказского федерального округа, кроме Карачаево-Черкесской Республики.

ПОКАЗАТЕЛЯХ (ИНДИКАТОРАХ) ГОСУДАРСТВЕННОЙ ПРОГРАММЫ РОССИЙСКОЙ ФЕДЕРАЦИИ «РАЗВИТИЕ СЕВЕРО-КАВКАЗСКОГО ФЕДЕРАЛЬНОГО ОКРУГА» НА ПЕРИОД ДО 2025 ГОДА

	<i>Наименование показателя (индикатора)</i>	<i>Единица измерения</i>	<i>Янв.-дек. 2017 год оценка</i>	<i>2017 год план</i>
1.	Отгружено товаров собственного производства, выполнено работ и услуг собственными силами (по чистым видам деятельности) по разделам С, D, E ОКВЭД (добыча полезных ископаемых, обрабатывающие производства, производство и распределение электроэнергии, газа и воды) по Северо-Кавказскому федеральному округу	млрд. рублей	566,7	564,3
2.	Объем инвестиций в основной капитал по Северо-Кавказскому федеральному округу	млрд. рублей	240,7	545,2
3.	Объем налоговых и неналоговых доходов консолидированных бюджетов субъектов Российской Федерации, входящих в состав Северо-Кавказского федерального округа	млрд. рублей	167,0	161,7
4.	Среднемесячная номинальная начисленная заработная плата	рублей	23708	23377,9
5.	Уровень безработицы (по методологии Международной организации труда) в среднем за год	процент	11	9,5
6.	Охват детей в возрасте 3 года и старше дошкольным образованием	процент	55,3	62,9
7.	Удельный вес численности обучающихся, занимающихся в первую смену, в общей численности обучающихся общеобразовательных организаций	процент	76	79,3
8.	Коэффициент рождаемости (число родившихся на 1000 человек населения)	человек	14,9	16,3
9.	Смертность от всех причин (на 1000 населения)	человек	7,6	7,9
10.	Младенческая смертность (на 1000 родившихся живыми)	человек	8	10,2
11.	Реальные денежные доходы к соответствующему периоду предыдущего года	процент	101	99,5
12.	Число высокопроизводительных рабочих мест по Северо-Кавказскому федеральному округу	тыс. единиц	н/д	379,1
13.	Количество малых и средних предприятий в расчете на 1 тыс. человек населения субъектов Российской Федерации, входящих в состав Северо-Кавказского федерального округа	единиц	6,96	6,2
14.	Отгружено товаров собственного производства, выполнено работ и услуг собственными силами по разделу А ОКВЭД (сельское хозяйство, охота, лес. хозяйство)	млрд. рублей	116947,2	108298,0
15.	Количество туристов, посетивших курорты туристического кластера в Северо-Кавказском федеральном округе, Краснодарском крае и Республике Адыгея	человек	320000	417726

СВЕДЕНИЯ О ПОКАЗАТЕЛЯХ (ИНДИКАТОРАХ) ПОДПРОГРАММЫ «СОЦИАЛЬНО-ЭКОНОМИЧЕСКОЕ РАЗВИТИЕ РЕСПУБЛИКИ ДАГЕСТАН НА 2016-2025 ГОДЫ» ГОСУДАРСТВЕННОЙ ПРОГРАММЫ РОССИЙСКОЙ ФЕДЕРАЦИИ «РАЗВИТИЕ СЕВЕРО-КАВКАЗСКОГО ФЕДЕРАЛЬНОГО ОКРУГА» НА ПЕРИОД ДО 2025 ГОДА

	<i>Наименование показателя (индикатора)</i>	<i>Единица измерения</i>	<i>Факт за янв.-дек. 2016 года</i>	<i>Янв.-дек. 2017 год оценка</i>	<i>План 2017 год</i>
1.	Отгружено товаров собственного производства, выполнено работ и услуг собственными силами (по чистым видам деятельности) по разделам С, D, E ОКВЭД (добыча полезных ископаемых, обрабатывающие производства, производство и распределение электроэнергии, газа и воды) по СКФО	млрд. рублей	28,4	67,73	65,8
2.	Объем инвестиций в основной капитал по Северо-Кавказскому федеральному округу	млрд. рублей	14,2	110,5	274,6
3.	Объем налоговых и неналоговых доходов консолидированных бюджетов субъектов Российской Федерации, входящих в состав Северо-Кавказского федерального округа	млрд. рублей	33,5	32,5	33,2
4.	Среднемесячная номинальная начисленная заработная плата	рублей	18940	21296	20128,2
5.	Уровень безработицы (по методологии Международной организации труда) в среднем за год	процент	10,7	12,1	10,0
6.	Охват детей в возрасте 3 года и старше дошкольным образованием	процент	44,4	36,4	45,2
7.	Удельный вес численности обучающихся, занимающихся в первую смену, в общей численности обучающихся общеобразовательных организаций	процент	72,3	72,1	73,1
8.	Коэффициент рождаемости (число родившихся на 1000 человек населения)	человек	16,8	16,4	17,6
9.	Смертность от всех причин (на 1000 населения)	человек	5,4	5,1	5,5
10.	Младенческая смертность (на 1000 родившихся живыми)	человек	9,7	8,7	13,2
11.	Реальные денежные доходы к соответствующему периоду предыдущего года	процент	99,1	103,2	102,3
12.	Число высокопроизводительных рабочих мест по СКФО	тыс. единиц	96,6	100,4	100,4
13.	Количество малых и средних предприятий в расчете на 1 тыс. человек населения субъектов Российской Федерации, входящих в состав СКФО	единиц	2,6	2,5	2,4
14.	Отгружено товаров собственного производства, выполнено работ и услуг собственными силами по разделу А ОКВЭД (сельское хозяйство, охота, лесное хозяйство)	млрд. рублей	3764,5	4025,4	1096,3
15.	Физический износ сетей коммунальной инфраструктуры	процент	69,1	69,0	69,0
16.	Индекс производительности труда	процент	101,2	101,7	109,0

СВЕДЕНИЯ О ПОКАЗАТЕЛЯХ (ИНДИКАТОРАХ) ПОДПРОГРАММЫ «СОЦИАЛЬНО-ЭКОНОМИЧЕСКОЕ РАЗВИТИЕ РЕСПУБЛИКИ ИНГУШЕТИЯ НА 2016-2025 ГОДЫ» ГОСУДАРСТВЕННОЙ ПРОГРАММЫ РОССИЙСКОЙ ФЕДЕРАЦИИ «РАЗВИТИЕ СЕВЕРО-КАВКАЗСКОГО ФЕДЕРАЛЬНОГО ОКРУГА» НА ПЕРИОД ДО 2025 ГОДА

	<i>Наименование показателя (индикатора)</i>	<i>Единица измерения</i>	<i>Факт за янв.-дек. 2016 года</i>	<i>Янв.-дек. 2017 год оценка</i>	<i>План 2017 год</i>
1.	Отгружено товаров собственного производства, выполнено работ и услуг собственными силами (по чистым видам деятельности) по разделам С, D, E ОКВЭД (добыча полезных ископаемых, обрабатывающие производства, производство и распределение электроэнергии, газа и воды) по СКФО	млрд. рублей	3,5	6,6	9,4
2.	Объем инвестиций в основной капитал по Северо-Кавказскому федеральному округу	млрд. рублей	1,7	7	14,3
3.	Объем налоговых и неналоговых доходов консолидированных бюджетов субъектов Российской Федерации, входящих в состав Северо-Кавказского федерального округа	млрд. рублей	4,0	3,4	4,4
4.	Среднемесячная номинальная начисленная заработная плата	рублей	20921	21743	22564,3
5.	Уровень безработицы (по методологии Международной организации труда) в среднем за год	процент	30,9	26,5	29,4
6.	Охват детей в возрасте 3 года и старше дошкольным образованием	процент	25,5	27,5	36,2
7.	Удельный вес численности обучающихся, занимающихся в первую смену, в общей численности обучающихся общеобразовательных организаций	процент	68,2	72,0	66,1
8.	Коэффициент рождаемости (число родившихся на 1000 человек населения)	человек	16,5	16,5	19,7
9.	Смертность от всех причин (на 1000 населения)	человек	3,1	3,2	3,5
10.	Младенческая смертность (на 1000 родившихся живыми)	человек	9,6	7,3	13,0
11.	Реальные денежные доходы к соответствующему периоду предыдущего года	процент	105,3	103,9	89,7
12.	Число высокопроизводительных рабочих мест по СКФО	тыс. единиц	14,0	-	14,7
13.	Количество малых и средних предприятий в расчете на 1 тыс. человек населения субъектов Российской Федерации, входящих в состав СКФО	единиц	8,6	8,4	8,4
14.	Отгружено товаров собственного производства, выполнено работ и услуг собственными силами по разделу А ОКВЭД (сельское хозяйство, охота, лесное хозяйство)	млрд. рублей	706,5	252,3	397,1
15.	Индекс производительности труда	процент	108,0	-	105,0
16.	Физический износ сетей коммунальной инфраструктуры	процент	35,0	-	34,9

СВЕДЕНИЯ О ПОКАЗАТЕЛЯХ (ИНДИКАТОРАХ) ПОДПРОГРАММЫ «СОЦИАЛЬНО-ЭКОНОМИЧЕСКОЕ РАЗВИТИЕ КАБАРДИНО-БАЛКАРСКОЙ РЕСПУБЛИКИ НА 2016-2025 ГОДЫ» ГОСУДАРСТВЕННОЙ ПРОГРАММЫ РОССИЙСКОЙ ФЕДЕРАЦИИ «РАЗВИТИЕ СЕВЕРО-КАВКАЗСКОГО ФЕДЕРАЛЬНОГО ОКРУГА» НА ПЕРИОД ДО 2025 ГОДА

	<i>Наименование показателя (индикатора)</i>	<i>Единица измерения</i>	<i>Факт за янв.-дек. 2016 года</i>	<i>Янв.-дек. 2017 год оценка</i>	<i>План 2017 год</i>
1.	Отгружено товаров собственного производства, выполнено работ и услуг собственными силами (по чистым видам деятельности) по разделам С, D, E ОКВЭД (добыча полезных ископаемых, обрабатывающие производства, производство и распределение электроэнергии, газа и воды) по СКФО	млрд. рублей	19,1	36,1	51,3
2.	Объем инвестиций в основной капитал по Северо-Кавказскому федеральному округу	млрд. рублей	1,7	10,4	33,9
3.	Объем налоговых и неналоговых доходов консолидированных бюджетов субъектов Российской Федерации, входящих в состав Северо-Кавказского федерального округа	млрд. рублей	16,5	14	17,0
4.	Среднемесячная номинальная начисленная заработная плата	рублей	20494	21622	25990,0
5.	Уровень безработицы (по методологии Международной организации труда) в среднем за год	процент	9,2	10,9	8,8
6.	Охват детей в возрасте 3 года и старше дошкольным образованием	процент	86,7	86,9	86,3
7.	Удельный вес численности обучающихся, занимающихся в первую смену, в общей численности обучающихся общеобразовательных организаций	процент	89,7	90,8	93,0
8.	Коэффициент рождаемости (число родившихся на 1000 человек населения)	человек	13,7	12,8	15,2
9.	Смертность от всех причин (на 1000 населения)	человек	9,0	8,5	8,6
10.	Младенческая смертность (на 1000 родившихся живыми)	человек	7,1	4,5	6,4
11.	Реальные денежные доходы к соответствующему периоду предыдущего года	процент	103,1	104,4	101,2
12.	Число высокопроизводительных рабочих мест по СКФО	тыс. единиц	39,4	-	51,0
13.	Количество малых и средних предприятий в расчете на 1 тыс. человек населения субъектов Российской Федерации, входящих в состав СКФО	единиц	5,8	5,9	5,2
14.	Отгружено товаров собственного производства, выполнено работ и услуг собственными силами по разделу А ОКВЭД (сельское хозяйство, охота, лесное хозяйство)	млрд. рублей	7083,0	7814	5099,3
15.	Физический износ сетей коммунальной инфраструктуры	процент	52,5	52,5	52,5
16.	Индекс производительности труда	процент	102,9	-	104,5

**СВЕДЕНИЯ О ПОКАЗАТЕЛЯХ (ИНДИКАТОРАХ) ПОДПРОГРАММЫ «СОЦИАЛЬНО-ЭКОНОМИЧЕСКОЕ РАЗВИТИЕ
КАРАЧАЕВО-ЧЕРКЕССКОЙ РЕСПУБЛИКИ НА 2016-2025 ГОДЫ» ГОСУДАРСТВЕННОЙ ПРОГРАММЫ РОССИЙСКОЙ
ФЕДЕРАЦИИ «РАЗВИТИЕ СЕВЕРО-КАВКАЗСКОГО ФЕДЕРАЛЬНОГО ОКРУГА» НА ПЕРИОД ДО 2025 ГОДА**

	<i>Наименование показателя (индикатора)</i>	<i>Единица измерения</i>	<i>Факт за янв.-дек. 2016 года</i>	<i>Янв.-дек. 2017 год оценка</i>	<i>План 2017 год</i>
1.	Отгружено товаров собственного производства, выполнено работ и услуг собственными силами (по чистым видам деятельности) по разделам С, D, E ОКВЭД (добыча полезных ископаемых, обрабатывающие производства, производство и распределение электроэнергии, газа и воды) по СКФО	млрд. рублей	17,4	49,2	37,1
2.	Объем инвестиций в основной капитал по Северо-Кавказскому федеральному округу	млрд. рублей	1,3	8,5	16,6
3.	Объем налоговых и неналоговых доходов консолидированных бюджетов субъектов Российской Федерации, входящих в состав Северо-Кавказского федерального округа	млрд. рублей	8,6	8,3	7,4
4.	Среднемесячная номинальная начисленная заработная плата	рублей	20351	22424	21950,0
5.	Уровень безработицы (по методологии Международной организации труда) в среднем за год	процент	16,1	13,5	14,0
6.	Охват детей в возрасте 3 года и старше дошкольным образованием	процент	78,0	82,0	80,0
7.	Удельный вес численности обучающихся, занимающихся в первую смену, в общей численности обучающихся общеобразовательных организаций	процент	86,4	86,5	84,9
8.	Коэффициент рождаемости (число родившихся на 1000 человек населения)	человек	11,7	11	12,6
9.	Смертность от всех причин (на 1000 населения)	человек	9,5	9,3	9,4
10.	Младенческая смертность (на 1000 родившихся живыми)	человек	8,7	6,9	8,0
11.	Реальные денежные доходы к соответствующему периоду предыдущего года	процент	91,7	97,5	100,8
12.	Число высокопроизводительных рабочих мест по СКФО	тыс. единиц	20,2	20,3	16,5
13.	Количество малых и средних предприятий в расчете на 1 тыс. человек населения субъектов Российской Федерации, входящих в состав СКФО	единиц	7,4	7,5	7,8
14.	Отгружено товаров собственного производства, выполнено работ и услуг собственными силами по разделу А ОКВЭД (сельское хозяйство, охота, лесное хозяйство)	млрд. рублей	7214,4	6617	4903,4
15.	Физический износ сетей коммунальной инфраструктуры	процент	63,2	63,2	63,2
16.	Индекс производительности труда	процент	97,6	-	101,0

СВЕДЕНИЯ О ПОКАЗАТЕЛЯХ (ИНДИКАТОРАХ) ПОДПРОГРАММЫ «СОЦИАЛЬНО-ЭКОНОМИЧЕСКОЕ РАЗВИТИЕ РЕСПУБЛИКИ СЕВЕРНАЯ ОСЕТИЯ – АЛАНИЯ НА 2016-2025 ГОДЫ» ГОСУДАРСТВЕННОЙ ПРОГРАММЫ РОССИЙСКОЙ ФЕДЕРАЦИИ «РАЗВИТИЕ СЕВЕРО-КАВКАЗСКОГО ФЕДЕРАЛЬНОГО ОКРУГА» НА ПЕРИОД ДО 2025 ГОДА

	<i>Наименование показателя (индикатора)</i>	<i>Единица измерения</i>	<i>Факт за янв.-дек. 2016 года</i>	<i>Янв.-дек. 2017 год оценка</i>	<i>План 2017 год</i>
1.	Отгружено товаров собственного производства, выполнено работ и услуг собственными силами (по чистым видам деятельности) по разделам С, D, E ОКВЭД (добыча полезных ископаемых, обрабатывающие производства, производство и распределение электроэнергии, газа и воды) по СКФО	млрд. рублей	12,1	35,1	24,9
2.	Объем инвестиций в основной капитал по Северо-Кавказскому федеральному округу	млрд. рублей	3,1	14,5	28,4
3.	Объем налоговых и неналоговых доходов консолидированных бюджетов субъектов Российской Федерации, входящих в состав Северо-Кавказского федерального округа	млрд. рублей	13,8	14,2	14,1
4.	Среднемесячная номинальная начисленная заработная плата	рублей	21268	22982	24050,0
5.	Уровень безработицы (по методологии Международной организации труда) в среднем за год	процент	10,4	11,5	8,1
6.	Охват детей в возрасте 3 года и старше дошкольным образованием	процент	60,7	59,7	83,5
7.	Удельный вес численности обучающихся, занимающихся в первую смену, в общей численности обучающихся общеобразовательных организаций	процент	94,0	94,0	93,1
8.	Коэффициент рождаемости (число родившихся на 1000 человек населения)	человек	13,6	12,8	14,4
9.	Смертность от всех причин (на 1000 населения)	человек	10,6	10,2	10,4
10.	Младенческая смертность (на 1000 родившихся живыми)	человек	7,0	5,4	9,2
11.	Реальные денежные доходы к соответствующему периоду предыдущего года	процент	90,9	98,1	100,3
12.	Число высокопроизводительных рабочих мест по СКФО	тыс. единиц	44,9	-	45,1
13.	Количество малых и средних предприятий в расчете на 1 тыс. человек населения субъектов Российской Федерации, входящих в состав СКФО	единиц	8,2	8,2	8,4
14.	Отгружено товаров собственного производства, выполнено работ и услуг собственными силами по разделу А ОКВЭД (сельское хозяйство, охота, лесное хозяйство)	млрд. рублей	1443,7	1787,1	402,4
15.	Индекс производительности труда	процент	102,1	-	102,2

СВЕДЕНИЯ О ПОКАЗАТЕЛЯХ (ИНДИКАТОРАХ) ПОДПРОГРАММЫ «СОЦИАЛЬНО-ЭКОНОМИЧЕСКОЕ РАЗВИТИЕ ЧЕЧЕНСКОЙ РЕСПУБЛИКИ НА 2016-2025 ГОДЫ» ГОСУДАРСТВЕННОЙ ПРОГРАММЫ РОССИЙСКОЙ ФЕДЕРАЦИИ «РАЗВИТИЕ СЕВЕРО-КАВКАЗСКОГО ФЕДЕРАЛЬНОГО ОКРУГА» НА ПЕРИОД ДО 2025 ГОДА

	<i>Наименование показателя (индикатора)</i>	<i>Единица измерения</i>	<i>Факт за янв.-дек. 2016 года</i>	<i>Янв.-дек. 2017 год оценка</i>	<i>План 2017 год</i>
1.	Отгружено товаров собственного производства, выполнено работ и услуг собственными силами (по чистым видам деятельности) по разделам С, D, E ОКВЭД (добыча полезных ископаемых, обрабатывающие производства, производство и распределение электроэнергии, газа и воды) по СКФО	млрд. рублей	11,5	26,0	27,8
2.	Объем инвестиций в основной капитал по Северо-Кавказскому федеральному округу	млрд. рублей	2,9	20,7	68,0
3.	Объем налоговых и неналоговых доходов консолидированных бюджетов субъектов Российской Федерации, входящих в состав Северо-Кавказского федерального округа	млрд. рублей	15,5	15,2	15,5
4.	Среднемесячная номинальная начисленная заработная плата	рублей	21841	22550	24467,4
5.	Уровень безработицы (по методологии Международной организации труда) в среднем за год	процент	16,4	13,8	9,0
6.	Охват детей в возрасте 3 года и старше дошкольным образованием	процент	52,6	54,2	39,3
7.	Удельный вес численности обучающихся, занимающихся в первую смену, в общей численности обучающихся общеобразовательных организаций	процент	61,1	60,5	63,8
8.	Коэффициент рождаемости (число родившихся на 1000 человек населения)	человек	20,1	21	22,6
9.	Смертность от всех причин (на 1000 населения)	человек	4,8	4,6	5,0
10.	Младенческая смертность (на 1000 родившихся живыми)	человек	10,4	9,2	10,5
11.	Реальные денежные доходы к соответствующему периоду предыдущего года	процент	101,5	97,7	96,7
12.	Число высокопроизводительных рабочих мест по СКФО	тыс. единиц	56,1	-	58,0
13.	Количество малых и средних предприятий в расчете на 1 тыс. человек населения субъектов Российской Федерации, входящих в состав СКФО	единиц	4,9	9,7	6,6
14.	Отгружено товаров собственного производства, выполнено работ и услуг собственными силами по разделу А ОКВЭД (сельское хозяйство, охота, лесное хозяйство)	млрд. рублей	1559,6	459,9	1649,8
15.	Индекс производительности труда	процент	104,7	-	103,5

СВЕДЕНИЯ О ПОКАЗАТЕЛЯХ (ИНДИКАТОРАХ) ПОДПРОГРАММЫ «СОЦИАЛЬНО-ЭКОНОМИЧЕСКОЕ РАЗВИТИЕ СТАВРОПОЛЬСКОГО КРАЯ НА 2016-2025 ГОДЫ» ГОСУДАРСТВЕННОЙ ПРОГРАММЫ РОССИЙСКОЙ ФЕДЕРАЦИИ «РАЗВИТИЕ СЕВЕРО-КАВКАЗСКОГО ФЕДЕРАЛЬНОГО ОКРУГА» НА ПЕРИОД ДО 2025 ГОДА

	<i>Наименование показателя (индикатора)</i>	<i>Единица измерения</i>	<i>Факт за янв.-дек. 2016 года</i>	<i>Янв.-дек. 2017 год оценка</i>	<i>План 2017 год</i>
1.	Отгружено товаров собственного производства, выполнено работ и услуг собственными силами (по чистым видам деятельности) по разделам С, D, E ОКВЭД (добыча полезных ископаемых, обрабатывающие производства, производство и распределение электроэнергии, газа и воды) по СКФО	млрд. рублей	158,3	346,0	348,0
2.	Объем инвестиций в основной капитал по Северо-Кавказскому федеральному округу	млрд. рублей	14,7	69,1	109,4
3.	Объем налоговых и неналоговых доходов консолидированных бюджетов субъектов Российской Федерации, входящих в состав Северо-Кавказского федерального округа	млрд. рублей	72,2	79,4	70,1
4.	Среднемесячная номинальная начисленная заработная плата	рублей	23518	26211	25356,8
5.	Уровень безработицы (по методологии Международной организации труда) в среднем за год	процент	6,1	4,9	5,7
6.	Охват детей в возрасте 3 года и старше дошкольным образованием	процент	79,6	78,0	80,0
7.	Удельный вес численности обучающихся, занимающихся в первую смену, в общей численности обучающихся общеобразовательных организаций	процент	84,7	84,8	85,9
8.	Коэффициент рождаемости (число родившихся на 1000 человек населения)	человек	12,5	11,6	12,6
9.	Смертность от всех причин (на 1000 населения)	человек	12,1	11,2	11,7
10.	Младенческая смертность (на 1000 родившихся живыми)	человек	8,2	8	7,9
11.	Реальные денежные доходы к соответствующему периоду предыдущего года	процент	93,1	99,7	98,6
12.	Число высокопроизводительных рабочих мест по СКФО	тыс. единиц	222,0	-	93,4
13.	Количество малых и средних предприятий в расчете на 1 тыс. человек населения субъектов Российской Федерации, входящих в состав СКФО	единиц	10,7	10,1	9,3
14.	Отгружено товаров собственного производства, выполнено работ и услуг собственными силами по разделу А ОКВЭД (сельское хозяйство, охота, лесное хозяйство)	млрд. рублей	74201,5	95991,5	94749,7
15.	Индекс производительности труда	процент	103,9	-	104,0