

**Министерство Российской Федерации  
по делам Северного Кавказа**



**Информация о реализации  
государственной программы  
Российской Федерации  
«Развитие Северо-Кавказского  
федерального округа»  
на период до 2025 года и социально-  
экономическом развитии  
Северо-Кавказского федерального округа**

**I полугодие 2016 года**

**Департамент территориального развития**

**август 2016 года, г. Ессентуки**

## ВВЕДЕНИЕ

Распоряжением Правительства Российской Федерации от 17 декабря 2012 г. № 2408-р утверждена государственная программа Российской Федерации «Развитие Северо-Кавказского федерального округа» на период до 2025 года (далее – Госпрограмма).

В целях сокращения уровня межрегиональной дифференциации финансирования за счет средств федерального бюджета по отраслевому принципу возникла необходимость изменить структуру госпрограммы, предусмотрев разработку подпрограмм социально-экономического развития по административно-территориальному принципу, а именно: по семи субъектам Российской Федерации, входящим в состав Северо-Кавказского федерального округа.

Новая редакция Госпрограммы утверждена постановлением Правительства Российской Федерации от 27 февраля 2016 г. № 148 «О внесении изменений в государственную программу Российской Федерации «Развитие Северо-Кавказского федерального округа» на период до 2025 года». Госпрограмма включает в себя 11 подпрограмм, реализация которых обеспечит формирование условий для развития реального сектора экономики Северо-Кавказского федерального округа (далее – СКФО), а также повышения качества жизни и благосостояния граждан.

Основными приоритетными направлениями Госпрограммы с 2017 года будут являться: реализация эффективных проектов реального сектора экономики в промышленности, агропромышленном комплексе, транспорте и логистике, а также развитие туристического кластера.

Реализация мероприятий подпрограмм позволит увеличить инвестиционный поток, увеличить поддержку промышленности и агропромышленного комплекса, создать новые высокопроизводительные рабочие места, улучшить социально-экономическое положение в субъектах Российской Федерации, входящих в состав Северо-Кавказского федерального округа, и создать мультипликативный эффект развития смежных секторов экономики на Юге России.

Департамент территориального развития Министерства Российской Федерации по делам Северного Кавказа осуществляет мониторинг социально-экономического развития Северо-Кавказского федерального округа в форме ежеквартального доклада.

В I полугодии 2016 года мониторинг осуществлён по основным показателям (индикаторам) Госпрограммы с учётом перехода на новую систему оценки эффективности реализации Госпрограммы.

## СОДЕРЖАНИЕ

ВВЕДЕНИЕ	2
СОДЕРЖАНИЕ	3
ОСНОВНЫЕ ТЕНДЕНЦИИ СОЦИАЛЬНО-ЭКОНОМИЧЕСКОГО РАЗВИТИЯ РОССИЙСКОЙ ФЕДЕРАЦИИ В I КВАРТАЛЕ 2016 ГОДА	5
ЧАСТЬ 1. Мониторинг социально-экономического развития Северо-Кавказского федерального округа	7
<b>Индикатор (показатель) 1.</b> Отгружено товаров собственного производства, выполнено работ и услуг собственными силами (по чистым видам деятельности) по разделам С, D, E ОКВЭД (добыча полезных ископаемых, обрабатывающие производства, производство и распределение электроэнергии, газа и воды) по Северо-Кавказскому федеральному округу	7
<b>Индикатор (показатель) 2.</b> Объем инвестиций в основной капитал по Северо-Кавказскому федеральному округу	11
<b>Индикатор (показатель) 3.</b> Объем налоговых и неналоговых доходов консолидированных бюджетов субъектов Российской Федерации, входящих в состав Северо-Кавказского федерального округа	14
<b>Индикатор (показатель) 4.</b> Среднемесячная номинальная начисленная заработная плата	17
<b>Индикатор (показатель) 5.</b> Уровень безработицы (по методологии Международной организации труда) в среднем за год	20
<b>Индикаторы (показатели) 6-7.</b> Охват детей в возрасте 3 года и старше дошкольным образованием и Удельный вес численности обучающихся, занимающихся в первую смену, в общей численности обучающихся общеобразовательных организаций	23
<b>Индикаторы (показатели) 8-10.</b> Коэффициент рождаемости (число родившихся на 1000 чел. населения), Смертность от всех причин (умерших на 1000 чел. населения), Младенческая смертность (на 1000 детей, родившихся живыми)	26
<b>Индикатор (показатель) 11.</b> Реальные денежные доходы к соответствующему периоду предыдущего года	31
<b>Индикатор (показатель) 12.</b> Число высокопроизводительных рабочих мест по Северо-Кавказскому федеральному округу	33
<b>Индикатор (показатель) 13.</b> Количество малых и средних предприятий в расчете на 1 тыс. человек населения субъектов Российской Федерации, входящих в состав Северо-Кавказского федерального округа	34
<b>Индикатор (показатель) 14.</b> Отгружено товаров собственного производства, выполнено работ и услуг собственными силами по разделу А ОКВЭД (сельское хозяйство, охота, лесное хозяйство)	36

<b>Индикатор (показатель) 15. Количество туристов, посетивших курорты туристического кластера в Северо-Кавказском федеральном округе, Краснодарском крае и Республике Адыгея</b>	<b>39</b>
<b>ЧАСТЬ 2. Реализации федеральной целевой программы «Социально-экономическое развитие Республики Ингушетия на 2010-2016 годы»</b>	<b>41</b>
<b>ЗАКЛЮЧЕНИЕ</b>	<b>43</b>
Приложение 1. Сведения о показателях (индикаторах) государственной программы Российской Федерации «Развитие Северо-кавказского федерального округа» на период до 2025 года	<b>45</b>
Приложение 2. Сведения о показателях (индикаторах) подпрограмм государственной программы Российской Федерации «Развитие Северо-Кавказского федерального округа» на период до 2025 года	<b>46</b>

## ОСНОВНЫЕ ТЕНДЕНЦИИ СОЦИАЛЬНО-ЭКОНОМИЧЕСКОГО РАЗВИТИЯ РОССИЙСКОЙ ФЕДЕРАЦИИ В I ПОЛУГОДИИ 2016 ГОДА

В первом полугодии 2016 года происходило последовательное замедление экономического спада. Если в I квартале снижение ВВП составляло -1,2 % к соответствующему периоду прошлого года, то во II квартале оно составило, по оценке Минэкономразвития России, -0,6 процента. Темп спада ВВП сокращался с -0,8 % в апреле, до -0,6 % в мае и -0,5 % в июне. При этом сезонно очищенный спад ВВП практически остановился (в апреле он составлял -0,2 %, в мае -0,1 %, в июне – 0 процентов).

Основное влияние на замедление экономического спада во II квартале оказали промышленное производство, транспорт, сельское хозяйство. Отрицательное влияние продолжают оказывать строительство и розничная торговля.

По оценке Минэкономразвития России снижение ВВП за первое полугодие составило -0,9 % к соответствующему периоду прошлого года.

Июньская статистика по промышленному производству свидетельствует об определенном улучшении ситуации: сезонно очищенный показатель, рассчитываемый Минэкономразвития России, вырос на 0,3 % по сравнению с июнем 2015 года (в мае: -0,2 процента). Отмечен рост во всех трех компонентах: добыча полезных ископаемых выросла на 0,1 % по сравнению с июнем 2015 года, обрабатывающие производства продемонстрировали темпы прироста в 0,5 % по сравнению с июнем 2015 года, производство и распределение электроэнергии, газа и воды возросло на 0,2 % по сравнению с июнем 2015 года.

Производство сельскохозяйственной продукции продолжает показывать положительную динамику. Темп прироста производства сельскохозяйственной продукции с исключением сезонности в июне составил 0,1 процента.

В июне безработица снизилась до 5,4 % от рабочей силы, с исключением сезонного фактора – до 5,6 % от рабочей силы.

Реальная заработная плата с исключением сезонного фактора в июне, по предварительным данным, снизилась на 0,1 % относительно мая (по уточненным данным в мае сезонно очищенный рост составил 1,4 процента).

После двух месяцев снижения реальные располагаемые доходы с исключением сезонного фактора в июне вновь вышли в область положительных значений: рост на 0,4 процента.

Снижение оборота розничной торговли с исключением сезонного фактора в июне замедлилось до 0,3 % после 0,6 % в мае текущего года.

Платные услуги населению (с исключением сезонного фактора) в июне снизились на 0,7 процента.

Экспорт товаров в январе-июне 2016 года составил 127,7 млрд. долл. США (снижение на 29,7 % к январю-июню к 2015 года).

Импорт товаров в январе-июне 2016 года составил 83,6 млрд. долл. США (снижение на 9,5 % к январю-июню 2015 года).

Положительное сальдо торгового баланса в январе-июне 2016 года составило 44,1 млрд. долл. США, относительно января-июня 2015 года снизилось на 50,6 процента.

По данным Росстата, инфляция в июне составила 0,4 %, с начала года – 3,3 %, за годовой период – 7,5 процента.

## ЧАСТЬ 1. Мониторинг социально-экономического развития Северо-Кавказского федерального округа

### Индикатор (показатель) 1. Отгружено товаров собственного производства, выполнено работ и услуг собственными силами (по чистым видам деятельности) по разделам С, D, E ОКВЭД (добыча полезных ископаемых, обрабатывающие производства, производство и распределение электроэнергии, газа и воды) по Северо-Кавказскому федеральному округу

Отгрузка товаров собственного производства, выполнение работ и оказание услуг собственными силами наряду с индексом промышленного производства являются важнейшими индикаторами состояния промышленности региона.

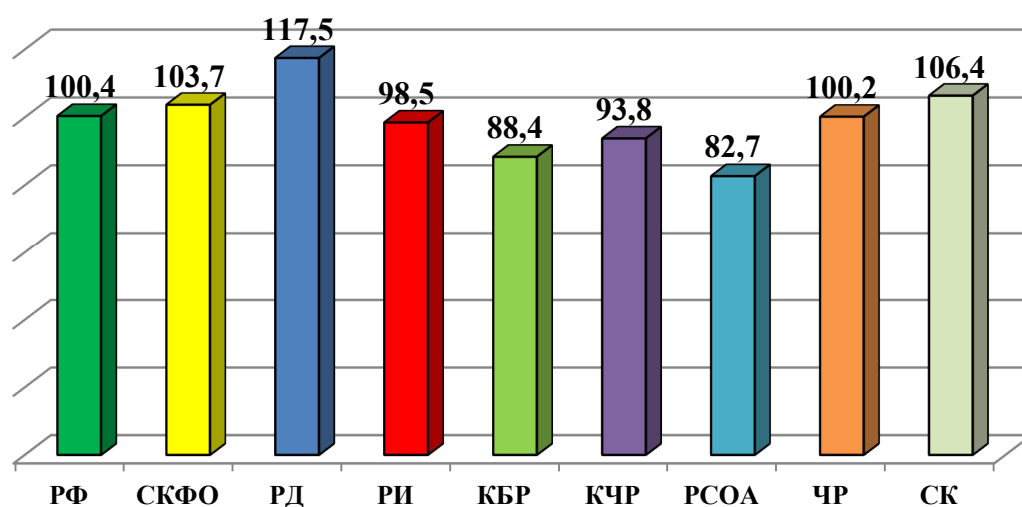
#### Индекс производства по видам экономической деятельности в январе-июне 2016 года в процентах (%) к январю-июню 2015 года<sup>1</sup>

	Общий индекс производства	Добыча полезных ископаемых	Обрабатывающие производства	Производство и распределение электроэнергии, газа и воды
Российская Федерация	100,4	102,6	99,1	100,4
<b>Северо-Кавказский федеральный округ</b>	<b>103,7</b>	<b>93,1</b>	<b>109,5</b>	<b>86,6</b>
Республика Дагестан	117,5	95,2	120,6	108,8
Республика Ингушетия	98,5	94,4	104,3	99,3
Кабардино-Балкарская Республика	88,4	87,0	87,2	94,3
Карачаево-Черкесская Республика	93,8	98,0	96,5	88,0
Республика Северная Осетия-Алания	82,7	102,9	81,4	83,3
Чеченская Республика	100,2	74,1	104,8	96,8
Ставропольский край	106,4	93,8	114,1	85,1

Общий индекс промышленного производства в СКФО за январь-июнь 2016 года составил 103,7%, тогда как в целом по Российской Федерации он составил 100,4 процента. Рост произошёл за счёт обрабатывающих производств (109,5%), тогда как в сфере добычи полезных ископаемых наблюдалось снижение производства (93,1%), по виду деятельности «Производство и распределение электроэнергии, газа и воды» также произошло снижение объёмов производства (86,6 процента). В целом по Российской Федерации ситуация противоположная: обрабатывающие производства (99,1%) показали снижение производства, в сфере добычи полезных ископаемых (102,6%), а также производства и распределения электроэнергии, газа и воды (100,4%) наблюдался рост.

<sup>1</sup> [http://www.gks.ru/bgd/regl/b16\\_01/IssWWW.exe/Stg/d06/prom-1.doc](http://www.gks.ru/bgd/regl/b16_01/IssWWW.exe/Stg/d06/prom-1.doc)  
[http://www.gks.ru/bgd/regl/b16\\_01/IssWWW.exe/Stg/d06/prom-2.doc](http://www.gks.ru/bgd/regl/b16_01/IssWWW.exe/Stg/d06/prom-2.doc)

**Общий индекс производства в январе-июне 2016 года  
к январю-июню 2015 года (%)**



**Объем отгруженных товаров собственного производства, выполненных работ и услуг собственными силами, в январе-июне 2016 года, в том числе по сравнению с январём-июнем 2015 года, млн. руб.**

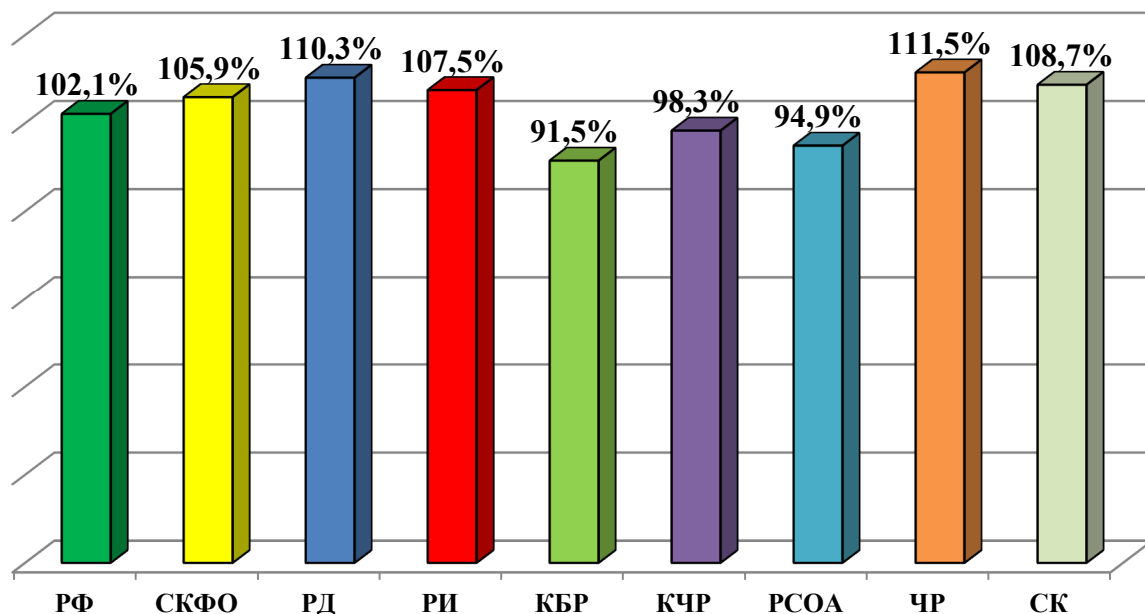
	Добыча полезных ископаемых		Обрабатывающие производства		Производство и распределение электроэнергии, газа и воды		Всего	
	Млн. руб.	В % к янв.-июню 2015 г.	Млн. руб.	В % к янв.-июню 2015 г.	Млн. руб.	В % к янв.-июню 2015 г.	Млн. руб.	В % к янв.-июню 2015 г.
<b>РФ, (млрд. руб.)</b>	5 528	96,1	15 238	103,3	2 572	109,3	23 338	102,1%
<b>СКФО</b>	<b>10 465</b>	<b>101,5</b>	<b>168 884</b>	<b>107,2</b>	<b>63 656</b>	<b>103,3</b>	<b>243 005</b>	<b>105,9%</b>
РД	1 438	92,8	10 140	100,1	8 635	130,0	20 213	110,3%
РИ	630	92,3	1 624	106,8	1 039	121,1	3 293	107,5%
КБР	125	96,2	14 376	88,2	3 890	106,0	18 391	91,5%
КЧР	1 162	97,3	13 157	98,2	2 827	99,4	17 146	98,3%
РСО-А	481	105,4	6 901	85,3	4 299	114,5	11 681	94,9%
ЧР	2 246	98,4	3 355	186,0	7 019	97,0	12 620	111,5%
СК	4 384	109,3	119 331	112,2	35 946	98,5	159 661	108,7%

По предварительным оценкам рост отгрузки товаров собственного производства, выполнение работ и оказание услуг собственными силами в январе-июне 2016 года достигли объёма 243,0 млрд. руб, что составляет 105,9% по сравнению с январём-июнем 2015 года (в среднем по Российской Федерации – 102,1% по сравнению с январём-июнем 2015 года).



	Показатель	Факт за январь-июнь 2015 года	Оценка за январь-июнь 2016 года	План 2016 год
1.	Отгрузка товаров собственного производства, выполнение работ и оказание услуг собственными силами (по чистым видам деятельности) по разделам С, D, E ОКВЭД (добыча полезных ископаемых, обрабатывающие производства, производство и распределение электроэнергии, газа и воды) по СКФО	242,3	243,0	560,8
	Республика Дагестан	26,6	20,2	70,0
	Республика Ингушетия	3,1	3,3	9,8
	Кабардино-Балкарская Республика	20,0	18,4	47,6
	Карачаево-Черкесская Республика	17,3	17,1	41,3
	Республика Северная Осетия-Алания	14,6	11,7	29,9
	Чеченская Республика	11,4	12,6	26,6
	Ставропольский край	149,3	159,7	335,7

**Объем отгруженных товаров собственного производства, выполненных работ и услуг собственными силами, в январе-июне 2016 года, в том числе по сравнению с январём-июнем 2015 года в Северо-Кавказском федеральном округе (%)**



В январе-июне 2016 года сокращение объемов промышленного производства наблюдалось в Сибирском федеральном округе (99,6 % к январю-июню 2015 года). При этом прироста объемов промышленного производства по сравнению с январем-июнем 2015 года среди федеральных округов достигли Крымский (на 22,8% к январю-июню 2015 года), Южный (на 5,6%), Дальневосточный (на 5,4%), Центральный (на 4,0%), Северо-

Кавказский (на 3,7%), Уральский (на 2,0%), Северо-Западный (на 0,8%) федеральные округа. На уровне января–июня 2015 года объем промышленного производства остался в Приволжском федеральном округе.

На уровне субъектов Российской Федерации рост промышленного производства в январе-июне 2016 года наблюдался в 51 субъекте Российской Федерации. Среди 33 субъектов Российской Федерации, в которых промышленное производство по итогам января – июня 2016 года сократилось, наибольшее падение имело место в Республике Северная Осетия-Алания (на 17,3 %), Амурской области (на 15,0 %), Владимирской области (на 14,9 %), Томской области (на 14,4 %), Республике Мордовия (на 12,5 процента).

В целом по Российской Федерации индекс производства по виду деятельности «Добыча полезных ископаемых» в январе-июне 2016 года по сравнению с соответствующим периодом предыдущего года составил 102,6 процента.

Индекс производства по обрабатывающим производствам в целом по Российской Федерации в январе-июне 2016 года по сравнению с соответствующим периодом 2015 года составил 99,1 процента.

Спад в январе-июне 2016 года наблюдался в 35 субъектах Российской Федерации, причем наиболее значительный – в Амурской области (на 34,5 % по сравнению с январем – июнем 2015 года), Еврейской автономной области (на 24,1 %), Томской области (на 20,2 %), Республике Северная Осетия-Алания (на 18,6 %), Владимирской области (на 16,8 процента).

Рост обрабатывающих производств в тот же период отмечен в 50 субъектах Российской Федерации. Наибольшего прироста достигли г. Севастополь (на 22,0 % по сравнению с январем-июнем 2015 года), Республика Дагестан (на 20,6 %), Брянская область (на 19,1 %), Чувашская Республика (на 16,3 процента).

Индекс производства по виду деятельности «Производство и распределение электроэнергии, газа и воды» по Российской Федерации в январе-июне 2016 года по сравнению с соответствующим периодом 2015 года составил 100,4 процента.

## Индикатор (показатель) 2. Объем инвестиций в основной капитал по Северо-Кавказскому федеральному округу

Объем инвестиций в основной капитал по Северо-Кавказскому федеральному округу за январь-июнь 2016 года по предварительной оценке органов исполнительной власти субъектов Российской Федерации, входящих в состав Северо-Кавказского федерального округа, составил 79,5 млрд. рублей.

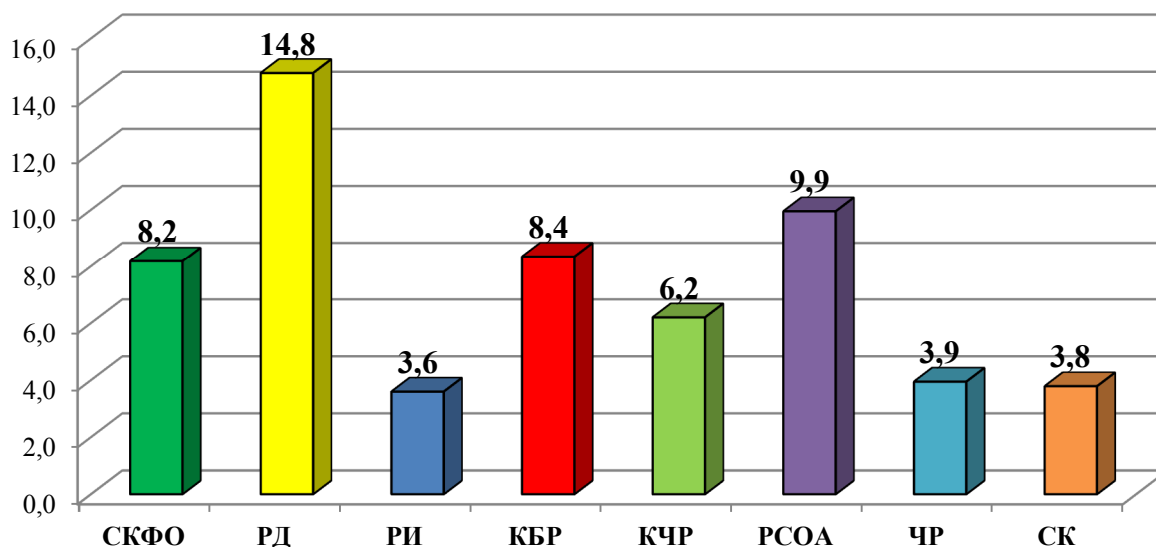
	Показатель	Факт за январь- июнь 2015 года	Оценка за январь- июнь 2016 года	План 2016 год
2	Объем инвестиций в основной капитал по Северо-Кавказскому федеральному округу (млрд.руб.)	<b>118,3</b>	<b>79,5</b>	<b>636,8</b>
	Республика Дагестан	41,8	44,6	298,0
	Республика Ингушетия	4,3	1,7	14,1
	Кабардино-Балкарская Республика	5,3	7,2	32,5
	Карачаево-Черкесская Республика	5,1	2,9	23,3
	Республика Северная Осетия - Алания	7,1	7,0	39,6
	Чеченская Республика	9,3	5,5	47,6
	Ставропольский край	45,5	10,6*	181,8

\*за январь-март 2016 года

В 2016 году Росстат больше не оценивает **ежемесячно** текущий объем инвестиций в основной капитал, поэтому для оценки общероссийской динамики были использованы оценки Центра макроэкономического анализа и краткосрочного прогнозирования (ЦМАКП).

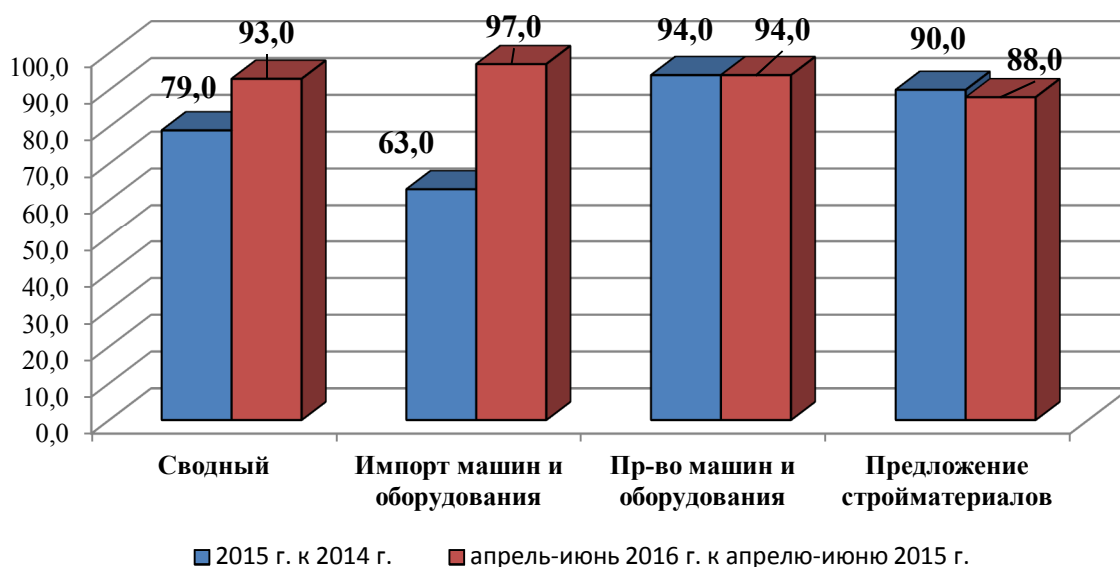
По оценке ЦМАКП, большую часть второго квартала 2016 года интенсивность инвестиционной активности в Российской Федерации оставалась практически неизменной, пребывая «на дне». Объем предложения инвестоваров в экономике в среднем за II квартал 2016 года оказался наименьшим начиная с 2011 года и был на 3,8% ниже, чем во втором квартале 2015 года и на 28,2% – чем во втором квартале 2014 года (до начала острой фазы кризиса). Впрочем, к концу квартала появились первые признаки восстановления инвестактивности, связанные с наблюдавшимся ранее улучшением мировой конъюнктуры (повышением цен на нефть). После длительной стагнации в июне индекс по сравнению с маем увеличился на 0,6% (сезонность устранена). Если учесть, что нефть закрепилась на новом уровне, в ближайшие месяцы возможен конъюнктурный рост инвестиционной активности.

**Объём инвестиций в основной капитал на душу населения  
в январе-июне 2016 года в Северо-Кавказском федеральном округе,  
тыс. руб. на чел. (оценка).**



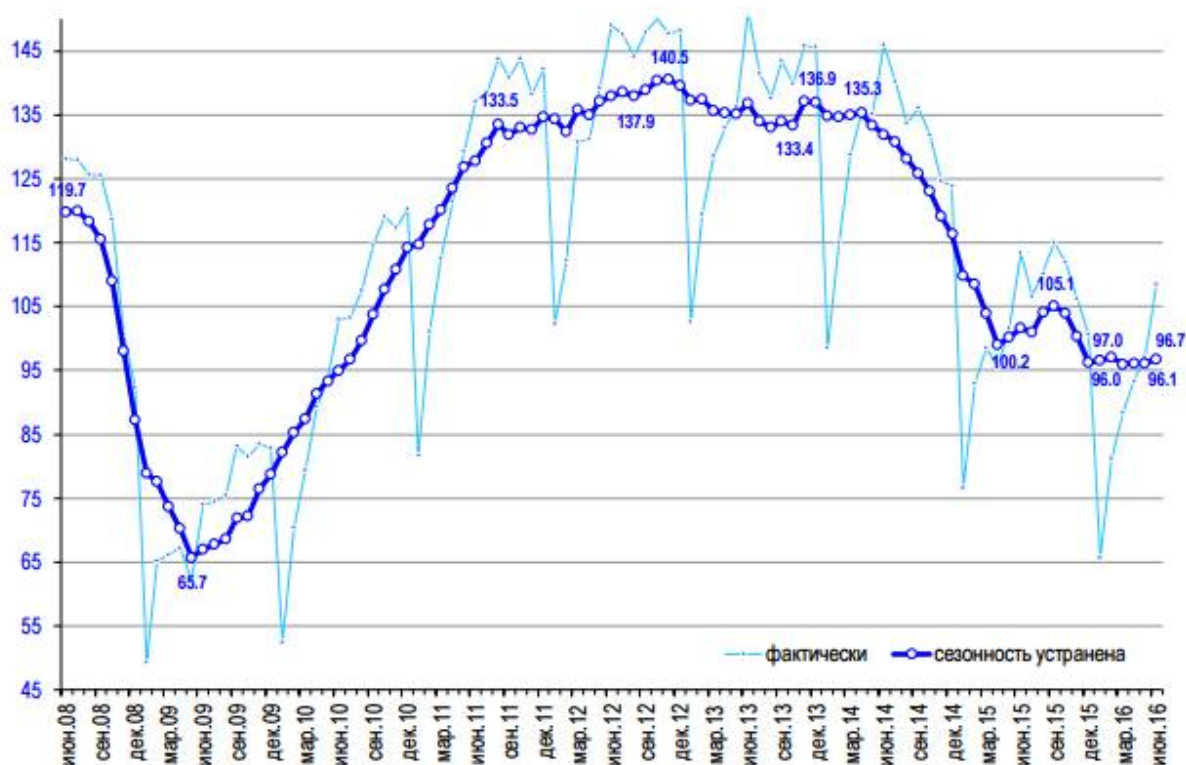
Также, по данным ЦМАКП, Росстат в настоящее время объявил конкурс на разработку методики косвенной оценки динамики инвестиций в основной капитал. В настоящее время ЦМАКП предлагает в рамках оценки текущих тенденций использовать аналитический показатель «Индекс инвестиционной активности», являющийся средневзвешенным значением индексов производства и импорта машин и оборудования, электрооборудования, транспортных средств для внутреннего рынка (за вычетом экспорта), а также предложения (производства и импорта за вычетом экспорта) строительных материалов.

**Индексы инвестиционной активности в Российской Федерации  
в 2015-2016 гг. (в процентах к соответствующему периоду  
предшествующего года)<sup>1</sup>**



<sup>1</sup> [http://www.forecast.ru/ARCHIVE/Analytics/PROM/2016/INV\\_2016-07.pdf](http://www.forecast.ru/ARCHIVE/Analytics/PROM/2016/INV_2016-07.pdf)

**График 1. Индекс инвестиционной активности ЦМАКП в Российской Федерации (предложение инвестиционных товаров, среднемесячное значение 2007 г. = 100)<sup>1</sup>**



**Индикатор (показатель) 3. Объем налоговых и неналоговых доходов консолидированных бюджетов субъектов Российской Федерации, входящих в состав Северо-Кавказского федерального округа**

	Показатель	Факт за январь-июнь 2015 года	Оценка за январь-июнь 2016 года	План 2016 год
3.	Объем налоговых и неналоговых доходов консолидированных бюджетов субъектов Российской Федерации, входящих в состав Северо-Кавказского федерального округа, (млрд. руб.)	54,9	73,8	149,7
	Республика Дагестан	13,4	15,6	32,7
	Республика Ингушетия	0,4	1,9	4,7
	Кабардино-Балкарская Республика	6,5	7,9	15,7
	Карачаево-Черкесская Республика	3,2	3,5	7,1
	Республика Северная Осетия-Алания	2,5	5,9	12,9
	Чеченская Республика	5,7	6,8	14,4
	Ставропольский край	23,2	32,2	62,3

<sup>1</sup> [http://www.forecast.ru/ARCHIVE/Analytics/PROM/2016/INV\\_2016-06.pdf](http://www.forecast.ru/ARCHIVE/Analytics/PROM/2016/INV_2016-06.pdf)

Объём налоговых и неналоговых доходов консолидированных бюджетов субъектов Российской Федерации, входящих в состав Северо-Кавказского округа, за январь-июнь 2016 года составляет, по предварительным оценкам, 73,8 млрд. руб., тогда как Госпрограммой запланировано 149,7 млрд. рублей за 2016 год.

**Поступление налогов, сборов и иных обязательных платежей  
в консолидированный бюджет Российской Федерации  
в январе-мае 2015 года<sup>1</sup>**

	Поступило		В том числе			
	млн. рублей	в % к итогу	в федеральный бюджет		в консолидированные бюджеты субъектов	
			млн. рублей	в % к общему объему поступ- лений	млн. рублей	в % к общему объему поступ- лений
Российская Федерация, млрд.рублей	5711,9	100	2600,7	45,5	3111,2	54,5
<b>Северо-Кавказский федеральный округ</b>	<b>64838,8</b>	<b>1,1</b>	<b>17341,7</b>	<b>26,7</b>	<b>47497,1</b>	<b>73,3</b>
Республика Дагестан	13034,7	0,2	3508,3	26,9	9526,4	73,1
Республика Ингушетия	1547,8	0,0	286,0	18,5	1261,8	81,5
Кабардино-Балкарская Республика	8417,4	0,1	3133,3	37,2	5284,1	62,8
Карачаево-Черкесская Республика	3344,9	0,1	1092,3	32,7	2252,6	67,3
Республика Северная Осетия - Алания	5512,0	0,1	1594,0	28,9	3918,1	71,1
Чеченская Республика	3043,6	0,1	-1298,2		4341,8	
Ставропольский край	29938,4	0,5	9025,9	30,1	20912,4	69,9

По состоянию на 1 июля 2016 года, по предварительным данным Минэкономразвития России, объем доходов консолидированных бюджетов субъектов Российской Федерации составляет 4 615,2 млрд. рублей. По состоянию на 1 июля 2016 г. более половины доходов консолидированных бюджетов субъектов Российской Федерации (50,2 %) формируют бюджеты гг. Москвы и Санкт-Петербурга, Московской, Свердловской, Сахалинской, Ростовской областей, Ханты-Мансийского автономного округа – Югры, республик Татарстан, Саха (Якутия), Башкортостан, Краснодарского и Красноярского краев.

<sup>1</sup> [http://www.gks.ru/bgd/regl/b16\\_01/IssWWW.exe/Stg/d06/fin-gos1.doc](http://www.gks.ru/bgd/regl/b16_01/IssWWW.exe/Stg/d06/fin-gos1.doc)

**Задолженность по налогам и сборам  
в консолидированный бюджет Российской Федерации  
(по оперативным данным Федеральной налоговой службы)  
по состоянию на 1 июля 2016 года<sup>1</sup>**

	Задолженность		В том числе по федеральным налогам и сборам	
	млн. рублей	в % к итогу	млн. рублей	в % к итогу
Российская Федерация, млрд.руб.	959,3	100	721,6	100
Северо-Кавказский федеральный округ	<b>73493,3</b>	<b>7,7</b>	<b>63448,9</b>	<b>8,8</b>
Республика Дагестан	9642,1	1,0	6634,1	0,9
Республика Ингушетия	1869,5	0,2	1430,3	0,2
Кабардино-Балкарская Республика	36952,5	3,9	35646,8	4,9
Карачаево-Черкесская Республика	2258,8	0,2	1534,6	0,2
Республика Северная Осетия - Алания	5841,9	0,6	4753,0	0,7
Чеченская Республика	2070,1	0,2	1332,0	0,2
Ставропольский край	14858,5	1,5	12118,2	1,7

Дефицит федерального бюджета на кассовой основе в январе-июне текущего года составил, по предварительным данным Минфина России, 1514,95 млрд. руб., или 3,95% ВВП против 797,66 млрд. руб. (2,1% ВВП) за аналогичный период годом ранее. При этом доходы бюджета составили 5867,13 млрд. руб., или 15,25% ВВП (6620,87 млрд. руб., или 17,7% ВВП в январе-июне 2015 года), а расходы бюджета (на кассовой основе) – 7382,08 млрд. руб., или 19,2% ВВП против 7418,53 млрд. руб. (19,8% ВВП) за первые шесть месяцев предыдущего года.

Поступление доходов в январе-июне 2016 года составило 42,7% к общему объему доходов федерального бюджета, утвержденному Федеральным законом от 14 декабря 2015 г. № 359-ФЗ «О федеральном бюджете на 2016 год». Нефтегазовые доходы составили за январь-июнь 2016 года 2 108,2 млрд. рублей или 5,5% ВВП, что на 2,5% ниже, чем за аналогичный период предыдущего года. Средняя цена на нефть за январь-июнь 2016 года составила 37,7 долл. США за баррель (57,0 долл. США за баррель за аналогичный период 2015 года). Ненепфтегазовые доходы составили 3 758,9 млрд. рублей или 9,8% ВВП (в январе-июне 2015 года – 3 644,9 млрд. рублей, 9,7 % ВВП).

Кассовые расходы федерального бюджета за январь-июнь 2016 года составили 7 382,1 млрд. рублей или 19,2% ВВП, что ниже показателя расходов в процентах ВВП за аналогичный период предшествующего года на 0,6%. При этом расходы по обслуживанию долга в номинальном значении составили 314,0 млрд. рублей, что составляет 0,8% к ВВП (263,3 млрд. рублей

<sup>1</sup> [http://www.gks.ru/bgd/regl/b16\\_01/IssWWW.exe/Stg/d03/fin-gos2.doc](http://www.gks.ru/bgd/regl/b16_01/IssWWW.exe/Stg/d03/fin-gos2.doc)

или 0,7% ВВП в 2015 году). Непроцентные расходы в январе-июне 2016 года уменьшились на 0,7% по сравнению с тем же периодом прошлого года (7 068,1 млрд. рублей или 18,4% ВВП по сравнению с 7 155,2 млрд. рублей или 19,1% ВВП соответственно).

**Параметры исполнения федерального бюджета  
за январь-июнь 2016 года на кассовой основе, в процентах к ВВП**

Показатель	2016 г., закон о бюджете*	Исполнение		
		2015 г.	2016 г.	Изменение, в %
		январь- июнь	январь- июнь	
<b>Доходы</b>	<b>17,5</b>	<b>17,7</b>	<b>15,3</b>	<b>-2,4</b>
Федеральная налоговая служба	н/д	9,5	8,5	-1,0
Федеральная таможенная служба	н/д	6,7	5,1	-1,6
Другие администраторы	н/д	1,4	1,6	0,2
<b>Расходы</b>	<b>20,5</b>	<b>19,8</b>	<b>19,2</b>	<b>-0,6</b>
Обслуживание долга	0,8	0,7	0,8	0,1
Непроцентные расходы	19,6	19,1	18,4	-0,7
<b>Профицит (+) / Дефицит (-)</b>	<b>-3,0</b>	<b>-2,1</b>	<b>-3,9</b>	<b>-1,8</b>
Сальдо внутреннего долга	0,4	-0,1	0,6	0,8
Сальдо источников внешнего финансирования дефицита	-0,1	-0,5	0,2	0,7
Прочие источники финансирования	2,7	2,7	3,1	0,3
<u>Справочно:</u>				
<i>ВВП, млрд. рублей</i>	<i>78 673</i>	<i>37 494</i>	<i>38 472</i>	<i>978</i>

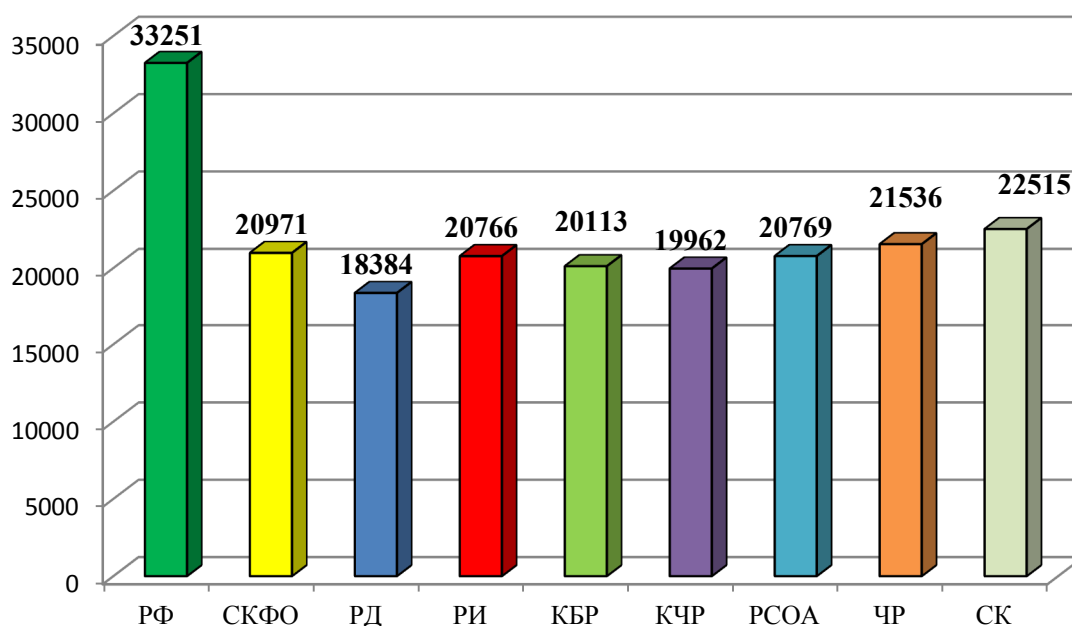
\* Федеральный закон от 14 декабря 2015 г. № 359-ФЗ «О федеральном бюджете на 2016 год»



#### Индикатор (показатель) 4. Среднемесячная номинальная начисленная заработная плата

В целом по Северо-Кавказскому федеральному округу в январе-мае 2016 года номинальная начисленная среднемесячная заработная плата одного работника, по данным Росстата, составила 21 647 рублей, что составляет 61,57% от среднероссийского показателя (35 157 рублей). Рост по сравнению с аналогичным периодом 2015 года составил 3,3%, тогда как в среднем по Российской Федерации он составил 7,5 процента.

#### Номинальная начисленная заработная плата в январе-мае 2016 года, руб.<sup>1</sup>



	Номинальная начисленная заработная плата в январе-мае 2016 года, рублей	В % к январю-маю 2015 года	Изменение реальной заработной платы
Российская Федерация	35157	107,5	99,0*
<b>Северо-Кавказский федеральный округ</b>	<b>21647</b>	<b>103,3</b>	<b>97,3**</b>
Республика Дагестан	18940	101,6	95,1
Республика Ингушетия	20921	95,5	89,0
Кабардино-Балкарская Республика	20494	101,5	93,7
Карачаево-Черкесская Республика	20351	103,1	95,2
Республика Северная Осетия - Алания	21268	104,2	96,6
Чеченская Республика	21841	99,5	91,5
Ставропольский край	23518	106,0	98,5

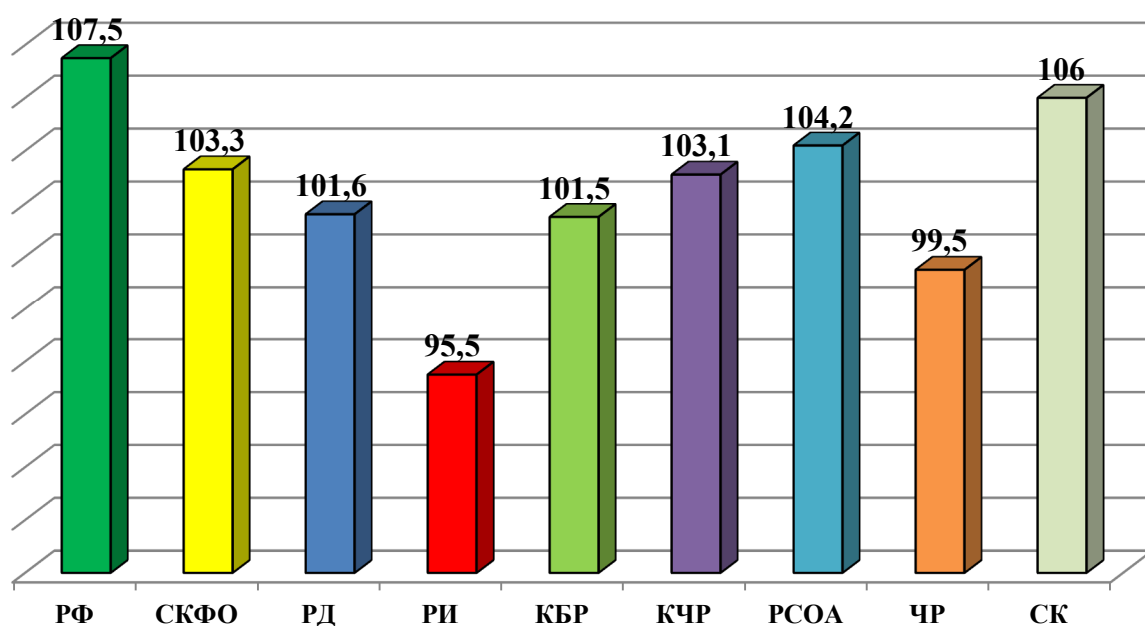
\* оценка за май 2016 г. \*\* усредненно по СКФО

<sup>1</sup> [http://www.gks.ru/bgd/regl/b16\\_01/IssWWW.exe/Stg/d06/urov-7.doc](http://www.gks.ru/bgd/regl/b16_01/IssWWW.exe/Stg/d06/urov-7.doc)

	Показатель	Факт за январь-июнь 2015 года	Оценка за январь-июнь 2016 года	План 2016 год
4.	Среднемесячная номинальная начисленная заработная плата, (руб.)	21133	21647,0*	23453,2
	Республика Дагестан	18655	19469,7	21403,2
	Республика Ингушетия	22164	20920,6	22989,8
	Кабардино-Балкарская Республика	20266	20570,0	23100,0
	Карачаево-Черкесская Республика	20167	20351,3	22629,9
	Республика Северная Осетия-Алания	20995	21268,0	23306,6
	Чеченская Республика	22307	21841,0	23485,7
	Ставропольский край	22316	24793,2	25638,4

\*январь-май 2016 года

### Номинальная начисленная заработная плата в январе-мае 2016 года по сравнению с аналогичным периодом 2015 года (%)



Оценочные данные об уровне номинальной начисленной среднемесячной заработной платы одного работника за январь-июнь 2016 года были представлены органами исполнительной власти субъектов Российской Федерации, входящих в состав Северо-Кавказского федерального округа.

С учетом поступивших статистических данных Росстат скорректировал оценку по номинальной начисленной заработной плате работников организаций за май в сторону повышения до 37270 рублей. Новое значение номинального прироста заработной платы в Российской Федерации относительно апреля 2015 года составило 8,4% (предварительная оценка – 6,2%), прирост реальной заработной платы составил 1% (предварительная оценка – снижение на 1 процент).

Среднемесячная начисленная заработная плата работников организаций в июне 2016 года в целом по Российской Федерации, по оценке Росстата, составила 38590 рублей и по сравнению с июнем 2015 года выросла на 9 %, реальная заработная плата увеличилась на 1,4 процента.

В целом в текущем году показатели по заработной плате демонстрируют существенное улучшение по сравнению с прошлым годом. Номинальный прирост заработной платы в I полугодии 2016 года относительно аналогичного периода прошлого года составил 7,8 %, а реальная заработная плата сохранилась на уровне соответствующего периода предыдущего года.

Если рассматривать заработную плату в разрезе видов экономической деятельности, то, по данным Росстата за январь-май 2016 года практически во всех наблюдаемых видах экономической деятельности было отмечено увеличение номинальной начисленной заработной платы относительно аналогичного периода прошлого года. Исключением стали производство нефтепродуктов и государственное управление.

Причиной номинального сокращения заработной платы в производстве нефтепродуктов в апреле-мае текущего года (на 10,8% и 41,2% соответственно) выступила высокая база аналогичного периода прошлого года, сформированная в условиях восстановительного роста цены на нефть. Лидером среди наблюдаемых видов экономической деятельности является производство нефтепродуктов, где заработная плата превышает заработную плату в целом по экономике в 2,5 раза. Так же среди лидеров по оплате труда добыча топливно-энергетических полезных ископаемых, транспортирование по трубопроводам и финансовая деятельность (в 2,2- 2,4 раза выше, чем в целом по экономике).

Перечень видов экономической деятельности с минимальным уровнем оплаты труда традиционен: текстильное и швейное производство (46% от среднероссийской заработной платы), производство кожи, изделий из кожи и производство обуви (55 %), сельское хозяйство (56 процентов).

В условиях моратория на индексацию заработная плата в государственном управлении в 2016 году закономерно продолжает демонстрировать негативную или слабо положительную динамику. Снижение в мае 2016 года относительно аналогичного периода прошлого года составило 2,6 %, в среднем за январь-май 2016 года – 0,2 процента.

По данным, полученным от организаций, кроме субъектов малого предпринимательства, суммарная задолженность по заработной плате по кругу наблюдаемых видов экономической деятельности в мае продолжила начавшееся в апреле снижение и на 1 июня 2016 г. составила 3804 млн. рублей, снижение за последний месяц составило 200 млн. рублей (5%), относительно 1 апреля 2016 г. – 667 млн. рублей (14,9 процента).

Из общей суммы просроченной задолженности значительная часть (47,7%) приходится на задолженность, образовавшуюся в 2015 году и ранее.

## Индикатор (показатель) 5. Уровень безработицы (по методологии Международной организации труда) в среднем за год

### Динамика уровня зарегистрированной безработицы в 2015-2016 гг.<sup>1</sup>

	На 01.07.2015 г.		На 01.01.2016 г.		На 01.07.2016 г.	
	Число безработных тыс. чел.	Уровень безработицы, %	Число безработных тыс. чел.	Уровень безработицы, %	Число безработных тыс. чел.	Уровень безработицы, %
РФ	973,9	1,3	1001,1	1,3	967,8	1,3
<b>СКФО</b>	<b>192,7</b>	<b>4,2</b>	<b>168,0</b>	<b>3,7</b>	<b>161,2</b>	<b>3,6</b>
РД	27,2	2,1	27,1	2,0	28,3	2,2
РИ	33,4	15,8	29,6	14,0	28,3	12,7
КБР	8,8	2,0	8,9	2,0	8,2	1,9
КЧР	4,4	1,9	3,9	1,7	4,0	1,9
РСОА	8,4	2,5	8,1	2,4	8,5	2,6
ЧР	95,6	15,1	74,8	11,8	69,7	11,3
СК	15,0	1,1	15,6	1,1	14,2	1,0

### Динамика уровня безработицы по методологии МОТ в 2015-2016 гг.<sup>2</sup>

	На 01.07.2015 г.		На 01.01.2016 г.		На 01.07.2016 г.	
	Число безработных, тыс. чел.	Уровень безработицы, %	Число безработных, тыс. чел.	Уровень безработицы, %	Число безработных, тыс. чел.	Уровень безработицы, %
РФ	4267,6	5,6	4371,9	5,7	4333,1	5,7
<b>СКФО</b>	<b>490,1</b>	<b>10,9</b>	<b>520,4</b>	<b>11,5</b>	<b>507,4</b>	<b>11,2</b>
РД	134,5	10,4	152,1	11,6	142,8	10,7
РИ	68,6	30,8	68,7	30,8	71,3	30,9
КБР	38,1	8,9	44,0	10,1	40,4	9,2
КЧР	34,0	15,8	38,3	17,2	34,3	16,1
РСОА	31,9	9,7	36,0	11,0	33,2	10,4
ЧР	106,4	17,2	103,5	16,7	101,8	16,4
СК	76,6	5,5	77,8	5,7	83,6	6,1

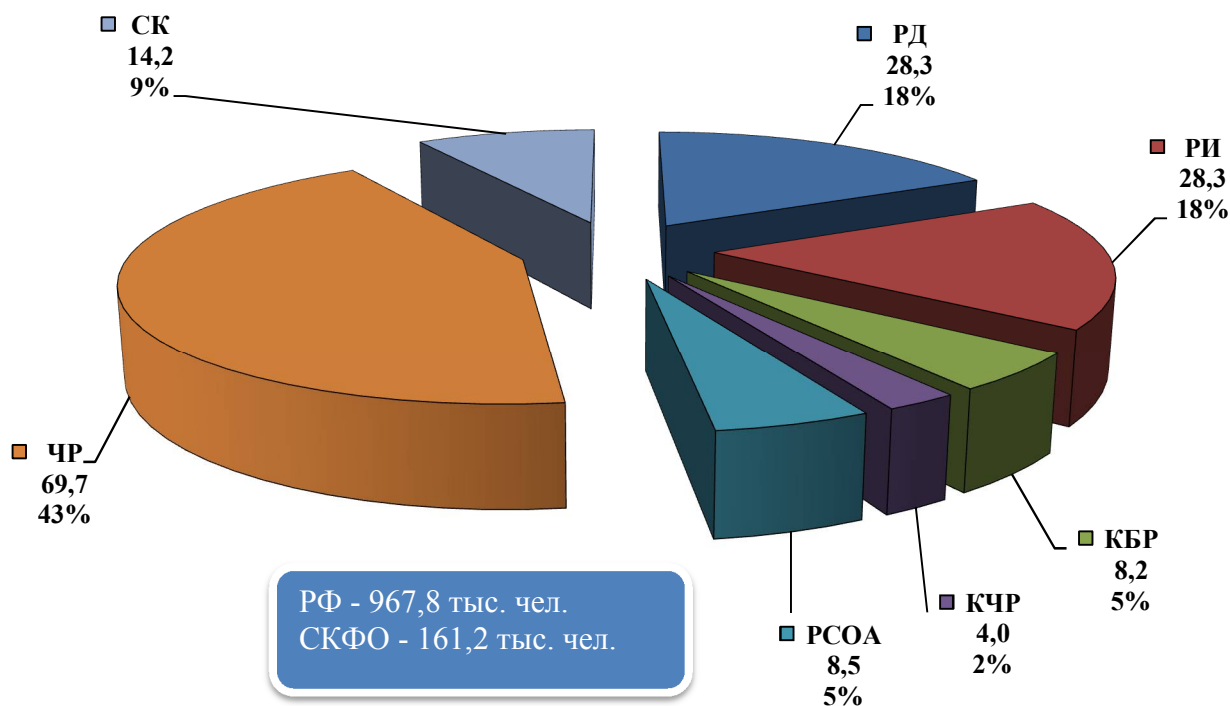
Численность официально зарегистрированных безработных в Северо-Кавказском федеральном округе на 1 июля 2016 г. составила 161,2 тыс. чел., или 83,65% от уровня аналогичного периода прошлого года (192,7 тыс. чел.). Уровень зарегистрированной безработицы составил 3,6%, что в 2,77 выше среднероссийского показателя – 1,3 процента. Отметим, что год назад уровень зарегистрированной безработицы в Северо-Кавказском федеральном округе был в 3,23 раза выше среднероссийского показателя (4,2 и 1,3 соответственно). Уровень безработицы по методологии Международной организации труда (МОТ) по состоянию на 1 июля 2016 г. составил 11,2 процента. Во всех субъектах Российской Федерации, входящих

<sup>1</sup> [http://www.gks.ru/bgd/regl/b16\\_01/IssWWW.exe/Stg/d06/trud3.doc](http://www.gks.ru/bgd/regl/b16_01/IssWWW.exe/Stg/d06/trud3.doc)  
[http://www.gks.ru/bgd/regl/b16\\_01/IssWWW.exe/Stg/d06/trud2.doc](http://www.gks.ru/bgd/regl/b16_01/IssWWW.exe/Stg/d06/trud2.doc)

<sup>2</sup> [http://www.gks.ru/bgd/regl/b16\\_01/IssWWW.exe/Stg/d06/trud1.doc](http://www.gks.ru/bgd/regl/b16_01/IssWWW.exe/Stg/d06/trud1.doc)

в состав Северо-Кавказского федерального округа, уровень безработицы превышает среднероссийский уровень. Исключением является уровень зарегистрированной безработицы в Ставропольском крае. Количество безработных, рассчитанное по методологии МОТ, составляет 507,4 тыс. чел. или 11,71% от общероссийского количества.

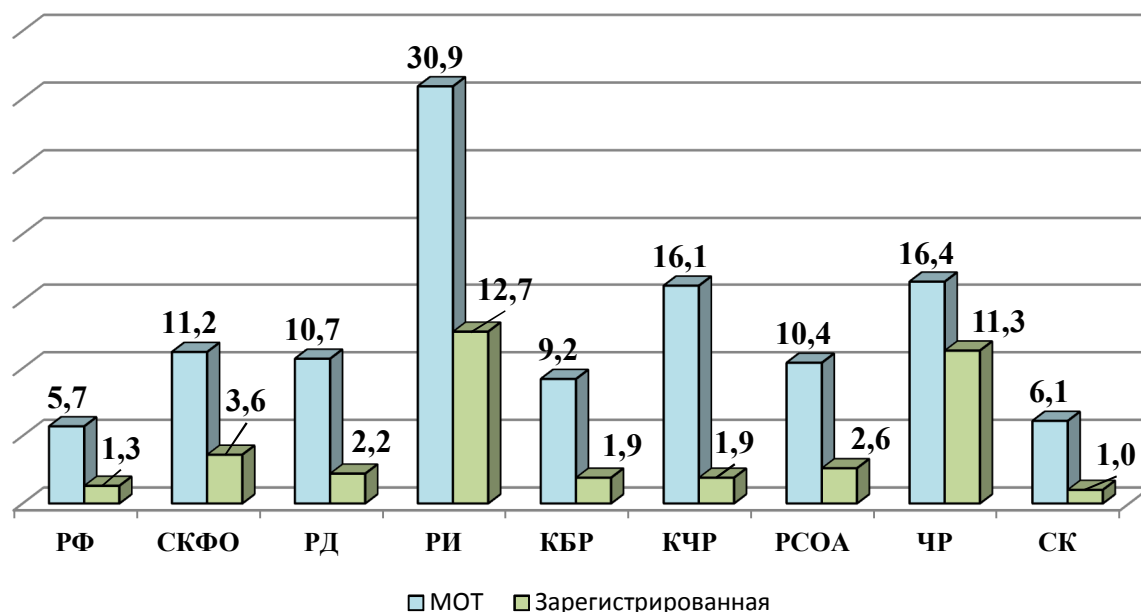
### Число зарегистрированных безработных по состоянию на 1 июля 2016 г., тыс. чел.



Таким образом, уровень безработицы, в соответствии с методологией МОТ, по СКФО по состоянию на 1 июля 2016 г. составляет 11,2%, тогда как Госпрограммой предусмотрен уровень безработицы 10,4 процента.

	Показатель	Оценка по состоянию на 1 июля 2015 г.	Оценка по состоянию на 1 июля 2016 г.	План 2016
5.	Уровень безработицы (по методологии Международной организации труда) в среднем за год, (%)	10,9	11,2	10,4
	Республика Дагестан	10,4	10,7	10,6
	Республика Ингушетия	30,8	30,9	28,8
	Кабардино-Балкарская Республика	8,9	9,2	10,8
	Карачаево-Черкесская Республика	15,8	16,1	11,2
	Республика Северная Осетия-Алания	9,7	10,4	8,1
	Чеченская Республика	17,2	16,4	15,7
	Ставропольский край	5,5	6,1	5,3

**Уровень безработицы в СКФО по состоянию на 1 июля 2016 г.,  
в соответствии с методологией МОТ, и официально зарегистрированная  
безработица(%)**



Уровень регистрируемой безработицы в целом по Российской Федерации в июне 2016 года составил 1,3% численности рабочей силы. В государственных учреждениях службы занятости населения в качестве безработных было зарегистрировано по состоянию на 1 июля 2016 года 0,968 млн. человек, в том числе 0,8 млн. человек получали пособие по безработице.

В 25 субъектах Российской Федерации уровень зарегистрированной безработицы не превышает 1,0%. Наиболее высокие показатели зарегистрированной безработицы фиксируются в Республике Ингушетия (12,7% в конце июня 2016 года), Чеченской Республике (11,3%), Республике Тыва (4,4 процента). Количество создаваемых рабочих мест не обеспечивает в полной мере занятости трудоспособного населения.

По предварительным данным Росстата, численность рабочей силы в июне 2016 года составила 76,9 млн. человек, что на 397,8 тыс. человек больше, чем в июне 2015 года. В основном рост произошел за счет увеличения занятого населения, численность которого в июне текущего года была на 312,1 тыс. человек больше показателей июня 2015 года и составила 72,7 млн. человек. В основном рост занятости обеспечили такие виды деятельности как: сельское хозяйство, охота и лесное хозяйство; рыболовство и рыбоводство; обрабатывающие производства; здравоохранение и сфера социальных услуг.

Численность безработных, определяемых по методологии МОТ, в июне 2016 года снизилась и составила 4,2 млн. человек (5,4 % рабочей силы). С исключением сезонного фактора уровень безработицы снизился до 5,6 % от рабочей силы.

Уровень зарегистрированной безработицы в Российской Федерации также снизился. Численность официально зарегистрированных безработных

в июне 2016 года уменьшилась относительно мая 2016 года на 41,1 тыс. человек и составила 967,8 тыс. человек.

**Индикаторы (показатели) 6-7. Охват детей в возрасте 3 лет и старше дошкольным образованием и удельный вес численности обучающихся, занимающихся в первую смену, в общей численности обучающихся общеобразовательных организаций**

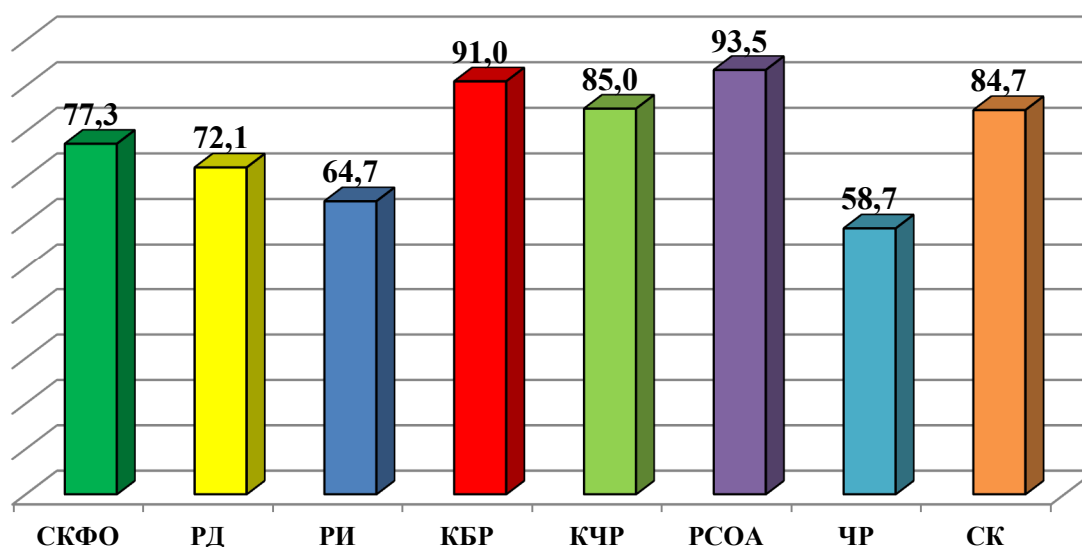
Основываясь на данных, представленных органами исполнительной субъектов Российской Федерации, входящих в состав Северо-Кавказского федерального округа, о состоянии систем образования, можно выделить две группы указанных субъектов Российской Федерации: 1. Ставропольский край, Кабардино-Балкарская Республика, Карачаево-Черкесская Республика и Республика Северная Осетия-Алания обеспечены инфраструктурой для школьного и дошкольного образования на сравнимом со среднероссийском уровне; 2. Чеченская Республика, Республика Ингушетия и Республика Дагестан обеспечены инфраструктурой хуже, чем в среднем по Российской Федерации, в них сохраняется трёхсменное обучение в общеобразовательных школах, а достижение стопроцентной доступности дошкольного образования сталкивается со значительными трудностями. В то же время ситуация с обеспечением населения услугами дошкольного образования по итогам 2015 года и в первом полугодии 2016 года значительно улучшилась.

	Показатель	Оценка за январь-июнь 2016 года	План 2016 год
6.	Охват детей в возрасте 3 лет и старше дошкольным образованием, (%)	53,3*	57,5
	Республика Дагестан	44,5	44,6
	Республика Ингушетия	н/д	26,0
	Кабардино-Балкарская Республика	н/д	85,3
	Карачаево-Черкесская Республика	81,0	78,0
	Республика Северная Осетия-Алания	81,5	82,0
	Чеченская Республика	45,5	39,5
	Ставропольский край	80,5	80,5

\* усреднённое по СКФО, без учёта РИ и КБР.

Охват детей в возрасте 3 лет и старше дошкольным образованием по оценочным данным органов исполнительной власти субъектов Российской Федерации, входящих в состав Северо-Кавказского федерального округа, составил 53,3 процента.

**Удельный вес обучающихся, занимающихся в первую смену, к общему числу обучающихся, оценочно (%)**



Удельный вес обучающихся, занимающихся в первую смену, к общему числу обучающихся по оценочным данным органов исполнительной власти субъектов Российской Федерации, входящих в состав Северо-Кавказского федерального округа, составил 77,3 процента.

	Показатель	Оценка за январь-июнь 2016 года	План 2016 год
7.	Удельный вес обучающихся, занимающихся в первую смену к общему числу обучающихся, (%)	77,3*	79,6
	Республика Дагестан	72,1**	74,3
	Республика Ингушетия	64,7**	64,1
	Кабардино-Балкарская Республика	91,0	93,0
	Карачаево-Черкесская Республика	85,0	87,0
	Республика Северная Осетия - Алания	93,5	92,2
	Чеченская Республика	58,74	75,5
	Ставропольский край	84,7	85,7

\* усреднённое по СКФО \*\* данные за I кв. 2016 г.

В отчетный период в целом по Российской Федерации была продолжена работа по повышению доступности дошкольного образования, ликвидации очередности в дошкольные организации.

По данным Министерства экономического развития Российской Федерации, по итогам ежемесячного мониторинга на 1 июля 2016 г. численность детей в возрасте от 3 до 7 лет, охваченных дошкольным образованием, составляет 5 661 808 человек.

В целом по Российской Федерации доступность дошкольного образования для детей в возрасте от 3 до 7 лет составляет 98,87% (на 1 января 2015 г. – 93,65%, на 1 января 2016 г. – 98,97 процента).



Доступность дошкольного образования для детей в возрасте от 3 до 7 лет около 100% (от 99,90 до 100%) обеспечили 68 субъектов Российской Федерации.

Высокие показатели доступности (от 99,00 до 99,90%) дошкольного образования достигнуты в 7 субъектах Российской Федерации.

Показатели доступности дошкольного образования для детей в возрасте от 3 до 7 лет (от 95,00 до 99,00%) достигнуты в 5 субъектах Российской Федерации.

Наиболее острой проблема обеспечения доступности дошкольного образования для детей в возрасте от 3 до 7 лет остается в 5 субъектах Российской Федерации, где показатель доступности дошкольного образования для указанной возрастной группы не достигает 95 процентов:

- в Сибирском федеральном округе: в Республике Тыва (90,91%);
- в Северо-Кавказском федеральном округе: в республиках Дагестан (81,27%), Ингушетия (49,73%) и Северная Осетия-Алания (94,72 процента);
- в Крымском федеральном округе (с 28 июля 2016 г. Южный федеральный округ): в Республике Крым (70,62 процента).

Численность детей в возрасте от 3 до 7 лет, не обеспеченных местом в образовательных организациях, реализующих программы дошкольного образования («очередность», «актуальный спрос»), в федеральном сегменте электронной очереди по состоянию на 1 июля 2016 г. – 64 482 человека (на 1 января 2015 г. – 372 430 человек, на 1 января 2016 г. – 62 106 человек).

**Индикаторы (показатели) 8-10. Коэффициент рождаемости (число родившихся на 1000 чел. населения), смертность от всех причин (число умерших на 1000 чел. населения), младенческая смертность (на 1000 детей, родившихся живыми)**

**Коэффициенты рождаемости, смертности, естественного прироста, браков, разводов за январь-июнь 2016 года<sup>1</sup>**

	на 1000 чел. населения							
	Родившихся		2016 г. в % к 2015 г.	Умерших		2016 г. в % к 2015 г.	Естественный прирост, убыль (-)	
	2016 г.	2015 г.		2016 г.	2015 г.		2016 г.	2015 г.
РФ	12,7	12,8	99,2	13,2	13,6	97,1	-0,5	-0,8
<b>СКФО</b>	<b>15,3</b>	<b>15,7</b>	<b>97,5</b>	<b>8,0</b>	<b>8,2</b>	<b>97,6</b>	<b>7,3</b>	<b>7,5</b>
РД	16,8	17,0	98,8	5,4	5,5	98,2	11,4	11,5
РИ	16,5	17,8	92,7	3,1	3,2	96,9	13,4	14,6
КБР	13,7	14,2	96,5	9,0	9,3	96,8	4,7	4,9
КЧР	11,7	12,0	97,5	9,5	9,8	96,9	2,2	2,2
РСО-А	13,6	13,8	98,6	10,6	11,2	94,6	3,0	2,6
ЧР	20,1	22,2	90,5	4,8	4,9	98,0	15,3	17,3
СК	12,5	12,3	101,6	12,1	12,2	99,2	0,4	0,1

В целом по Северо-Кавказскому федеральному округу в январе-июне 2016 года демографическая ситуация по сравнению с аналогичным периодом 2015 года не изменилась: незначительно снизились рождаемость - с 15,7 до 15,3 родившихся на 1000 чел. населения, и смертность - с 8,2 до 8,0 умерших на 1000 чел. населения. Северо-Кавказский федеральный округ по-прежнему обеспечивает наибольший абсолютный прирост населения среди всех федеральных округов Российской Федерации, в основном за счёт высоких демографических показателей Чеченской Республики (прирост 15,3 чел. на 1000 населения), Республики Ингушетия (13,4 чел. на 1000 населения) и Республики Дагестан (11,4 чел. на 1000 населения). Во всех субъектах Российской Федерации, входящих в состав Северо-Кавказского федерального округа, наблюдается стабильный естественный прирост населения. В Ставропольском крае естественный прирост населения в январе-июне 2016 года составил 0,4 чел. на 1000 населения, тогда как в январе-июне 2015 года естественный прирост населения составлял 0,1 чел. на 1000 чел. населения.

Отметим, что уровень естественного прироста населения в трёх субъектах Российской Федерации, входящих в состав Северо-Кавказского федерального округа сократился по сравнению с 2015 годом: в Чеченской Республике на 11,56%, в Республике Ингушетия на 8,22%, в Кабардино-Балкарской Республике на 4,08%. В Республике Северная Осетия-Алания и Ставропольском крае, наоборот, естественный прирост населения в январе-

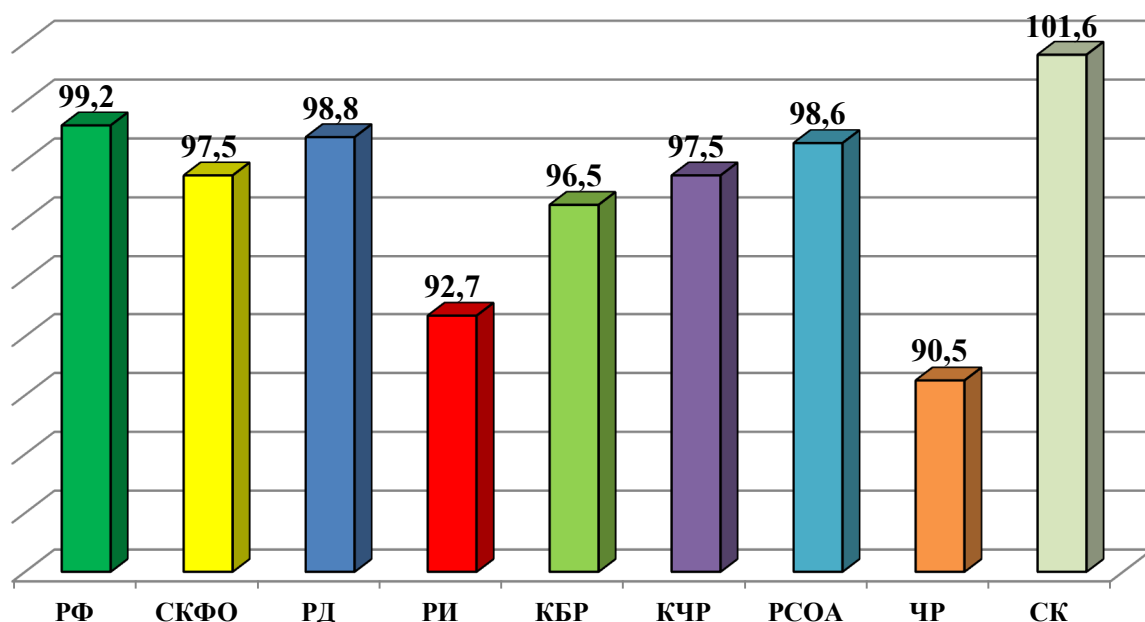
<sup>1</sup> [http://www.gks.ru/free\\_doc/2016/demo/t1\\_3.xlsx](http://www.gks.ru/free_doc/2016/demo/t1_3.xlsx)

июне 2016 года вырос по сравнению с аналогичным периодом 2015 года на 15,38% и 300% соответственно. В Республике Дагестан и Карачаево-Черкесской Республике изменения естественного прироста незначительны.

Рождаемость за январь-июнь 2016 года составила 15,3 чел. на 1000 чел. населения, тогда как за аналогичный период 2015 года рождаемость составляла 15,7 чел. на 1000 чел. населения (в Госпрограмме запланировано 17,1 чел. на 1000 чел. населения).

	Показатель	Факт за январь-июнь 2015 года	Оценка за январь-июнь 2016 года	План 2016 год
8	Рождаемость (число родившихся на 1000 человек населения), (чел.)	15,7	15,3	17,1
	Республика Дагестан	17,0	16,8	19,1
	Республика Ингушетия	17,8	16,5	20,7
	Кабардино-Балкарская Республика	14,2	13,7	15,0
	Карачаево-Черкесская Республика	12,0	11,7	12,8
	Республика Северная Осетия - Алания	13,8	13,6	15,2
	Чеченская Республика	22,2	20,1	22,8
	Ставропольский край	12,3	12,5	12,9

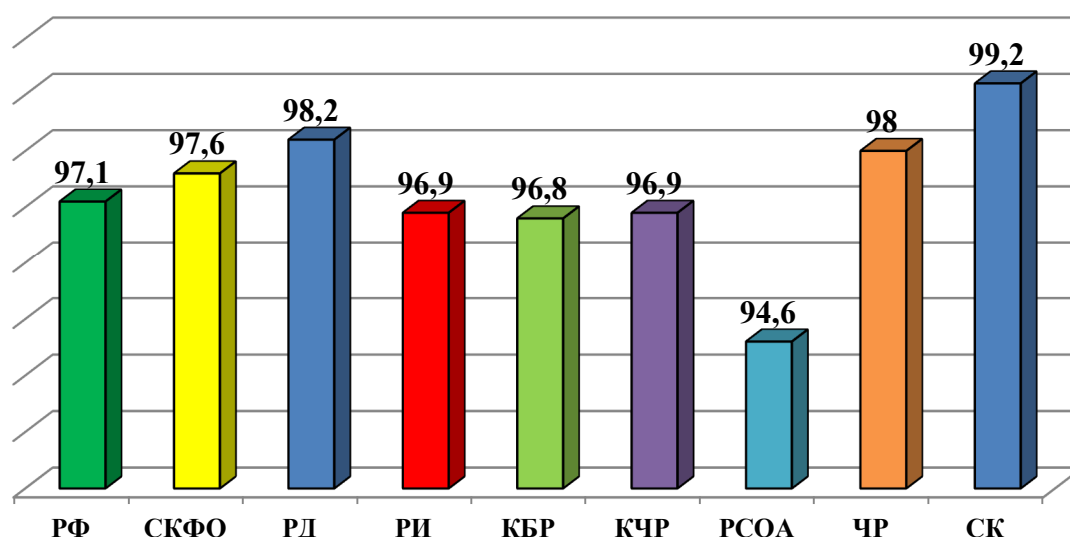
**Показатель рождаемости в январе-июне 2016 года по сравнению с январём-июнем 2015 года (%)**



Смертность населения за январь-июнь 2016 года составила 8,0 чел. на 1 тыс. населения, тогда как за аналогичный период 2015 года она составляла 8,2 чел. на 1 тыс. населения (в Госпрограмме запланировано 8,0 чел. на 1 тыс. населения).

	Показатель	Факт за январь-июнь 2015 года	Оценка за январь-июнь 2016 года	План 2016 год
9	Смертность (число умерших на 1000 человек населения), (чел.)	8,2	8,4	8,0
	Республика Дагестан	5,5	5,7	5,5
	Республика Ингушетия	3,2	3,2	3,5
	Кабардино-Балкарская Республика	9,3	9,4	8,7
	Карачаево-Черкесская Республика	9,8	10,1	9,5
	Республика Северная Осетия - Алания	11,2	11,2	10,5
	Чеченская Республика	4,9	4,9	5,1
	Ставропольский край	12,2	12,7	11,7

**Показатель смертности в январе-июне 2016 года по сравнению с январём-июнем 2015 года (%)**



Смертность и рождаемость за январь-июнь 2016 года сократились во всех субъектах Российской Федерации, входящих в состав Северо-Кавказского федерального округа, за исключение показателя рождаемости в Ставропольском крае. Отметим и сокращение уровня рождаемости в Чеченской Республике с 22,2 до 20,2 чел. на 1000 населения.

Младенческая смертность за январь-июнь 2016 года составила 9,1 умерших в возрасте до одного года на 1000 родившихся живыми, тогда как за аналогичный период 2015 года она составляла 9,4 чел. умерших в возрасте до одного года на 1000 родившихся живыми (в Госпрограмме запланировано 10,7 чел. умерших в возрасте до одного года на 1000 родившихся живыми).

**Младенческая смертность по субъектам Российской Федерации за январь-июнь 2016 года<sup>1</sup>**

	<b>Факт за январь-июнь 2016 года</b>	<b>Факт за январь-июнь 2015 года.</b>	2016 г. в % к 2015 г.
Российская Федерация	6,1	6,6	92,4
<b>Северо-Кавказский федеральный округ</b>	<b>9,1</b>	<b>9,4</b>	<b>96,8</b>
Республика Дагестан	9,7	10,7	90,7
Республика Ингушетия	9,6	9,8	98,0
Кабардино-Балкарская Республика	7,1	6,5	109,2
Карачаево-Черкесская Республика	8,7	7,2	120,8
Республика Северная Осетия-Алания	7,0	10,2	68,6
Чеченская Республика	10,4	9,9	105,1
Ставропольский край	8,2	8,1	101,2

	Показатель	<b>Факт за январь-июнь 2015 года</b>	<b>Оценка за январь-июнь 2016 года</b>	<b>План 2016 год</b>
10	Младенческая смертность (на 1000 детей, родившихся живыми), (чел.)	<b>9,4</b>	<b>9,1</b>	<b>10,7</b>
	Республика Дагестан	10,7	9,7	13,5
	Республика Ингушетия	9,8	9,6	13,2
	Кабардино-Балкарская Республика	6,5	7,1	6,5
	Карачаево-Черкесская Республика	7,2	8,7	8,5
	Республика Северная Осетия - Алания	10,2	7,0	9,6
	Чеченская Республика	9,9	10,4	12,0
	Ставропольский край	8,1	8,2	8,5

По оценке Росстата численность постоянного населения Российской Федерации на 1 июля 2016 г. составила 146,6 млн. человек (справочно: в Северо-Кавказском федеральном округе - 9,72 млн. человек).

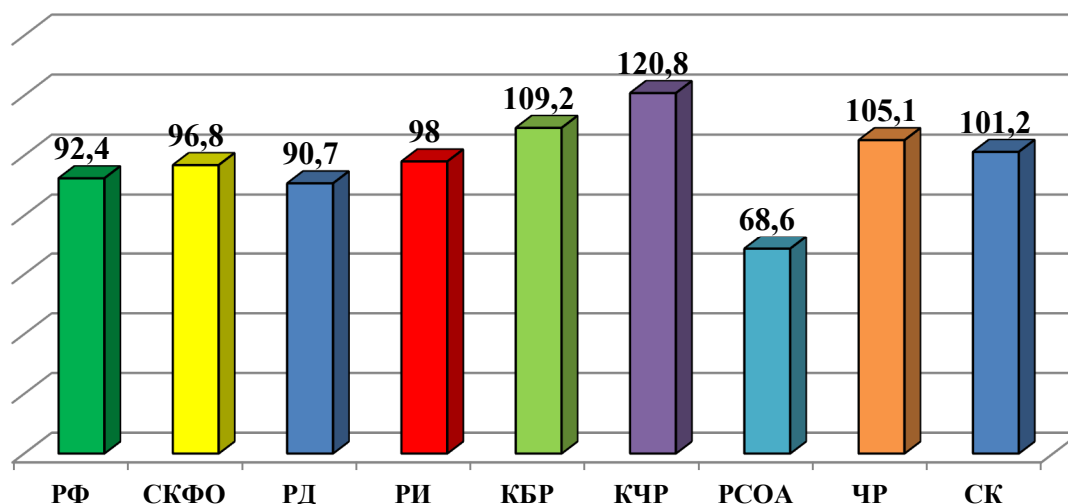
Месячная динамика рождаемости позитивна. В целом за январь-июнь 2016 года родилось 928,4 тыс. детей, что на 1,6 тыс. детей больше, чем за январь-июнь прошлого года. Однако общий коэффициент рождаемости за январь-июнь 2016 года составил 12,7 родившихся на 1000 человек населения, что несколько ниже коэффициента рождаемости за аналогичный период 2015 г. (12,8).

С начала текущего года смертность сокращалась относительно предыдущего года: в январе-июне 2016 года число умерших на 27,5 тысяч меньше числа умерших в январе-июне прошлого года. В основном

<sup>1</sup> [http://www.gks.ru/free\\_doc/2016/demo/t2.xls](http://www.gks.ru/free_doc/2016/demo/t2.xls)

увеличилась смертность от инфекционных и паразитарных болезней, новообразований, болезней кровообращения.

### Показатель младенческой смертности в январе-июне 2016 года по сравнению с январём-июнем 2015 года (%)



В целом за январь-июнь 2016 года коэффициент смертности по Российской Федерации составил 13,2 умерших на 1000 человек населения (13,6 за январь-июнь 2015 года).

Рождаемость и смертность обусловили естественную убыль населения, которая в целом за 6 месяцев 2016 года составила -0,5 чел. на 1000 чел. населения, что на 0,3 чел. на 1000 чел. меньше, чем за январь-июнь 2015 года (-0,8 чел. на 1000 чел. населения).

После низкого миграционного прироста в январе-мае 2015 года, связанного с ухудшением экономической ситуации, миграционный прирост в 2016 году практически вернулся на уровень января-мая 2012 года и составил 115,6 тыс. человек.

По данным Главного управления по вопросам миграции МВД России, за 5 месяцев 2016 года на территорию Российской Федерации въехало почти 7,3 млн. иностранных граждан и лиц без гражданства, что на 11,4 % меньше, чем за аналогичный период 2015 года. Такое снижение обусловлено уменьшением количества прибывающих граждан государств СНГ, в основном за счет граждан Казахстана и Украины.

### Индикатор (показатель) 11. Реальные денежные доходы к соответствующему периоду предыдущего года

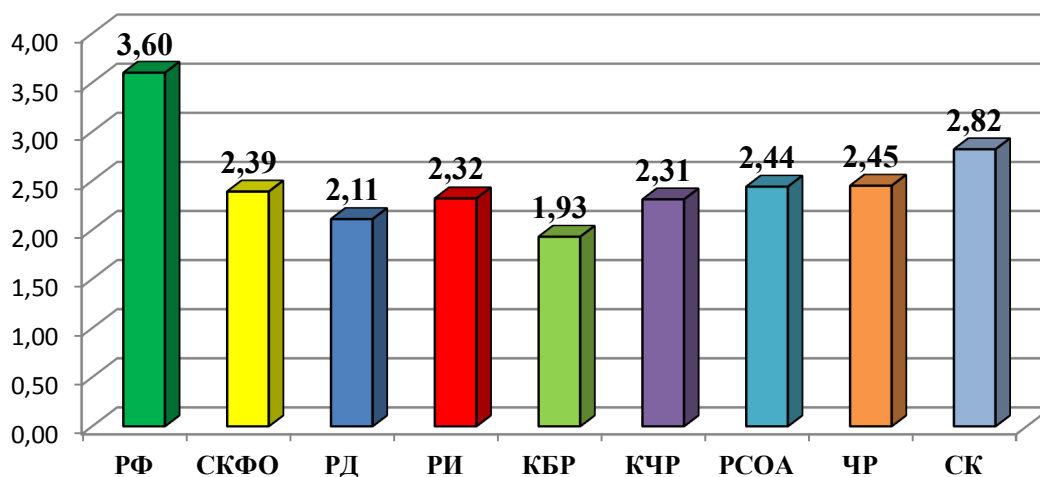
Величина прожиточного минимума по Северо-Кавказскому федеральному округу (средняя по 7 субъектам Российской Федерации, входящим в состав Северо-Кавказского федерального округа) составила на 21 июля 2016 года 9059,0 рублей (92,67% от общероссийского уровня), тогда как по стране в целом прожиточный минимум установлен на уровне 9776 рубля. Минимальный размер оплаты труда (МРОТ) с 1 января 2016 г. повышен в Российской Федерации на 4% - до 6204 рублей. Соотношение номинальной начисленной среднемесячной заработной платы на одного работника и прожиточного минимума в Северо-Кавказском федеральном округе значительно ниже, чем в среднем по Российской Федерации: 2,39 и 3,60 соответственно.

#### Величина прожиточного минимума за I квартал 2016 года (по состоянию на 21 июля 2016 года)<sup>1</sup>

	Установленный прожиточный минимум, рублей	Номинальная начисленная среднемесячная заработная плата одного работника (январь-май 2016 г.), рублей	Соотношение заработной платы и прожиточного минимума
РФ	9776	35157	3,60
<b>СКФО</b>	<b>9059,0*</b>	<b>21647</b>	<b>2,39</b>
РД	8984	18940	2,11
РИ	9024	20921	2,32
КБР	10609	20494	1,93
КЧР	8823	20351	2,31
РСОА	8701	21268	2,44
ЧР	8926	21841	2,45
СК	8346	23518	2,82

\*усреднённое по СКФО

#### Соотношение заработной платы и прожиточного минимума в январе-мае 2016 года



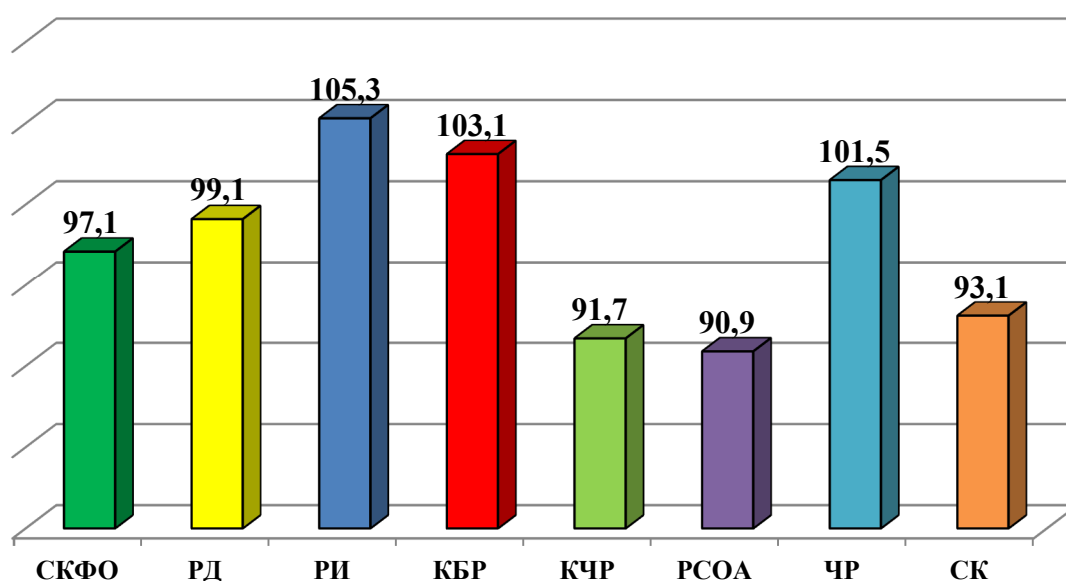
<sup>1</sup>[http://www.gks.ru/bgd/regl/b16\\_01/IssWWW.exe/Stg/d06/urov-6.doc](http://www.gks.ru/bgd/regl/b16_01/IssWWW.exe/Stg/d06/urov-6.doc)

	Показатель	Факт за январь-май 2015 года	Оценка за январь-май 2016 года <sup>1</sup>	План 2016 год
11.	Реальные денежные доходы населения к соответствующему периоду предыдущего года, (%)	95,2	97,1	100,4
	Республика Дагестан	96,5	99,1	105,3
	Республика Ингушетия	69,7	105,3	94,0
	Кабардино-Балкарская Республика	97,3	103,1	100,1
	Карачаево-Черкесская Республика	99,4	91,7	103,3
	Республика Северная Осетия - Алания	100,3	90,9	101,5
	Чеченская Республика	96,9	101,5	97,2
	Ставропольский край	94,0	93,1	102,3

Уровень реальных денежных доходов населения за январь-май 2016 года составил, по данным Росстата, в целом по Северо-Кавказскому федеральному округу оценочно 97,1% к соответствующему периоду предыдущего года, тогда как в аналогичном периоде 2015 года уровень реальных денежных доходов населения составлял 95,2% (в Госпрограмме запланировано на 2016 год 100,4 процента).

Сокращение реальных располагаемых доходов в июне замедлилось до 4,8% к соответствующему периоду предыдущего года вероятнее всего за счет роста заработной платы. Однако в результате существенного снижения в апреле-мае за первое полугодие реальные располагаемые доходы сократились сильнее – на 5 % к соответствующему периоду 2015 года.

#### Реальные денежные доходы населения в январе-мае 2016 года к соответствующему периоду предыдущего года (%)



<sup>1</sup> [http://www.gks.ru/bgd/regl/b16\\_01/IssWWW.exe/Stg/d06/urov-1.doc](http://www.gks.ru/bgd/regl/b16_01/IssWWW.exe/Stg/d06/urov-1.doc)



## **Индикатор (показатель) 12. Число высокопроизводительных рабочих мест по Северо-Кавказскому федеральному округу**

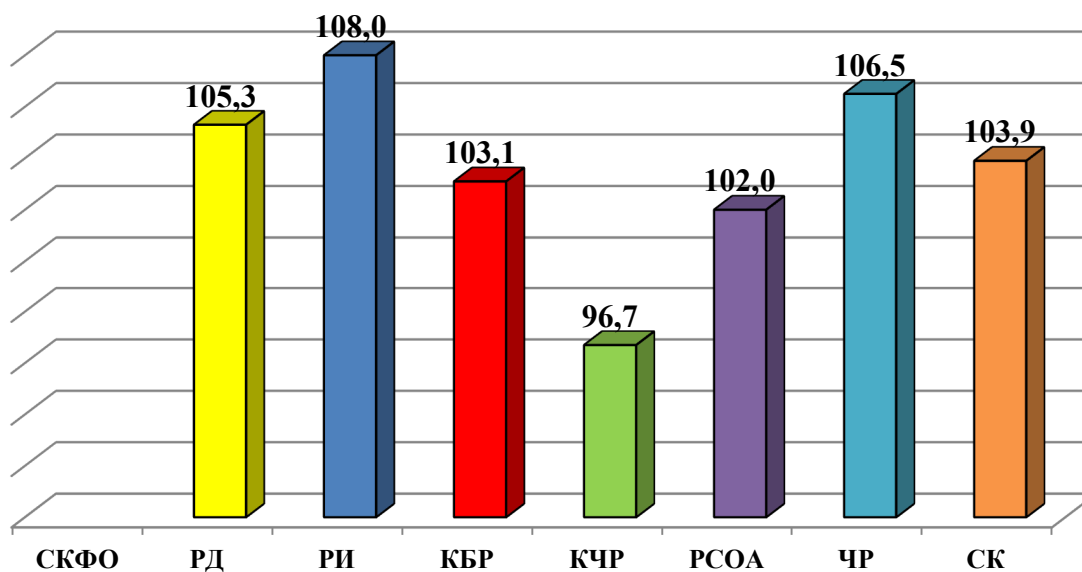
Механизм мониторинга значений показателя «Количество созданных и модернизированных высокопроизводительных рабочих мест» в субъектах Российской Федерации, входящих в состав Северо-Кавказского федерального округа, изменён приказом Росстата от 26 августа 2014 г. № 532 «О внесении изменений в Методику расчета показателя «Прирост высокопроизводительных рабочих мест, в процентах к предыдущему году» от 14 ноября 2013 г. № 449 в части уточнения расчета пороговых значений для отнесения рабочего места к категории высокопроизводительного.

Органы исполнительной власти субъектов Российской Федерации, входящих в состав Северо-Кавказского федерального округа, представили данные за 2015 год по показателю «Число высокопроизводительных рабочих мест по Северо-Кавказскому федеральному округу» и по показателю «Индекс производительности труда», так как оценочные данные по данным показателям рассчитываются ежегодно, а не ежеквартально. Согласно этим оценкам, число высокопроизводительных рабочих мест в Северо-Кавказском федеральном округе составляет 517,3 тыс. мест, а индекс производительности труда вырос во всех субъектах Российской Федерации, входящих в состав Северо-Кавказского федерального округа, кроме Карачаево-Черкесской Республики.

	Показатель	Оценка за 2015 год	План на 2016 год
12	Число высокопроизводительных рабочих мест, (тыс. ед.)	<b>517,3</b>	<b>300,1</b>
	Республика Дагестан	95,3	95,2
	Республика Ингушетия	14,0	15,9
	Кабардино-Балкарская Республика	45,1	51,4
	Карачаево-Черкесская Республика	20,6	23,5
	Республика Северная Осетия - Алания	46,1	57,5
	Чеченская Республика	54,8	56,6
	Ставропольский край	241,4	87,7

	Показатель	Оценка за 2015 год	План на 2016 год
	Индекс производительности труда, %		
	Республика Дагестан	105,3	108,1
	Республика Ингушетия	108,0	108,0
	Кабардино-Балкарская Республика	103,1	102,9
	Карачаево-Черкесская Республика	96,7	103,2
	Республика Северная Осетия - Алания	102,0	106,7
	Чеченская Республика	106,5	102,4
	Ставропольский край	103,9	106,0

### Индекс производительности труда, оценочно, 2015 год.



### Индикатор (показатель) 13. Количество малых и средних предприятий в расчете на 1 тыс. человек населения субъектов Российской Федерации, входящих в состав Северо-Кавказского федерального округа

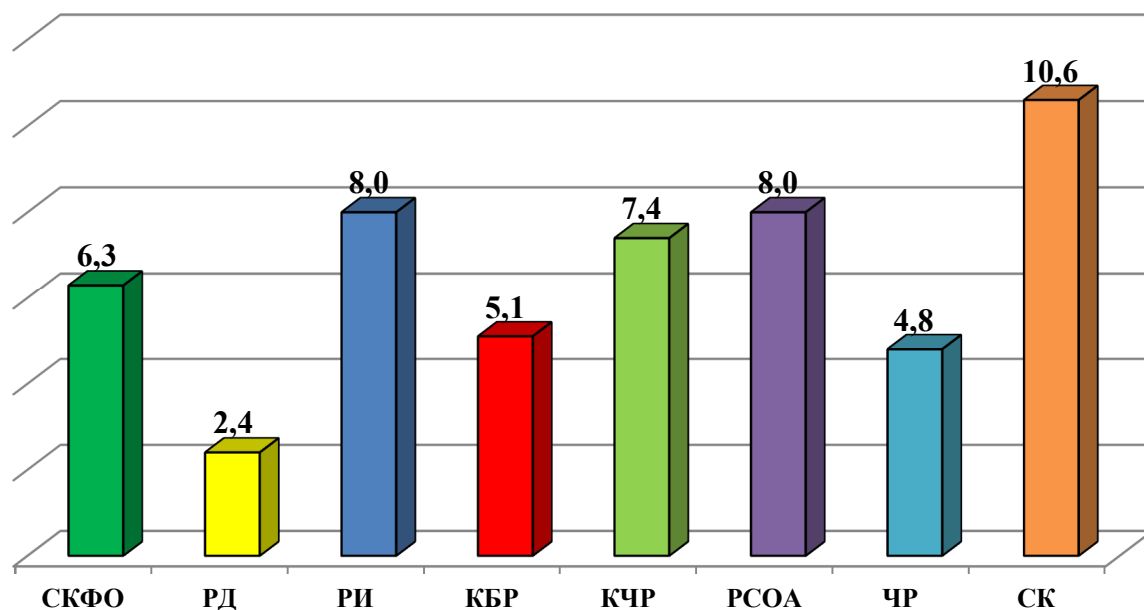
Для оценки количества малых и средних предприятий в Северо-Кавказском федеральном округе использована информация органов исполнительной власти субъектов Российской Федерации, входящих в состав Северо-Кавказского федерального округа.

Количество малых и средних предприятий в Северо-Кавказском федеральном округе в расчёте на одну тысячу человек составляет в 2016 году, по предварительной оценке, 6,3 ед., тогда как Госпрограммой планировалось 7,0 ед.

	Показатель	Оценка за 2016 год	План на 2016 год
13	Количество малых и средних предприятий в расчете на 1 тыс. человек населения субъектов Российской Федерации, входящих в состав Северо-Кавказского федерального округа, (ед.)	6,3*	7,0
	Республика Дагестан	2,4**	2,5
	Республика Ингушетия	8,0**	8,4
	Кабардино-Балкарская Республика	5,1	5,1
	Карачаево-Черкесская Республика	7,4	8,0
	Республика Северная Осетия - Алания	8,0**	8,2
	Чеченская Республика	4,8	4,2
	Ставропольский край	10,6	9,0

\* усредненно по СКФО \*\* данные за 2015 год

**Количество малых и средних предприятий в расчете на 1 тыс. человек населения субъектов Российской Федерации, входящих в состав Северо-Кавказского федерального округа, оценка, ед.**



Сильное негативное воздействие в Российской Федерации в целом на сектор малого бизнеса оказали кризисные явления. Рост процентных ставок и кризис ликвидности - эти и другие смежные факторы «ударил» по себестоимости продукции и рентабельности бизнеса, инвестиционным планам и финансовой устойчивости малых и средних организаций.

Тенденции в сфере малого и среднего предпринимательства в чем-то схожи с тенденциями, которые отмечались в 2008-2009 годах.

В указанный период наблюдалось активное развитие самозанятости и рост числа микропредприятий. В то же время общее снижение оборотов компаний и сокращение численности занятых в сфере малого и среднего предпринимательства привело к «миграции» бизнеса из среднего в малый, из малого в микро.

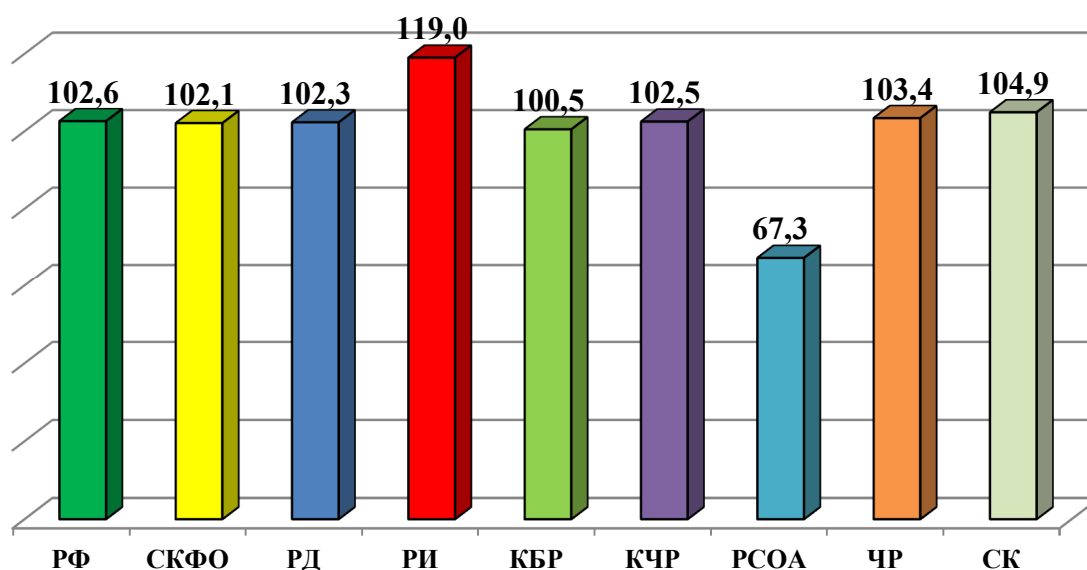
В большей степени от кризиса пострадали промышленные и строительные малые предприятия, а также малые предприятия, оказывающие услуги (в первую очередь - бизнес-услуги). Основные причины - снижение спроса на продукцию, рост издержек.

**Индикатор (показатель) 14. Отгружено товаров собственного производства, выполнено работ и услуг собственными силами по разделу А ОКВЭД (сельское хозяйство, охота, лесное хозяйство)**

**Производство продукции сельского хозяйства в январе-июне 2016 года (во всех категориях хозяйств, оценка)<sup>1</sup>**

	Млн. руб.	В % к 2015 г.
Российская Федерация, млрд. руб	1 554,3	102,6
<b>Северо-Кавказский федеральный округ</b>	<b>101 416,4</b>	<b>102,1</b>
Республика Дагестан	19 918,0	102,3
Республика Ингушетия	3 314,7	119,0
Кабардино-Балкарская Республика	9 970,9	100,5
Карачаево-Черкесская Республика	10 818,7	102,5
Республика Северная Осетия-Алания	3 320,0	67,3
Чеченская Республика	6 053,5	103,4
Ставропольский край	48 020,6	104,9

**Производство продукции сельского хозяйства в январе-июне 2016 года относительно аналогичного периода 2015 года, оценка (%)**



Объем производства продукции сельского хозяйства в январе-июне 2016 года в целом по Северо-Кавказскому федеральному округу составил оценочно 101 416,4 млн. рублей, что составляет 6,5% от общероссийского объема производства. Рост производства составил 102,1% от уровня аналогичного периода 2015 года (в целом по Российской Федерации 102,6 процента). Производство выросло во всех субъектах Российской Федерации, входящих в состав Северо-Кавказского федерального округа, за исключением Республики Северная Осетия-Алания (в Республике в январе-

<sup>1</sup> [http://stavstat.gks.ru/wps/wcm/connect/rosstat\\_ts/stavstat/resources/a285f9804f049c3590979022524f7e0f/sell1.pdf](http://stavstat.gks.ru/wps/wcm/connect/rosstat_ts/stavstat/resources/a285f9804f049c3590979022524f7e0f/sell1.pdf)

июне 2016 года наложилось влияние целого ряда негативного факторов, что вызвало кризис в целой отрасли: град, ливневые осадки, эпидемия заболеваний крупного рогатого скота и подорожание кормов для птицефабрик).

	Показатель	Оценка за январь-июнь 2016 года	План 2016 год
14	Отгрузка товаров собственного производства, выполнение работ и оказание услуг собственными силами по разделу А ОКВЭД (сельское хозяйство, охота, лесное хозяйство), (млрд.руб)	10 383,2	81 236,1
	Республика Дагестан	1 945,6	1 029,4
	Республика Ингушетия	51,3	397,4
	Кабардино-Балкарская Республика	3 561,4	4 941,2
	Карачаево-Черкесская Республика	4 414,1	6 388,3
	Республика Северная Осетия-Алания	н/д	678,5
	Чеченская Республика	410,8	1 101,3
	Ставропольский край	н/д	66 700,0

Данные по показателю «Отгрузка товаров собственного производства, выполнение работ и оказание услуг собственными силами по разделу А ОКВЭД (сельское хозяйство, охота, лесное хозяйство)» рассчитываются ежегодно, а не ежеквартально, поэтому данные за 2016 год по состоянию на 20 августа 2016 г. недоступны.

**Объем производства продукции сельского хозяйства** всех сельхозпроизводителей (сельхозорганизации, крестьянские (фермерские) хозяйства, хозяйства населения) в Российской Федерации в июне 2016 года в действующих ценах, по предварительной оценке, составил 326,2 млрд. рублей, в I полугодии 2016 года - 1554,3 млрд. рублей.

За январь-июнь 2016 года в хозяйствах всех категорий произведено скота и птицы на убой (в живом весе) 6,2 млн. тонн (106,0 % к январю-июню 2015 года), молока – 15,2 млн. тонн (100,0 %), яиц – 21,8 млрд. штук (102,6 процента).

В сельском хозяйстве и пищевой промышленности в целом по Российской Федерации на протяжении 2015 года наблюдались уверенные темпы роста и планомерное движение к импортозамещению.

По итогам июня в химической промышленности индекс производства составил 106,4 %, по итогам полугодия – 105,2 %. По важнейшим товарам ситуация продолжает оставаться стабильной. На фоне увеличения закупок минеральных удобрений со стороны аграриев в первом полугодии 2016 года, в июне и по итогам полугодия производство химудобрений показало прирост 0,5% и 1,3% соответственно. Уверенный прирост сохранился в производстве аммиака безводного и синтетических волокон.

В I полугодии 2016 года производство минеральных или химических удобрений (в пересчете на 100% питательных веществ) составило 101,3%

к уровню I полугодия 2015 года, в том числе азотных – 109,6%, фосфорных – 103,7% и калийных – 91,2 процента. Доля экспорта в производстве минеральных удобрений в январе-мае 2016 года составила 68,2 процента.

Одним из основных потребителей минеральных удобрений являются предприятия сельского хозяйства. По информации Минсельхоза России, на 12 июля 2016 года сельскохозяйственными товаропроизводителями приобретено 1783,2 тыс. тонн действующего вещества минеральных удобрений, что на 8,9% выше уровня объема приобретения за соответствующий период 2015 года при заявленной потребности в минеральных удобрениях на 2016 год в 2602,9 тыс. тонн действующего вещества.

Наличие минеральных удобрений у сельхозпроизводителей с учетом остатков 2015 года составляет 2014,7 тыс. тонн действующего вещества, что на 173,0 тыс. тонн больше показателя прошлого года.

Следует отметить, что в России сельскохозяйственные товаропроизводители приобретают минеральные удобрения по ценам, которые значительно ниже закупочных цен на минеральные удобрения у аграриев в других странах мира.

#### **Производство основных продуктов животноводства в сельскохозяйственных организациях федеральных округов в январе–июне 2016 года (в % к январю – июню 2015 года)**

<b>Федеральные округа</b>	<b>Скот и птица на убой в живом весе</b>	<b>Молоко</b>	<b>Яйца</b>
Центральный	108,9	104,0	103,3
Северо-Западный	108,1	104,2	102,6
Южный	97,8	103,4	117,5
<b>Северо-Кавказский</b>	<b>106,8</b>	<b>96,1</b>	<b>111,4</b>
Приволжский	112,4	102,5	104,5
Уральский	110,5	100,5	99,3
Сибирский	106,4	98,4	99,5
Дальневосточный	104,2	104,2	101,4
Крымский	89,8	180,8	115,0
В целом по Российской Федерации	108,3	102,3	103,5

В целом по Российской Федерации первом полугодии 2016 года сохраняется устойчивая динамика роста производства продукции сельского хозяйства. Общий объем произведённой продукции в хозяйствах всех категорий в действующих ценах, по предварительной оценке, составил 326,2 млрд. рублей. Индекс производства продукции сельского хозяйства в январе-июне 2016 года вырос относительно соответствующего периода 2015 года на 2,6 процента.

Установлен новый рекорд урожая зерновых в Ставропольском крае, по данным Минсельхоза Ставропольского края было собрано 9,2 миллиона тонн, что на миллион тонн больше результата 2015 года. Уборка завершена на площади в 2,2 миллиона гектаров. Средняя урожайность по Ставропольскому краю составила 42,6 центнера с гектара.

**Индикатор (показатель) 15. Количество туристов, посетивших курорты туристического кластера в Северо-Кавказском федеральном округе, Краснодарском крае и Республике Адыгея**

Данные по показателю 15 государственной программы Российской Федерации «Развитие Северо-Кавказского федерального округа» на период до 2025 года органами исполнительной власти субъектов Российской Федерации, входящих в состав Северо-Кавказского федерального округа, представлены частично, так как данный показатель не содержится в Федеральном плане статистических работ.

	Показатель	Оценка за январь-июнь 2016 года	План 2016 год
15	Количество туристов, посетивших курорты туристического кластера, (ед.)	160 000	305 700
	Республика Дагестан		
	Республика Ингушетия		
	Кабардино-Балкарская Республика	н/д	167 722
	Карачаево-Черкесская Республика	160 000	137 978
	Республика Северная Осетия-Алания		
	Чеченская Республика		
	Ставропольский край		

Сберегательная модель поведения населения страны, ведущая к ограничению необязательных расходов, объясняет снижение таких видов услуг, как санаторно-оздоровительные и туристские услуги.

По итогам I полугодия 2016 года в Российской Федерации объем санаторно-оздоровительных услуг снизился на 1,9 процента, что на 6,8 процентных пункта меньше показателя аналогичного периода предыдущего года.

Объем туристских услуг в I полугодии 2016 года снизился на 11,4% по сравнению с I кварталом 2015 года, продемонстрировав наибольшее падение из всех видов услуг. Число въездных туристических поездок по итогам I квартала 2016 года по сравнению с I кварталом 2015 года сократилось на 1430 тыс., число выездных – на 563 тыс. (по данным Росстата на 1 апреля). По выездному туризму в абсолютных цифрах в I квартале 2016 года лидером была Абхазия (632 тыс. поездок), по числу поездок иностранных граждан

в Россию с целью туризма лидируют Украина – 1212 тыс. поездок и Казахстан - 599 тысяч поездок.

Индексы потребительских цен на услуги в сфере туризма в I полугодии 2016 года по сравнению с I полугодием 2015 года выросли на 7,8%, на услуги в сфере внутреннего туризма – на 8,1 процента.

Несмотря на значительное снижение объемов туристских услуг, услуги гостиниц и аналогичных мест размещения растут. По итогам I полугодия 2016 года, по сравнению с соответствующим периодом предыдущего года, рост составил 9,0%, что на 7,7 процентных пункта выше, чем за аналогичный период предыдущего года.

Туристический бизнес переориентируется на внутренний рынок. Однако, из-за недостаточно развитой инфраструктуры спрос на внутренний туризм пока невелик. Динамика услуг гостиниц и аналогичных мест размещения свидетельствует о постепенном росте спроса на внутренний туризм. .

#### **Физический износ сетей коммунальной инфраструктуры, %.**

Органы исполнительной власти субъектов Российской Федерации, входящих в состав Северо-Кавказского федерального округа, представили оценочные данные за 2016 год по показателю «Физический износ сетей коммунальной инфраструктуры».

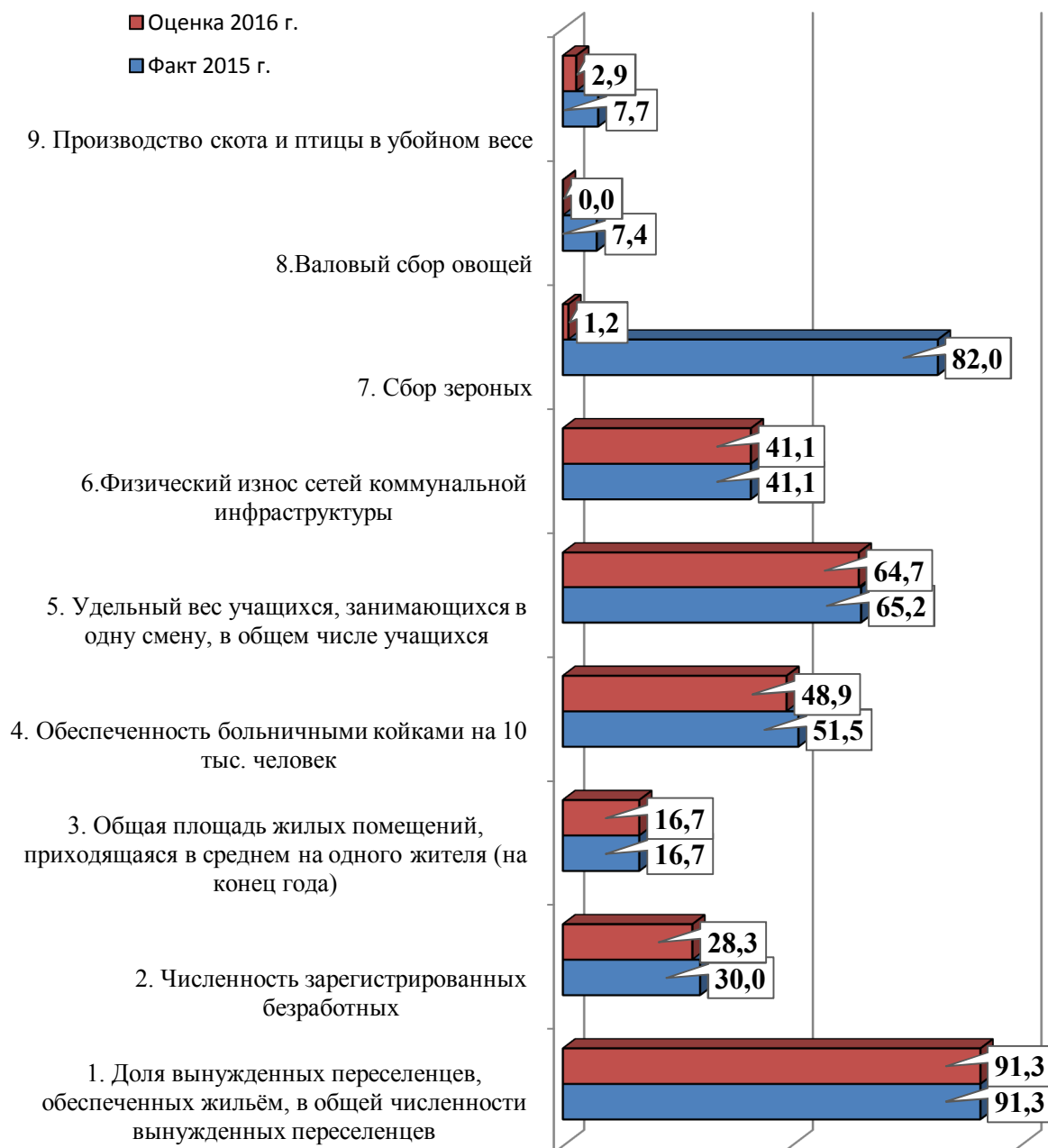
	Показатель	Оценка за 2015 год	План на 2016 год
	Физический износ сетей коммунальной инфраструктуры, %	-	-
	Республика Дагестан	68,0	69,1
	Республика Ингушетия	41,1	35,0
	Кабардино-Балкарская Республика	53,5	52,5
	Карачаево-Черкесская Республика	63,3	63,2
	Республика Северная Осетия-Алания	68,2	66,7
	Чеченская Республика	52,9	52,7
	Ставропольский край	-	-



**ЧАСТЬ 2. Реализация федеральной целевой программы «Социально-экономическое развитие Республики Ингушетия на 2010-2016 годы»**

<b>№</b>	<b>Показатель</b>	<b>Факт 2015 год</b>	<b>Оценка за январь- июнь 2016 года</b>	<b>План на 2016 год</b>
1	Доля вынужденных переселенцев, обеспеченных жильём, в общей численности вынужденных переселенцев (процентов)	91,3	91,3	100,0
2	Численность зарегистрированных безработных (тыс. человек)	30,0	28,3	25,3
3	Общая площадь жилых помещений, приходящая в среднем на одного жителя (на конец года) (кв. метров)	16,7	16,7	18,7
4	Обеспеченность больничными койками на 10 тыс. человек (коек)	51,5	48,9	50,8
5	Удельный вес учащихся, занимающихся в одну смену, в общем числе учащихся (процентов)	65,2	64,7	64,1
6	Физический износ сетей коммунальной инфраструктуры (процентов)	41,1	41,1	35,0
7	Сбор зерновых (тыс. тонн)	82,0	1,2	85,0
8	Валовый сбор овощей (тыс. тонн)	7,4	-	6,7
9	Производство скота и птицы в убойном весе (тыс. тонн)	7,7	2,9	8,0

## Сводная диаграмма реализации федеральной целевой программы «Социально-экономическое развитие Республики Ингушетия на 2010-2016 годы» в январе-июне 2016 года



## ЗАКЛЮЧЕНИЕ

Проанализировав показатели социально-экономического развития Северо-Кавказского федерального округа за январь-июнь 2016 года, можно сделать следующие выводы об основных тенденциях:

- Основные макроэкономические показатели в январе-июне 2016 года в целом выросли в пределах запланированного уровня.

- Общий индекс промышленного производства в Северо-Кавказском федеральном округе за январь-июнь 2016 года составил 103,7 процента. Рост произошёл за счёт обрабатывающих производств (109,5%), тогда как в сфере добычи полезных ископаемых наблюдалось снижение производства (93,1%), по виду деятельности «Производство и распределение электроэнергии, газа и воды» также произошло снижение объёмов производства (86,6 процента).

- Рост отгрузки товаров собственного производства, выполнение работ и оказание услуг собственными силами в январе-июне 2016 года достигли объёма 243,0 млрд. руб, что составляет 105,9% по сравнению с январём-июнем 2015 года (в среднем по Российской Федерации – 102,1% по сравнению январём-июнем 2015 года).

- В 2016 году Росстат больше не оценивает ежемесячно текущий объём инвестиций в основной капитал. Объём инвестиций в основной капитал по Северо-Кавказскому федеральному округу за январь-июнь 2016 года по предварительной оценке органов исполнительной власти субъектов Российской Федерации, входящих в состав Северо-Кавказского федерального округа, составил 79,5 млрд. рублей.

- Объём налоговых и неналоговых доходов консолидированных бюджетов субъектов Российской Федерации, входящих в состав Северо-Кавказского федерального округа, за январь-июнь 2016 года составляет по предварительным оценкам органов исполнительной власти субъектов Российской Федерации, входящих в состав Северо-Кавказского федерального округа, 73,8 млрд. рублей.

- В целом по Северо-Кавказскому федеральному округу в январе-мае 2016 года номинальная начисленная среднемесячная заработная плата одного работника по данным Росстата составила 21 647 рублей, что составляет 61,57% от среднероссийского показателя - 35 157 рублей. Рост по сравнению с аналогичным периодом 2015 года составил 3,3%, тогда как в среднем по Российской Федерации он составил 7,5 процента.

- Уровень безработицы в соответствии с методологией МОТ по Северо-Кавказскому федеральному округу по состоянию на 1 июля 2016 года составляет 11,2%, тогда как по состоянию на 1 июля 2015 года уровень безработицы в соответствии с методологией МОТ составлял 10,9 процента.

- Охват детей в возрасте 3 лет и старше дошкольным образованием по оценочным данным органов исполнительной власти субъектов Российской Федерации

Федерации, входящих в состав Северо-Кавказского федерального округа, составил 53,3 процента.

- Удельный вес обучающихся, занимающихся в первую смену, к общему числу обучающихся, по оценочным данным органов исполнительной власти субъектов Российской Федерации, входящих в состав Северо-Кавказского федерального округа, составил 77,3 процента.

- Рождаемость за январь-июнь 2016 года составила 15,3 чел. на 1000 чел. населения, тогда как за аналогичный период 2015 года она составляла 15,7 чел. на 1000 чел. населения (в Госпрограмме запланировано 17,1 чел. на 1 тыс. населения).

- Смертность населения за январь-июнь 2016 года составила 8,0 чел. на 1000 чел. населения, тогда как за аналогичный период 2015 года она составляла 8,2 чел. на 1000 чел. населения (в Госпрограмме запланировано 8,0 чел. на 1 тыс. населения).

- Младенческая смертность за январь-июнь 2016 года составила 9,1 умерших в возрасте до одного года на 1000 родившихся живыми, тогда как за аналогичный период 2015 года она составляла 9,4 чел. умерших в возрасте до одного года на 1000 родившихся живыми.

- Уровень реальных денежных доходов населения за январь-май 2016 года составил, по данным Росстата, в целом по Северо-Кавказскому федеральному округу оценочно 97,1% к соответствующему периоду предыдущего года, тогда как в аналогичном периоде 2015 года уровень реальных денежных доходов населения составлял 95,9 процента.

- Число высокопроизводительных рабочих мест в Северо-Кавказском федеральном округе, по оценкам органов исполнительной власти субъектов Российской Федерации, входящих в состав Северо-Кавказского федерального округа, составляет 517,3 тыс. мест.

- Количество малых и средних предприятий в Северо-Кавказском федеральном округе в расчёте на тысячу человек составляет в январе-июне 2016 году по предварительной оценке 6,3 единицы.

- Объём производства продукции сельского хозяйства в январе-июне 2016 года в целом по Северо-Кавказскому федеральному округу составил оценочно 101 416,4 млн. рублей, что составляет 6,5% от общероссийского объёма производства. Рост производства составил 102,1% от уровня аналогичного периода 2015 года (в целом по Российской Федерации 102,6%). Производство выросло во всех субъектах Российской Федерации, входящих в состав Северо-Кавказского федерального округа, за исключением Республики Северная Осетия-Алания.

**СВЕДЕНИЯ О ПОКАЗАТЕЛЯХ (ИНДИКАТОРАХ) ГОСУДАРСТВЕННОЙ ПРОГРАММЫ РОССИЙСКОЙ ФЕДЕРАЦИИ  
«РАЗВИТИЕ СЕВЕРО-КАВКАЗСКОГО ФЕДЕРАЛЬНОГО ОКРУГА» НА ПЕРИОД ДО 2025 ГОДА**

	<i>Наименование показателя (индикатора)</i>	<i>Единица измерения</i>	<i>2016 год план</i>	<i>II кв. 2016 год оценка</i>
1.	Отгружено товаров собственного производства, выполнено работ и услуг собственными силами (по чистым видам деятельности) по разделам С, D, E ОКВЭД (добыча полезных ископаемых, обрабатывающие производства, производство и распределение электроэнергии, газа и воды) по Северо-Кавказскому федеральному округу	млрд. рублей	560,8	243,0
2.	Объем инвестиций в основной капитал по Северо-Кавказскому федеральному округу	млрд. рублей	636,8	79,5
3.	Объем налоговых и неналоговых доходов консолидированных бюджетов субъектов Российской Федерации, входящих в состав Северо-Кавказского федерального округа	млрд. рублей	149,7	73,8
4.	Среднемесячная номинальная начисленная заработная плата	рублей	23 453,2	21 647,0
5.	Уровень безработицы (по методологии Международной организации труда) в среднем за год	процент	10,4	11,2
6.	Охват детей в возрасте 3 года и старше дошкольным образованием	процент	57,5	53,3
7.	Удельный вес численности обучающихся, занимающихся в первую смену, в общей численности обучающихся общеобразовательных организаций	процент	79,6	77,3
8.	Коэффициент рождаемости (число родившихся на 1000 человек населения)	человек	17,1	15,3
9.	Смертность от всех причин (на 1000 населения)	человек	8,0	8,4
10.	Младенческая смертность (на 1000 родившихся живыми)	человек	10,7	9,1
11.	Реальные денежные доходы к соответствующему периоду предыдущего года	процент	100,4	97,1
12.	Число высокопроизводительных рабочих мест по Северо-Кавказскому федеральному округу	тыс. единиц	300,1	517,3
13.	Количество малых и средних предприятий в расчете на 1 тыс. человек населения субъектов Российской Федерации, входящих в состав Северо-Кавказского федерального округа	единиц	7,0	6,3
14.	Отгружено товаров собственного производства, выполнено работ и услуг собственными силами по разделу А ОКВЭД (сельское хозяйство, охота, лес. хозяйство)	млрд. рублей	81 236,1	10 383,2
15.	Количество туристов, посетивших курорты туристического кластера в Северо-Кавказском федеральном округе, Краснодарском крае и Республике Адыгея	человек	305 700	160 000

**СВЕДЕНИЯ О ПОКАЗАТЕЛЯХ (ИНДИКАТОРАХ) ПОДПРОГРАММЫ «СОЦИАЛЬНО-ЭКОНОМИЧЕСКОЕ РАЗВИТИЕ РЕСПУБЛИКИ ДАГЕСТАН НА 2016-2025 ГОДЫ» ГОСУДАРСТВЕННОЙ ПРОГРАММЫ РОССИЙСКОЙ ФЕДЕРАЦИИ «РАЗВИТИЕ СЕВЕРО-КАВКАЗСКОГО ФЕДЕРАЛЬНОГО ОКРУГА» НА ПЕРИОД ДО 2025 ГОДА**

	<i>Наименование показателя (индикатора)</i>	<i>Единица измерения</i>	<i>2015 год факт</i>	<i>2016 год план</i>	<i>II кв. 2016 год оценка</i>
1.	Отгружено товаров собственного производства, выполнено работ и услуг собственными силами (по чистым видам деятельности) по разделам С, D, E ОКВЭД (добыча полезных ископаемых, обрабатывающие производства, производство и распределение электроэнергии, газа и воды) по СКФО	млрд. рублей	61,0	70,0	20,2
2.	Объем инвестиций в основной капитал по Северо-Кавказскому федеральному округу	млрд. рублей	231,1	298,0	44,6
3.	Объем налоговых и неналоговых доходов консолидированных бюджетов субъектов Российской Федерации, входящих в состав Северо-Кавказского федерального округа	млрд. рублей	28,5	32,7	15,6
4.	Среднемесячная номинальная начисленная заработная плата	рублей	18 946,1	21403,2	19 469,7
5.	Уровень безработицы (по методологии Международной организации труда) в среднем за год	процент	10,8	10,69	10,7
6.	Охват детей в возрасте 3 года и старше дошкольным образованием	процент	44,5	44,6	-
7.	Удельный вес численности обучающихся, занимающихся в первую смену, в общей численности обучающихся общеобразовательных организаций	процент	72,1	74,3	-
8.	Коэффициент рождаемости (число родившихся на 1000 человек населения)	человек	18,2	19,1	16,8
9.	Смертность от всех причин (на 1000 населения)	человек	5,36	5,5	5,7
10.	Младенческая смертность (на 1000 родившихся живыми)	человек	12,0	13,5	9,7
11.	Реальные денежные доходы к соответствующему периоду предыдущего года	процент	98,4	105,3	99,1
12.	Число высокопроизводительных рабочих мест по СКФО	тыс. единиц	94,8	95,2	95,3
13.	Количество малых и средних предприятий в расчете на 1 тыс. человек населения субъектов Российской Федерации, входящих в состав СКФО	единиц	2,4	2,5	-
14.	Отгружено товаров собственного производства, выполнено работ и услуг собственными силами по разделу А ОКВЭД (сельское хозяйство, охота, лесное хозяйство)	млрд. рублей	1361,6	1029,4	1945,6
15.	Физический износ сетей коммунальной инфраструктуры	процент	68,0	69,1	-
16.	Индекс производительности труда	процент	105,3	108,1	-

**СВЕДЕНИЯ О ПОКАЗАТЕЛЯХ (ИНДИКАТОРАХ) ПОДПРОГРАММЫ «СОЦИАЛЬНО-ЭКОНОМИЧЕСКОЕ РАЗВИТИЕ РЕСПУБЛИКИ ИНГУШЕТИЯ НА 2016-2025 ГОДЫ» ГОСУДАРСТВЕННОЙ ПРОГРАММЫ РОССИЙСКОЙ ФЕДЕРАЦИИ «РАЗВИТИЕ СЕВЕРО-КАВКАЗСКОГО ФЕДЕРАЛЬНОГО ОКРУГА» НА ПЕРИОД ДО 2025 ГОДА**

	<i>Наименование показателя (индикатора)</i>	<i>Единица измерения</i>	<i>2015 год факт</i>	<i>2016 год план</i>	<i>I кв. 2016 год оценка</i>
1.	Отгружено товаров собственного производства, выполнено работ и услуг собственными силами (по чистым видам деятельности) по разделам С, D, E ОКВЭД (добыча полезных ископаемых, обрабатывающие производства, производство и распределение электроэнергии, газа и воды) по СКФО	млрд. рублей	5,7	9,8	3,3
2.	Объем инвестиций в основной капитал по Северо-Кавказскому федеральному округу	млрд. рублей	17,9	14,1	1,7
3.	Объем налоговых и неналоговых доходов консолидированных бюджетов субъектов Российской Федерации, входящих в состав Северо-Кавказского федерального округа	млрд. рублей	3,8	4,7	1,9
4.	Среднемесячная номинальная начисленная заработная плата	рублей	21 699,9	22 989,8	20 920,6
5.	Уровень безработицы (по методологии Международной организации труда) в среднем за год	процент	30,5	28,8	30,9
6.	Охват детей в возрасте 3 года и старше дошкольным образованием	процент	23,7	26,0	-
7.	Удельный вес численности обучающихся, занимающихся в первую смену, в общей численности обучающихся общеобразовательных организаций	процент	64,7	64,1	64,7
8.	Коэффициент рождаемости (число родившихся на 1000 человек населения)	человек	18,6	20,7	16,5
9.	Смертность от всех причин (на 1000 населения)	человек	3,3	3,5	3,2
10.	Младенческая смертность (на 1000 родившихся живыми)	человек	11,2	13,2	9,6
11.	Реальные денежные доходы к соответствующему периоду предыдущего года	процент	88,0	94,0	105,3
12.	Число высокопроизводительных рабочих мест по СКФО	тыс. единиц	14,0	15,9	14,0
13.	Количество малых и средних предприятий в расчете на 1 тыс. человек населения субъектов Российской Федерации, входящих в состав СКФО	единиц	8,0	8,4	8,0
14.	Отгружено товаров собственного производства, выполнено работ и услуг собственными силами по разделу А ОКВЭД (сельское хозяйство, охота, лесное хозяйство)	млрд. рублей	203,2	397,4	51,3
15.	Индекс производительности труда	процент	108,0	108,0	-

**СВЕДЕНИЯ О ПОКАЗАТЕЛЯХ (ИНДИКАТОРАХ) ПОДПРОГРАММЫ «СОЦИАЛЬНО-ЭКОНОМИЧЕСКОЕ РАЗВИТИЕ КАБАРДИНО-БАЛКАРСКОЙ РЕСПУБЛИКИ НА 2016-2025 ГОДЫ» ГОСУДАРСТВЕННОЙ ПРОГРАММЫ РОССИЙСКОЙ ФЕДЕРАЦИИ «РАЗВИТИЕ СЕВЕРО-КАВКАЗСКОГО ФЕДЕРАЛЬНОГО ОКРУГА» НА ПЕРИОД ДО 2025 ГОДА**

	<i>Наименование показателя (индикатора)</i>	<i>Единица измерения</i>	<i>2015 год факт</i>	<i>2016 год план</i>	<i>I кв. 2016 год оценка</i>
1.	Отгружено товаров собственного производства, выполнено работ и услуг собственными силами (по чистым видам деятельности) по разделам С, D, E ОКВЭД (добыча полезных ископаемых, обрабатывающие производства, производство и распределение электроэнергии, газа и воды) по СКФО	млрд. рублей	43,6	47,6	18,4
2.	Объем инвестиций в основной капитал по Северо-Кавказскому федеральному округу	млрд. рублей	31,3	32,5	7,2
3.	Объем налоговых и неналоговых доходов консолидированных бюджетов субъектов Российской Федерации, входящих в состав Северо-Кавказского федерального округа	млрд. рублей	14,8	15,7	7,9
4.	Среднемесячная номинальная начисленная заработная плата	рублей	20 840	23 100	20 570
5.	Уровень безработицы (по методологии Международной организации труда) в среднем за год	процент	10,1	10,8	9,2
6.	Охват детей в возрасте 3 года и старше дошкольным образованием	процент	84,3	85,3	н/д
7.	Удельный вес численности обучающихся, занимающихся в первую смену, в общей численности обучающихся общеобразовательных организаций	процент	91	93	91
8.	Коэффициент рождаемости (число родившихся на 1000 человек населения)	человек	14,6	15	13,7
9.	Смертность от всех причин (на 1000 населения)	человек	8,8	8,7	9,4
10.	Младенческая смертность (на 1000 родившихся живыми)	человек	6,8	6,5	7,1
11.	Реальные денежные доходы к соответствующему периоду предыдущего года	процент	97,4	100,1	103,1
12.	Число высокопроизводительных рабочих мест по СКФО	тыс. единиц	45,1	51,4	45,1
13.	Количество малых и средних предприятий в расчете на 1 тыс. человек населения субъектов Российской Федерации, входящих в состав СКФО	единиц	5,1	5,1	5,1
14.	Отгружено товаров собственного производства, выполнено работ и услуг собственными силами по разделу А ОКВЭД (сельское хозяйство, охота, лесное хозяйство)	млрд. рублей	7103,7	4941,2	3561,4
15.	Физический износ сетей коммунальной инфраструктуры	процент	53,5	52,5	
16.	Индекс производительности труда	процент	103,1	102,9	-



**СВЕДЕНИЯ О ПОКАЗАТЕЛЯХ (ИНДИКАТОРАХ) ПОДПРОГРАММЫ «СОЦИАЛЬНО-ЭКОНОМИЧЕСКОЕ РАЗВИТИЕ КАРАЧАЕВО-ЧЕРКЕССКОЙ РЕСПУБЛИКИ НА 2016-2025 ГОДЫ» ГОСУДАРСТВЕННОЙ ПРОГРАММЫ РОССИЙСКОЙ ФЕДЕРАЦИИ «РАЗВИТИЕ СЕВЕРО-КАВКАЗСКОГО ФЕДЕРАЛЬНОГО ОКРУГА» НА ПЕРИОД ДО 2025 ГОДА**

	<i>Наименование показателя (индикатора)</i>	<i>Единица измерения</i>	<i>2015 год факт</i>	<i>2016 год план</i>	<i>II кв. 2016 год оценка</i>
1.	Отгружено товаров собственного производства, выполнено работ и услуг собственными силами (по чистым видам деятельности) по разделам С, D, E ОКВЭД (добыча полезных ископаемых, обрабатывающие производства, производство и распределение электроэнергии, газа и воды) по СКФО	млрд. рублей	36,25	41,3	17,1
2.	Объем инвестиций в основной капитал по Северо-Кавказскому федеральному округу	млрд. рублей	15,3	23,3	2,9
3.	Объем налоговых и неналоговых доходов консолидированных бюджетов субъектов Российской Федерации, входящих в состав Северо-Кавказского федерального округа	млрд. рублей	7,8	7,1	3,5
4.	Среднемесячная номинальная начисленная заработная плата	рублей	20 503,8	22 629,9	20 351.3
5.	Уровень безработицы (по методологии Международной организации труда) в среднем за год	процент	15,1	11,2	16,1
6.	Охват детей в возрасте 3 года и старше дошкольным образованием	процент	80	78	81
7.	Удельный вес численности обучающихся, занимающихся в первую смену, в общей численности обучающихся общеобразовательных организаций	процент	85	87	85
8.	Коэффициент рождаемости (число родившихся на 1000 человек населения)	человек	12,4	12,8	11,7
9.	Смертность от всех причин (на 1000 населения)	человек	9,6	9,5	10,1
10.	Младенческая смертность (на 1000 родившихся живыми)	человек	8,4	8,5	8,7
11.	Реальные денежные доходы к соответствующему периоду предыдущего года	процент	95,0	103,3	91,7
12.	Число высокопроизводительных рабочих мест по СКФО	тыс. единиц	20,6	23,5	20,6
13.	Количество малых и средних предприятий в расчете на 1 тыс. человек населения субъектов Российской Федерации, входящих в состав СКФО	единиц	7,6	8	7,4
14.	Отгружено товаров собственного производства, выполнено работ и услуг собственными силами по разделу А ОКВЭД (сельское хозяйство, охота, лесное хозяйство)	млрд. рублей	4806,8	6388,3	4414,1
15.	Физический износ сетей коммунальной инфраструктуры	процент	63,5	63,2	
16.	Индекс производительности труда	процент	96,7	103,2	

**СВЕДЕНИЯ О ПОКАЗАТЕЛЯХ (ИНДИКАТОРАХ) ПОДПРОГРАММЫ «СОЦИАЛЬНО-ЭКОНОМИЧЕСКОЕ РАЗВИТИЕ РЕСПУБЛИКИ СЕВЕРНАЯ ОСЕТИЯ – АЛАНИЯ НА 2016-2025 ГОДЫ» ГОСУДАРСТВЕННОЙ ПРОГРАММЫ РОССИЙСКОЙ ФЕДЕРАЦИИ «РАЗВИТИЕ СЕВЕРО-КАВКАЗСКОГО ФЕДЕРАЛЬНОГО ОКРУГА» НА ПЕРИОД ДО 2025 ГОДА**

	<i>Наименование показателя (индикатора)</i>	<i>Единица измерения</i>	<i>2015 год факт</i>	<i>2016 год план</i>	<i>II кв. 2016 год оценка</i>
1.	Отгружено товаров собственного производства, выполнено работ и услуг собственными силами (по чистым видам деятельности) по разделам С, D, E ОКВЭД (добыча полезных ископаемых, обрабатывающие производства, производство и распределение электроэнергии, газа и воды) по СКФО	млрд. рублей	27,7	29,9	11,7
2.	Объем инвестиций в основной капитал по Северо-Кавказскому федеральному округу	млрд. рублей	26,1	39,6	7
3.	Объем налоговых и неналоговых доходов консолидированных бюджетов субъектов Российской Федерации, входящих в состав Северо-Кавказского федерального округа	млрд. рублей	11,1	12,9	5,9
4.	Среднемесячная номинальная начисленная заработная плата	рублей	21 062,9	23 306,6	21 268
5.	Уровень безработицы (по методологии Международной организации труда) в среднем за год	процент	9,3	8,1	10,4
6.	Охват детей в возрасте 3 года и старше дошкольным образованием	процент	83,2	82,0	81,5
7.	Удельный вес численности обучающихся, занимающихся в первую смену, в общей численности обучающихся общеобразовательных организаций	процент	93,5	92,2	93,5
8.	Коэффициент рождаемости (число родившихся на 1000 человек населения)	человек	14,6	15,2	13,6
9.	Смертность от всех причин (на 1000 населения)	человек	10,7	10,5	11,2
10.	Младенческая смертность (на 1000 родившихся живыми)	человек	9,4	9,6	7
11.	Реальные денежные доходы к соответствующему периоду предыдущего года	процент	97,9	101,5	90,9
12.	Число высокопроизводительных рабочих мест по СКФО	тыс. единиц	46,1	57,5	46,1
13.	Количество малых и средних предприятий в расчете на 1 тыс. человек населения субъектов Российской Федерации, входящих в состав СКФО	единиц	8,0	8,2	8,0
14.	Отгружено товаров собственного производства, выполнено работ и услуг собственными силами по разделу А ОКВЭД (сельское хозяйство, охота, лесное хозяйство)	млрд. рублей	414,9	678,5	н/д
15.	Физический износ сетей коммунальной инфраструктуры	процент	68,2	66,7	
16.	Индекс производительности труда	процент	102,0	106,7	-

**СВЕДЕНИЯ О ПОКАЗАТЕЛЯХ (ИНДИКАТОРАХ) ПОДПРОГРАММЫ «СОЦИАЛЬНО-ЭКОНОМИЧЕСКОЕ РАЗВИТИЕ ЧЕЧЕНСКОЙ РЕСПУБЛИКИ НА 2016-2025 ГОДЫ» ГОСУДАРСТВЕННОЙ ПРОГРАММЫ РОССИЙСКОЙ ФЕДЕРАЦИИ «РАЗВИТИЕ СЕВЕРО-КАВКАЗСКОГО ФЕДЕРАЛЬНОГО ОКРУГА» НА ПЕРИОД ДО 2025 ГОДА**

	<i>Наименование показателя (индикатора)</i>	<i>Единица измерения</i>	<i>2015 год факт</i>	<i>2016 год план</i>	<i>II кв. 2016 год оценка</i>
1.	Отгружено товаров собственного производства, выполнено работ и услуг собственными силами (по чистым видам деятельности) по разделам С, D, E ОКВЭД (добыча полезных ископаемых, обрабатывающие производства, производство и распределение электроэнергии, газа и воды) по СКФО	млрд. рублей	23,4	26,6	12,6
2.	Объем инвестиций в основной капитал по Северо-Кавказскому федеральному округу	млрд. рублей	46,72	47,6	5,5
3.	Объем налоговых и неналоговых доходов консолидированных бюджетов субъектов Российской Федерации, входящих в состав Северо-Кавказского федерального округа	млрд. рублей	12,286	14,4	6,8
4.	Среднемесячная номинальная начисленная заработная плата	рублей	21 101,7	23 485,7	21 841,0
5.	Уровень безработицы (по методологии Международной организации труда) в среднем за год	процент	17,1	15,7	16,4
6.	Охват детей в возрасте 3 года и старше дошкольным образованием	процент	39,2	39,5	45,5
7.	Удельный вес численности обучающихся, занимающихся в первую смену, в общей численности обучающихся общеобразовательных организаций	процент	58,74	75,5	58,74
8.	Коэффициент рождаемости (число родившихся на 1000 человек населения)	человек	23,2	22,8	20,1
9.	Смертность от всех причин (на 1000 населения)	человек	4,9	5,1	4,9
10.	Младенческая смертность (на 1000 родившихся живыми)	человек	11,7	12,0	10,4
11.	Реальные денежные доходы к соответствующему периоду предыдущего года	процент	97,9	97,2	101,5
12.	Число высокопроизводительных рабочих мест по СКФО	тыс. единиц	54,8	56,6	54,8
13.	Количество малых и средних предприятий в расчете на 1 тыс. человек населения субъектов Российской Федерации, входящих в состав СКФО	единиц	4,7	4,2	4,8
14.	Отгружено товаров собственного производства, выполнено работ и услуг собственными силами по разделу А ОКВЭД (сельское хозяйство, охота, лесное хозяйство)	млрд. рублей	1369,7	1101,3	410,8
15.	Физический износ сетей коммунальной инфраструктуры	процент	52,9	52,7	
16.	Индекс производительности труда	процент	107,6	102,4	107,6

**СВЕДЕНИЯ О ПОКАЗАТЕЛЯХ (ИНДИКАТОРАХ) ПОДПРОГРАММЫ «СОЦИАЛЬНО-ЭКОНОМИЧЕСКОЕ РАЗВИТИЕ СТАВРОПОЛЬСКОГО КРАЯ НА 2016-2025 ГОДЫ» ГОСУДАРСТВЕННОЙ ПРОГРАММЫ РОССИЙСКОЙ ФЕДЕРАЦИИ «РАЗВИТИЕ СЕВЕРО-КАВКАЗСКОГО ФЕДЕРАЛЬНОГО ОКРУГА» НА ПЕРИОД ДО 2025 ГОДА**

	<i>Наименование показателя (индикатора)</i>	<i>Единица измерения</i>	<i>2015 год факт</i>	<i>2016 год план</i>	<i>II кв. 2016 год оценка</i>
1.	Отгружено товаров собственного производства, выполнено работ и услуг собственными силами (по чистым видам деятельности) по разделам С, D, E ОКВЭД (добыча полезных ископаемых, обрабатывающие производства, производство и распределение электроэнергии, газа и воды) по СКФО	млрд. рублей	322,52	335,7	159,7
2.	Объем инвестиций в основной капитал по Северо-Кавказскому федеральному округу	млрд. рублей	145,8	181,8	н/д
3.	Объем налоговых и неналоговых доходов консолидированных бюджетов субъектов Российской Федерации, входящих в состав Северо-Кавказского федерального округа	млрд. рублей	64,5	62,3	32,2
4.	Среднемесячная номинальная начисленная заработная плата	рублей	23 478,4	25 638,4	24 793,2
5.	Уровень безработицы (по методологии Международной организации труда) в среднем за год	процент	5,3	5,3	6,1
6.	Охват детей в возрасте 3 года и старше дошкольным образованием	процент	78,1	80,5	45,5
7.	Удельный вес численности обучающихся, занимающихся в первую смену, в общей численности обучающихся общеобразовательных организаций	процент	84,7	85,7	84,7
8.	Коэффициент рождаемости (число родившихся на 1000 человек населения)	человек	13,0	12,9	12,5
9.	Смертность от всех причин (на 1000 населения)	человек	11,6	11,7	12,7
10.	Младенческая смертность (на 1000 родившихся живыми)	человек	8,1	8,5	8,2
11.	Реальные денежные доходы к соответствующему периоду предыдущего года	процент	94,0	102,3	93,1
12.	Число высокопроизводительных рабочих мест по СКФО	тыс. единиц	241,4	87,7	241,4
13.	Количество малых и средних предприятий в расчете на 1 тыс. человек населения субъектов Российской Федерации, входящих в состав СКФО	единиц	10,1	9	10,6
14.	Отгружено товаров собственного производства, выполнено работ и услуг собственными силами по разделу А ОКВЭД (сельское хозяйство, охота, лесное хозяйство)	млрд. рублей	175668,	66700	н/д
15.	Индекс производительности труда	процент	103,7	106	159,7